

嘉麻市統計書

令和5年4月改訂版



嘉 麻 市

はじめに

嘉麻市統計書(令和5年4月改訂版)を刊行いたします。

この統計書は「嘉麻市に住みたい!」と思える「魅力あるまちづくり」を目指す嘉麻市の姿を、多くみなさんに知っていただくために、人口・世帯数・経済・社会・教育・文化など各分野にわたる基本的な統計情報を統合的・体系的に収録したものです。本書が各方面において広くご利用いただければ幸いです。

編集に際しましては、多岐にわたる統計情報の拡充に努めておりますが、今後、各位よりご指導をいただき、ますます充実した統計書を目指してまいります。

おわりに、本書の編集にあたり貴重な資料の提供と、その他格別のご協力をいただきました関係各機関に対しまして、深く感謝の意を表しますとともに、一層のご支援とご協力を賜りますようお願い申し上げます。

令和5年7月

嘉麻市長 赤間 幸弘

ご利用にあたって

1. 本市は平成18年3月27日に、山田市、稲築町、碓井町、嘉穂町の1市3町の合併により誕生しました。各統計表は、特別の表示や特に注釈のない限り、嘉麻市の数値を掲載しております。なお、合併前の数値については、1市3町の数値の合算額等を掲載しております。
2. 本書は、嘉麻市の市勢全般に関する統計資料を収録したものです。また、利用者の便宜を図るため、できる限り過去との累年比較に努めました。
3. 資料は、官公庁、民間団体並びに本市関係課等の資料、または当課において直接調査収集したものです。なお、資料の出所は各統計表の右下部に掲げています。
4. 統計表中「〇〇年」とあるのは「暦年」(1月1日～12月31日)を、「〇〇年度」とあるのは「会計年度」(4月1日～翌年3月31日)を示しています。それ以外の特定時点の数値の場合は「〇〇年」とし、各統計表の右下部に調査時点(「〇〇月〇〇日現在」)を掲げています。
5. 数値の単位については、各表上部右端または表中に注記していますが、一見して明らかなものは省略しています。
6. 数値の単位未満については、原則として四捨五入または切り捨てをしたために、総数と内数が一致しない場合があります。
7. 統計表中の符号の用い方は次のとおりです。
 - 「0」……四捨五入のため単位表示未満のもの
 - 「-」……該当数値のないもの
 - 「…」……資料なし(数値が得られないもの・計数不明)
 - 「X」……秘密保護上、数値の公表を控え秘匿したもの
 - 「△」……負数(マイナス)、又は減少したもの

ご利用にあたり、疑義等ございましたら、各統計表出所機関または嘉麻市役所 財政課 統計調査係にご照会ください。

(嘉麻市役所 財政課 統計調査係 Tel : 0948-42-7402)

	ページ
第 1 章 土 地 ・ 気 候	1
第 2 章 人 口	4
第 3 章 産 業 ・ 経 済	15
第 4 章 交 通 ・ 通 信	26
第 5 章 建 設	29
第 6 章 保 健 ・ 衛 生 ・ 水 道	34
第 7 章 社 会 福 祉	38
第 8 章 教 育 ・ 文 化	44
第 9 章 消 防 ・ 保 安	54
第 1 0 章 行 財 政	57
第 1 1 章 市 政 の 歩 み	66

第1章 土地・気候

1. 市役所の位置、市の位置および広さ	
市役所の位置	1
市の位置	1
市の広さ	1
2. 地目別面積	
土地地目別面積の推移	2
民有地地目別面積の推移	2
3. 気象の状況	
各年の気象状況	3
各月の気象状況	3

第2章 人口

1. 住民基本台帳人口とその動態	
住民基本台帳人口とその動態	4
年齢区分別、階層別人口	5
男女別、年齢区分別転入・転出状況	6
月別、年齢区分別転入・転出状況	6
2. 行政区別人口	
行政区別人口（山田地区）	7
行政区別人口（稲築地区）	8
行政区別人口（碓井地区）	9
行政区別人口（嘉穂地区）	10
3. 国勢調査	
総人口、人口集中（D I D）地区	
人口	11
年齢別人口	11
世帯の状況	12
労働力人口	12
産業（大分類）別就業者数	13
15歳以上就業者・通学者の 流出、流入状況	14

第3章 産業・経済

1. 事業所	
産業分類別事業所および従業者数	15
経営組織別事業所数および 従業者数	16
産業分類別従業者規模別事業所数	16
2. 農業	
農家戸数（専兼別、経営耕地規模別）	17
農家人口	17
就業状態別世帯員数－販売農家－	17
経営耕地面積	18
農作物収穫量	19
農業産出額	19
畜産の状況	20

3. 林業	
林業の状況	20
4. 工業	
工業の推移	21
産業分類別事業所数および 従業者数	21
誘致企業一覧表	22
5. 商業	
商業の推移	24
6. 市民経済指標	
市民経済指標	25
市内総生産（実額）	25

第4章 交通・通信

1. 道路	
国・県道の現況	26
市道の現況	27
2. 運輸	
自動車保有車両数	27
主要道路の交通量	28

第5章 建設

木造家屋棟数	29
非木造家屋棟数	29
住宅事情	30
民間住宅建設状況	30
市営住宅、県営住宅の状況	31
失業対策事業就労事業	33

第6章 保健・衛生・水道

1. 公衆衛生	
医療施設の状況	34
医療施設の医療従事者数	34
嘉麻市における主な死亡原因	34
感染症の発生状況	34
予防接種実施状況	35
2. 環境衛生	
ごみ処理の状況	35
し尿処理の状況	35
合併浄化槽設置状況	35
3. 国民健康保険	
国民健康保険被保険者数の推移	36
国民健康保険の医療費	36

4. 介護保険	
介護保険第1号被保険者数、要介護 （要支援）認定者数の推移	36
介護保険給付の状況（決算額）	36
5. 上水道	
給水状況	37
第7章 社会福祉	
1. 生活保護	
生活保護世帯と人員	38
生活保護費の推移	38
2. 身体障がい者福祉	
身体障がい者の状況	38
3. 高齢者福祉	
高齢者人口	39
高齢者（65歳以上）のいる世帯の 状況	39
老人福祉施設別措置状況（延人 員）	39
後期高齢者医療費の状況	40
4. 児童福祉	
保育園利用状況	41
子ども医療費の状況	42
5. 障がい者、ひとり親家庭等医療費	
重度障がい者医療費の状況	42
ひとり親家庭等医療費の状況	42
6. 国民年金	
国民年金の加入状況	43
国民年金の受給状況	43
第8章 教育・文化	
1. 幼稚園	
幼稚園の状況	44
2. 学校教育	
小学校の状況	44
中学校の状況	45
高等学校の状況（県立）	45
中学卒業生の進路状況	46
特別支援学級数および児童生徒数の 推移	47
3. 社会教育	
市内公民館利用状況	48
市内社会教育施設利用状況	49
市内体育施設利用状況	50
市立図書館利用状況	51
4. 文化	
市内の文化財	52

第9章 消防・保安

1. 消防・救急	
消防力	54
原因別火災発生状況	54
火災別件数および損害額等	55
管内事故別救急車出動状況	55
2. 保安	
市内交通事故発生状況	56
刑法犯認知件数	56

第10章 行財政

1. 財政	
年度別決算状況（歳入）	57
年度別決算状況（目的別歳出）	58
年度別決算状況（性質別歳出）	59
市税収入の状況	60
国民健康保険事業特別会計の 決算状況	61
介護保険事業特別会計の決算状況 （保険事業勘定）	62
介護保険事業特別会計の決算状況 （サービス事業勘定）	62
後期高齢者医療特別会計の決算状況	62
住宅新築資金等貸付事業特別会計の 決算状況	62
上水道企業会計の状況	63
市有財産の状況	63
2. 行政	
行政組織・機構図	64
広域行政の状況	65

第11章 市政の歩み

市政の歩み	66
-------	----

1. 市役所の位置、市の位置および広さ

市役所の位置

庁舎	所在地	経緯度					
		東経			北緯		
本庁舎	岩崎1180番地1	130度	43分	7秒	33度	35分	55秒
碓井総合支所	上臼井446番地1	130度	42分	50秒	33度	33分	36秒
山田総合支所	上山田1347番地10	130度	45分	53秒	33度	33分	29秒
嘉穂総合支所	大隈町725番地1	130度	44分	38秒	33度	32分	57秒

(資料:財政課 国土交通省国土地理院「日本の市区町村 位置情報要覧」)

市の位置

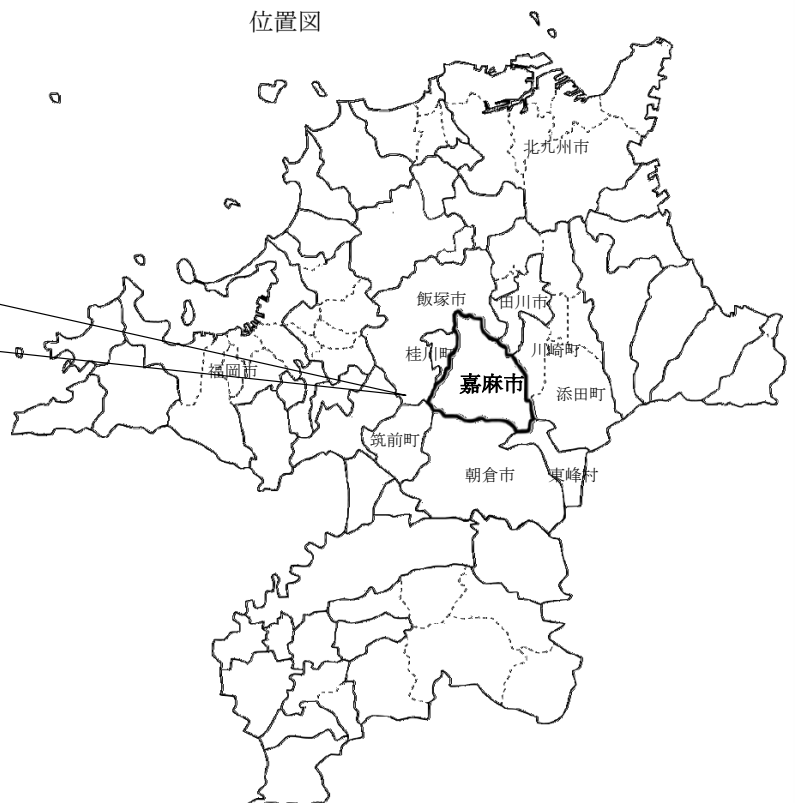
区分	経緯度					
	東経			北緯		
東端	130度	49分	12秒	33度	29分	8秒
西端	130度	39分	53秒	33度	30分	2秒
南端	130度	47分	37秒	33度	28分	4秒
北端	130度	42分	16秒	33度	37分	15秒

(資料:財政課 国土交通省国土地理院「日本の市区町村 位置情報要覧」)

市の広さ

位置図

面積 135.11km²
 (資料:企画財政課 国土交通省国土地理院「平成26年全国都道府県市区町村別面積調」)



2. 地目別面積

土地地目別面積の推移

区分	平成30年		平成31年		令和2年		令和3年		令和4年	
	面積 (k㎡)	構成比 (%)	面積 (k㎡)	構成比 (%)	面積 (k㎡)	構成比 (%)	面積 (k㎡)	構成比 (%)	面積 (k㎡)	構成比 (%)
田	18.37	14.05	18.32	14.01	18.26	13.96	18.22	13.93	18.11	13.85
畑	3.33	2.55	3.33	2.55	3.21	2.45	3.17	2.42	3.00	2.29
宅地	10.24	7.83	10.26	7.84	10.28	7.86	10.26	7.85	10.29	7.87
山林	43.82	33.51	43.75	33.46	43.64	33.38	43.51	33.27	43.55	33.31
原野	2.68	2.05	2.69	2.06	2.71	2.07	2.74	2.10	2.73	2.09
その他	52.32	40.01	52.41	40.08	52.66	40.28	52.86	40.43	53.08	40.59
計	130.76	100.00	130.76	100.00	130.76	100.00	130.76	100.00	130.76	100.00

(資料：税務課 各年1月1日現在)

(注) 本表は法定外公共物の面積を含まないため市の総面積とは一致しない。

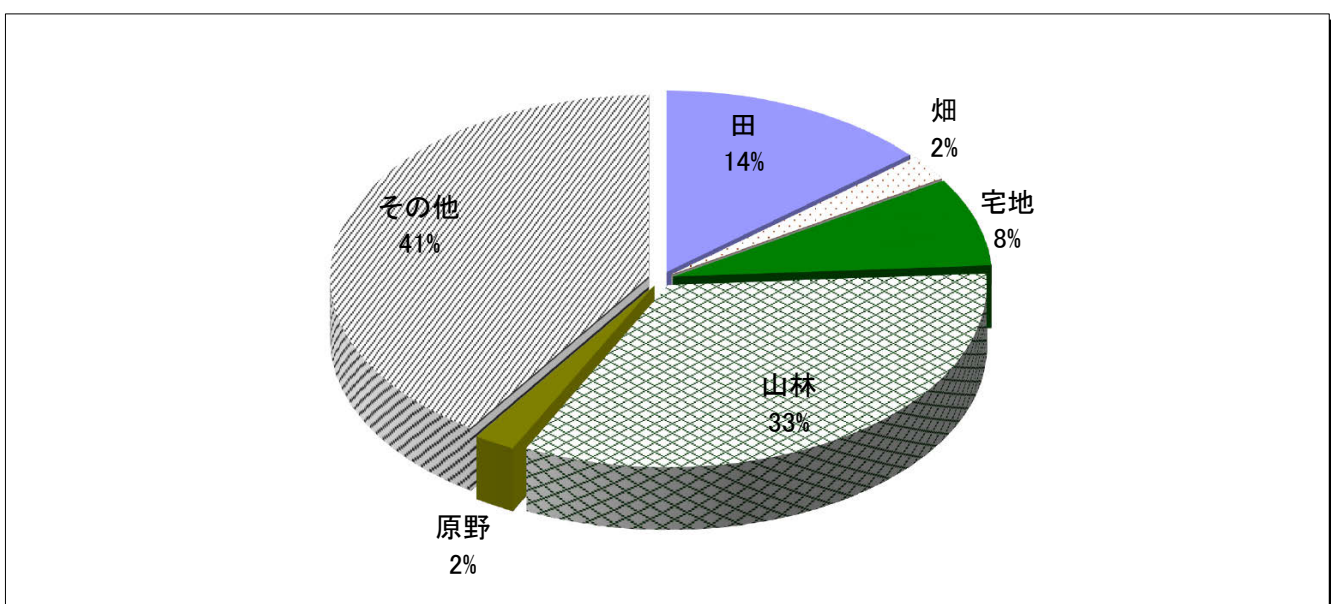
民有地地目別面積の推移

区分	平成30年		平成31年		令和2年		令和3年		令和4年	
	面積 (k㎡)	構成比 (%)	面積 (k㎡)	構成比 (%)	面積 (k㎡)	構成比 (%)	面積 (k㎡)	構成比 (%)	面積 (k㎡)	構成比 (%)
田	18.35	25.87	18.25	25.80	18.13	25.73	18.09	25.67	17.98	25.58
畑	3.35	4.72	3.30	4.66	3.18	4.51	3.14	4.46	2.96	4.21
宅地	8.49	11.97	8.49	12.00	8.52	12.09	8.49	12.05	8.53	12.14
山林	32.70	46.10	35.15	49.70	34.93	49.57	34.81	49.40	34.84	49.57
原野	3.67	5.18	0.93	1.31	0.96	1.36	1.00	1.42	1.00	1.42
その他	4.37	6.16	4.62	6.53	4.75	6.74	4.94	7.00	4.97	7.08
計	70.93	100.00	70.74	100.00	70.47	100.00	70.47	100.00	70.28	100.00

(資料：税務課 各年1月1日現在)

(注) 本表は土地課税台帳および土地補充課税台帳に登録された土地のうち、非課税地積を除いた数値であり、実際の民有地面積とは相違がある

地目別面積グラフ



3. 気象の状況

各年の気象状況

年次		H23	H24	H25	H26	H27	H28	H29	H30	H31 (令和元)	R 2	R 3	R 4
気 温	平均 ℃	15.5	15.3	16.1	15.6	16.0	16.7	16.1	16.2	16.5	16.5	16.7	16.6
	最高 ℃	34.7	35.9	37.6	35.7	37.0	36.8	36.0	36.8	35.8	38.3	35.2	37.4
	最低 ℃	△ 4.1	△ 3.8	△ 3.7	△ 3.2	△ 3.1	△ 5.1	△ 4.3	△ 4.7	△ 2.7	△ 2.3	△ 4.4	△ 3.9
湿 度	平均 %	72	72	72	77	79	80	75	77	77	77	76	72
	最小 %	7	12	13	15	9	17	10	13	13	15	10	6
日照時間(合計) h		1690.2	1647.2	1764.5]	1753.1	1758.2	1748.3	1973.8	2010.9	1880.5	1991.4	2006.1	2088.8
降水量(総量) mm		1858.0	1851.5	2002.5	1933.0	1940.0	2520.0	1561.5	1794.0	1629.0	2059.0	2203.5	1257.0
風	平均風速 m/秒	2.1	2.0	2.1	2.0	2.0	1.9	2.1	2.0	1.9	2.0	2.0	2.0
	最大風速 m/秒	11.9	13.3	12.3	12.7	12.6	12.5	12	12.7	12.4	13.4	12.7	11.5
	風 向	北	西	北	北	南南西	西北西	北	南南西	南南西	南南東	西	東北東
	月 日	9月2日	4月3日	10月16日	10月13日	8月25日	1月18日	10月22日	10月6日	9月23日	9月7日	12月17日	9月19日
雨又は雪の日数		109	129	116	128	147	139	117	97	116	110	116	84

(資料：気象庁ホームページ気象統計情報 飯塚特別地域気象観測所)

各月の気象状況

令和4年		1月	2月	3月	4月	5月	6月	7月	8月	9月	10月	11月	12月
気 温	平均 ℃	5.0	4.7	11.5	15.3	19.7	24.1	27.8	28.6	24.6	17.8	14.1	5.8
	最高 ℃	13.9	17.6	25.9	27.1	30.4	35.7	34.6	37.4	33.1	31.0	26.6	17.6
	最低 ℃	△ 3.9	△ 3.3	△ 0.8	1.7	8.2	15.2	22.4	19.9	16.1	7.5	5.6	△ 1.4
湿 度	平均 %	70	62	68	69	66	75	77	76	78	75	77	72
	最小 %	30	12	6	16	16	29	40	42	41	35	29	23
日照時間(合計) h		149.6	139.4	169.3	223.3	220.7	179.9	166.7	198.8	148.2	210.5	183.1	99.3
降水量(総量) mm		36.0	23.0	107.0	134.5	43.0	179.0	194.5	177.0	238.5	61.5	29.0	34.0
風	平均風速 m/秒	1.7	2.2	2.1	2.0	1.7	2.5	2.1	2.2	2.0	1.6	1.4	2.0
	最大風速 m/秒	9.6	9.2	10.0	8.2	7.1	9.3	7.5	6.1	11.5	7.0	6.2	10.3
	風 向	西北西	西北西	西北西	北北西	西北西	南南西	南南西	南南西	東北東	西	北	西北西
	日	1月11日	2月5日	3月19日	4月29日	5月27日	6月24日	7月21日	8月15日*	9月19日	10月10日	11月30日	12月23日
雨又は雪の日数		5	2	10	7	6	9	11	9	8	6	3	8

(資料：気象庁ホームページ気象統計情報 飯塚特別地域気象観測所)

- (注) 1.) は、欠測を含む統計値〔欠測日数が20%以下〕
 2. 平均とは、年又は月の平均
 3. 最高気温及び最低気温は、年又は月の極値
 4. 最大風速（10分間最大風速）は、年又は月の極値
 5. 雨又は雪の日数：日降水量1mm以上の日数
 6. *は、他にも同じ観測値があることを示す

1. 住民基本台帳人口とその動態

住民基本台帳人口とその動態

(単位：世帯、人)

年次	世帯数	人口			自然異動			社会異動			差引 増 減
		総数	男	女	出生	死亡	増減	転入	転出	増減	
平成 5年	18,679	53,131	24,681	28,450
平成 6年	18,727	52,768	24,482	28,286
平成 7年	18,815	52,353	24,316	28,037
平成 8年	18,878	51,948	24,099	27,849
平成 9年	18,885	51,397	23,812	27,585
平成10年	18,967	51,013	23,630	27,383
平成11年	19,052	50,661	23,447	27,214
平成12年	19,134	50,347	23,306	27,041
平成13年	19,177	49,857	23,129	26,728
平成14年	19,245	49,406	22,950	26,456
平成15年	19,331	48,954	22,695	26,259
平成16年	19,340	48,464	22,413	26,051
平成17年	19,351	48,009	22,244	25,765
平成18年	19,333	46,587	21,554	25,033
平成19年	19,313	45,873	21,223	24,650
平成20年	19,291	45,289	20,965	24,324	340	625	△ 285	1,154	1,453	△ 299	△ 584
平成21年	19,302	44,706	20,712	23,994	294	577	△ 283	1,108	1,408	△ 300	△ 583
平成22年	19,330	44,002	20,404	23,598	284	598	△ 314	1,082	1,472	△ 390	△ 704
平成23年	19,307	43,225	20,038	23,187	306	700	△ 394	1,012	1,395	△ 383	△ 777
平成24年	19,392	42,701	19,740	22,961	246	645	△ 399	1,071	1,484	△ 413	△ 812
平成25年	19,273	41,997	19,424	22,573	308	628	△ 320	1,075	1,459	△ 384	△ 704
平成26年	19,160	41,301	19,159	22,142	237	616	△ 379	1,024	1,341	△ 317	△ 696
平成27年	19,066	40,553	18,820	21,733	241	662	△ 421	1,101	1,428	△ 327	△ 748
平成28年	18,930	39,742	18,475	21,267	238	655	△ 417	950	1,344	△ 394	△ 811
平成29年	18,834	39,173	18,243	20,930	221	603	△ 382	1,068	1,255	△ 187	△ 569
平成30年	18,706	38,367	17,860	20,507	213	628	△ 415	1,002	1,393	△ 391	△ 806
令和元年	18,598	37,646	17,578	20,068	183	634	△ 451	1,045	1,315	△ 270	△ 721
令和 2年	18,435	36,944	17,268	19,676	169	607	△ 438	992	1,256	△ 264	△ 702
令和 3年	18,272	36,266	16,974	19,292	173	689	△ 516	1,000	1,162	△ 162	△ 678
令和 4年	18,144	35,529	16,648	18,881	146	696	△ 550	957	1,144	△ 187	△ 737

(資料：市民課 各年12月31日現在)

(注) ①平成16・17年の世帯数・総人口は、行政区の区別のできないものがあり行政区別の総計とは一致しない

②平成24年7月法改正により平成24年以降分は外国人を含む数であり、平成23年と24年の差し引きは一致しない

年齢区分別、階層別人口

(単位：人)

区 分	令和4年				
	人員			総人口に占める割合 (%)	区分ごとに占める割合 (%)
	男	女	計		
総 人 口	16,648	18,881	35,529	100.0	100.0
年 少 人 口	1,981	1,844	3,825	10.8	100.0
0 ～ 4 才	475	480	955	2.7	25.0
5 ～ 9 才	699	653	1,352	3.8	35.3
10 ～ 14 才	807	711	1,518	4.3	39.7
生 産 年 齢 人 口	8,800	8,521	17,321	48.8	100.0
15 ～ 19 才	718	750	1,468	4.1	8.5
20 ～ 24 才	694	575	1,269	3.6	7.3
25 ～ 29 才	621	575	1,196	3.4	6.9
30 ～ 34 才	652	629	1,281	3.6	7.4
35 ～ 39 才	851	820	1,671	4.7	9.6
40 ～ 44 才	998	924	1,922	5.4	11.1
45 ～ 49 才	1,119	1,074	2,193	6.2	12.7
50 ～ 54 才	1,018	977	1,995	5.6	11.5
55 ～ 59 才	956	944	1,900	5.3	11.0
60 ～ 64 才	1,173	1,253	2,426	6.8	14.0
老 年 人 口	5,867	8,516	14,383	40.5	100.0
65 ～ 69 才	1,451	1,603	3,054	8.6	21.2
70 ～ 74 才	1,881	2,129	4,010	11.3	27.9
75 ～ 79 才	1,053	1,394	2,447	6.9	17.0
80 ～ 84 才	736	1,302	2,038	5.7	14.2
85 ～ 89 才	472	1,110	1,582	4.5	11.0
90 ～ 94 才	219	656	875	2.5	6.1
95 ～ 99 才	50	274	324	0.9	2.3
100 才 以 上	5	48	53	0.1	0.4

(資料：市民課 令和4年12月31日現在)

男女別、年齢区分別転入・転出状況

(単位：人)

区 分			年 齢								
			総数	未就学 0～6	小学生 7～12	中学生 13～15	高校生 16～18	19～40	41～64	65～69	70～
令和 4年 度	転入	男	516	44	21	10	5	263	130	14	29
		女	456	45	24	4	9	217	95	11	51
		計	972	89	45	14	14	480	225	25	80
	転出	男	554	37	20	13	18	304	115	8	39
		女	508	33	18	7	21	241	104	8	76
		計	1062	70	38	20	39	545	219	16	115
	差引	男	△ 38	7	1	△ 3	△ 13	△ 41	15	6	△ 10
		女	△ 52	12	6	△ 3	△ 12	△ 24	△ 9	3	△ 25
		計	△ 90	19	7	△ 6	△ 25	△ 65	6	9	△ 35

(資料：市民課)

(注) 各年齢区分は、年度末の到達年齢で区分している。

月別、年齢区分別転入・転出状況

(単位：人)

区 分			年 齢								
			総数	未就学 0～6	小学生 7～12	中学生 13～15	高校生 16～18	19～40	41～64	65～69	70～
令和 4年 度	4月	転入	91	2	7	1	1	39	26	4	11
		転出	126	7	0	1	6	80	11	3	18
		差引	△ 35	△ 5	7	0	△ 5	△ 41	15	1	△ 7
	5月	転入	76	6	4	0	1	43	14	3	5
		転出	83	7	1	0	1	46	18	1	9
		差引	△ 7	△ 1	3	0	0	△ 3	△ 4	2	△ 4
	6月	転入	82	8	5	2	0	35	17	8	7
		転出	62	4	0	1	1	27	15	1	13
		差引	20	4	5	1	△ 1	8	2	7	△ 6
	7月	転入	77	6	3	2	0	36	24	1	5
		転出	92	6	5	0	0	47	22	1	11
		差引	△ 15	0	△ 2	2	0	△ 11	2	0	△ 6
	8月	転入	67	6	2	0	0	37	13	0	9
		転出	95	6	3	0	0	51	18	2	15
		差引	△ 28	0	△ 1	0	0	△ 14	△ 5	△ 2	△ 6
	9月	転入	69	7	3	0	2	35	17	0	5
		転出	65	4	1	1	0	39	18	1	1
		差引	4	3	2	△ 1	2	△ 4	△ 1	△ 1	4
	10月	転入	64	6	4	2	0	38	11	1	2
		転出	84	4	2	3	2	42	15	1	15
		差引	△ 20	2	2	△ 1	△ 2	△ 4	△ 4	0	△ 13
	11月	転入	89	6	5	1	2	43	27	0	5
		転出	78	0	3	2	2	32	24	2	13
		差引	11	6	2	△ 1	0	11	3	△ 2	△ 8
	12月	転入	70	11	5	0	0	28	16	3	7
		転出	66	6	7	2	3	32	14	1	1
		差引	4	5	△ 2	△ 2	△ 3	△ 4	2	2	6
	1月	転入	58	6	2	2	2	24	15	1	6
		転出	64	5	5	3	0	27	16	1	7
		差引	△ 6	1	△ 3	△ 1	2	△ 3	△ 1	0	△ 1
	2月	転入	90	8	3	2	3	47	20	1	6
		転出	59	7	1	1	1	31	12	1	5
		差引	31	1	2	1	2	16	8	0	1
	3月	転入	139	17	2	2	3	75	25	3	12
		転出	189	14	10	6	23	91	36	1	8
		差引	△ 50	3	△ 8	△ 4	△ 20	△ 16	△ 11	2	4

(資料：市民課)

(注) 各年齢区分は、年度末の到達年齢で区分している。

2. 行政区别人口

行政区别人口（山田地区）

（単位：世帯、人）

行政区	平成30年				令和元年				令和2年				令和3年				令和4年			
	世帯数	人口			世帯数	人口			世帯数	人口			世帯数	人口			世帯数	人口		
		男	女	計		男	女	計		男	女	計		男	女	計		男	女	計
熊ヶ畑第1	79	75	91	166	80	79	90	169	79	76	88	164	83	80	90	170	83	76	87	163
熊ヶ畑第2	97	93	93	186	97	89	92	181	97	93	91	184	97	88	88	176	93	86	84	170
熊ヶ畑第3	72	69	88	157	71	65	85	150	69	62	80	142	67	60	75	135	63	57	71	128
百々谷	113	92	101	193	110	88	95	183	112	87	97	184	110	84	95	179	108	81	92	173
尾浦第1	165	148	164	312	165	151	166	317	166	153	168	321	162	145	158	303	158	136	152	288
尾浦第2	114	105	119	224	111	96	117	213	105	90	108	198	110	93	106	199	104	81	104	185
神幸	78	66	76	142	78	63	78	141	83	64	79	143	82	59	77	136	76	53	69	122
天神	92	88	91	179	86	81	86	167	87	78	86	164	90	83	87	170	90	79	85	164
西川	304	236	269	505	308	237	262	499	302	230	252	482	302	227	246	473	290	211	234	445
本町	98	82	97	179	94	80	93	173	89	75	81	156	85	73	80	153	81	69	80	149
下宮	81	64	89	153	82	62	87	149	86	66	88	154	88	71	90	161	87	68	92	160
木城	362	341	412	753	356	330	398	728	356	328	393	721	339	317	369	686	334	307	361	668
筑紫	97	85	89	174	94	86	86	172	91	81	83	164	88	82	78	160	86	80	77	157
大橋	151	123	163	286	151	126	149	275	151	130	140	270	154	132	138	270	148	123	130	253
中央	188	174	227	401	189	170	221	391	176	163	207	370	173	160	199	359	177	164	190	354
原町	84	43	69	112	77	43	61	104	74	42	58	100	77	44	59	103	71	42	50	92
昭和	107	103	99	202	108	100	102	202	105	96	100	196	106	93	95	188	110	97	99	196
猪之鼻	100	96	92	188	99	94	87	181	101	95	91	186	100	95	85	180	95	86	84	170
蛭子	85	73	86	159	83	67	83	150	82	64	77	141	81	62	76	138	82	61	71	132
さくらが丘	231	218	308	526	229	224	301	525	233	210	296	506	221	193	271	464	220	184	263	447
三菱第1	209	181	207	388	211	189	205	394	204	174	196	370	200	176	188	364	207	170	196	366
三菱第2	149	118	144	262	148	114	133	247	139	113	123	236	135	105	121	226	134	105	118	223
ゆうひが丘	229	163	218	381	221	157	211	368	220	150	208	358	211	146	199	345	212	144	195	339
長野	113	105	135	240	119	111	133	244	114	107	126	233	110	107	122	229	112	101	117	218
中山田上	124	115	128	243	123	115	128	243	114	109	126	235	117	107	125	232	116	100	123	223
中山田下	188	169	214	383	185	166	209	375	181	161	199	360	171	152	191	343	168	152	184	336
立石	145	120	150	270	142	113	146	259	138	109	135	244	135	102	134	236	139	97	128	225
新原	79	72	94	166	77	68	88	156	76	63	84	147	74	59	80	139	71	61	75	136
山下	154	145	178	323	148	132	166	298	155	135	172	307	154	135	169	304	153	135	161	296
石ヶ崎	192	151	183	334	185	142	176	318	185	131	170	301	174	127	159	286	173	123	156	279
古河	155	128	133	261	145	113	124	237	185	131	170	301	109	90	86	176	101	83	75	158
日吉	43	24	37	61	39	22	33	55	126	99	103	55	38	22	32	54	35	19	30	49
合計	4,478	3,865	4,644	8,509	4,411	3,773	4,491	8,264	4,481	3,765	4,475	8,093	4,243	3,569	4,168	7,737	4,177	3,431	4,033	7,464

（資料：市民課 各年12月31日現在）

（注）平成24年7月法改正により平成24年以降分は外国人を含む数

行政区別人口（稲築地区）

（単位：世帯、人）

行政区	平成30年				令和元年				令和2年				令和3年				令和4年			
	世帯数	人口			世帯数	人口			世帯数	人口			世帯数	人口			世帯数	人口		
		男	女	計		男	女	計		男	女	計		男	女	計		男	女	計
漆生本村	466	453	527	980	465	439	517	956	448	423	497	920	441	413	489	902	449	430	492	922
漆生中央	255	229	264	493	249	229	258	487	242	217	249	466	237	213	233	446	225	202	215	417
漆生南部	378	312	306	618	372	306	295	601	364	294	293	587	355	288	275	563	341	271	264	535
稲築才田	87	85	99	184	85	79	86	165	85	75	88	163	89	75	89	164	91	75	84	159
東岩崎	275	254	284	538	272	247	276	523	267	245	269	514	261	237	263	500	261	230	253	483
西岩崎	403	372	414	786	405	362	396	758	411	363	413	776	398	353	405	758	399	352	400	752
口春	444	475	561	1,036	469	503	580	1,083	478	499	579	1,078	489	503	571	1,074	488	517	560	1,077
山野第一	814	798	975	1,773	826	806	974	1,780	817	790	945	1,735	820	775	940	1,715	825	789	933	1,722
山野第二	387	367	420	787	383	355	420	775	378	353	401	754	386	362	405	767	387	349	401	750
樋渡	186	189	193	382	197	202	207	409	200	198	207	405	199	203	211	414	200	203	212	415
鴨生第一	650	556	721	1,277	651	552	713	1,265	642	541	695	1,236	622	525	655	1,180	615	499	641	1,140
鴨生第二	255	244	250	494	249	236	244	480	251	241	247	488	247	235	249	484	238	227	237	464
鴨生町	476	398	493	891	464	386	467	853	450	375	453	828	442	364	442	806	439	359	435	794
平第一	169	187	208	395	169	184	206	390	170	184	204	388	171	184	207	391	176	190	216	406
平第二	112	98	116	214	110	93	115	208	108	88	117	205	107	88	115	203	103	85	109	194
宮地	80	74	75	149	79	72	73	145	85	72	72	144	81	69	69	138	81	66	72	138
辻中籠	167	144	156	300	172	147	151	298	170	146	148	294	165	135	148	283	158	123	148	271
才田日吉	86	82	96	178	81	75	81	156	79	73	77	150	84	80	81	161	92	92	85	177
漆生老松	206	206	233	439	188	180	203	383	186	181	189	370	180	165	186	351	171	161	185	346
新山野	403	376	487	863	410	380	499	879	408	365	492	857	400	353	485	838	397	339	477	816
藤見台	89	90	114	204	98	86	124	210	115	97	141	238	126	106	145	251	129	106	144	250
漆生東	278	254	252	506	274	233	250	483	284	247	264	511	281	240	255	495	272	225	244	469
平東	212	187	212	399	215	192	208	400	207	185	208	393	203	179	203	382	198	177	187	364
緑ヶ丘	143	109	143	252	135	103	130	233	128	104	127	231	120	93	119	212	120	94	116	210
銭代坊	473	408	470	878	490	450	504	954	497	461	511	972	503	461	519	980	493	448	502	950
枝坂	310	305	356	661	308	298	349	647	306	302	342	644	313	314	346	660	305	311	339	650
鴨生北町	271	332	364	696	259	314	344	658	268	308	347	655	262	303	341	644	258	299	331	630
合計	8,075	7,584	8,789	16,373	8,075	7,509	8,670	16,179	8,044	7,427	8,575	16,002	7,982	7,316	8,446	15,762	7,911	7,219	8,282	15,501

（資料：市民課 各年12月31日現在）

行政区別人口（碓井地区）

（単位：世帯、人）

行政区	平成30年				令和元年				令和2年				令和3年				令和4年			
	世帯数	人口			世帯数	人口			世帯数	人口			世帯数	人口			世帯数	人口		
		男	女	計		男	女	計		男	女	計		男	女	計		男	女	計
平 山	119	118	141	259	116	120	136	256	122	127	136	263	122	124	135	259	128	124	138	262
飯 田	414	406	434	840	412	404	421	825	413	401	409	810	433	406	413	819	427	398	389	787
熊 本	169	156	149	305	173	154	145	299	170	145	145	290	170	145	140	285	169	148	140	288
上白井東	114	110	115	225	113	104	113	217	112	105	114	219	116	112	116	228	117	110	115	225
上白井上	145	145	155	300	147	147	152	299	143	143	152	295	141	143	157	300	146	153	151	304
上白井下	174	196	205	401	177	196	206	402	181	203	215	418	182	205	212	417	182	203	208	411
小太郎団地	19	14	18	32	17	12	16	28	16	10	15	25	14	6	13	19	14	6	13	19
笹 原	129	130	145	275	123	126	143	269	114	113	143	256	107	108	132	240	106	103	131	234
笹原本町	23	17	20	37	25	21	20	41	26	21	20	41	25	20	19	39	26	25	20	45
県営住宅	0	0	0	0	0	0	0	0	0	0	0	0	0	0	0	0	0	0	0	0
昭 嘉	183	196	231	427	179	189	223	412	177	181	213	394	175	175	207	382	169	172	200	372
琴平団地	50	62	62	124	49	60	59	119	46	56	58	114	47	54	56	110	46	52	56	108
下白井東	118	114	138	252	114	110	132	242	109	109	126	235	113	113	125	238	111	114	121	235
下白井西	472	464	459	923	473	457	460	917	483	462	449	911	468	437	435	872	462	422	424	846
新 道	62	50	53	103	63	49	54	103	60	45	49	94	57	40	47	87	56	39	46	85
南ヶ丘団地	67	64	82	146	67	67	79	146	71	67	80	147	72	68	79	147	69	64	74	138
吉 隈	5	7	8	15	5	7	8	15	5	6	4	10	5	6	4	10	5	5	4	9
出 川	151	142	150	292	156	141	155	296	151	131	149	280	154	127	150	277	147	123	143	266
六 四 田	24	24	23	47	24	24	25	49	23	23	24	47	24	23	25	48	24	23	25	48
西 郷	69	71	84	155	71	69	82	151	73	68	84	152	77	66	79	145	80	66	77	143
井 土	23	25	28	53	25	24	28	52	26	23	28	51	25	23	26	49	25	23	27	50
京 塚	15	12	15	27	14	10	13	23	14	9	13	22	15	10	13	23	14	9	13	22
光 代	77	91	88	179	73	87	85	172	73	85	86	171	77	81	88	169	79	80	87	167
合 計	2,622	2,614	2,803	5,417	2,616	2,578	2,755	5,333	2,608	2,533	2,712	5,245	2,619	2,492	2,671	5,163	2,602	2,462	2,602	5,064

（資料：市民課 各年12月31日現在）

（注）平成24年7月法改正により平成24年以降分は外国人を含む数

行政区別人口（嘉徳地区）

（単位：世帯、人）

行政区	平成30年				令和元年				令和2年				令和3年				令和4年			
	世帯数	人口			世帯数	人口			世帯数	人口			世帯数	人口			世帯数	人口		
		男	女	計		男	女	計		男	女	計		男	女	計		男	女	計
上山	60	55	55	110	60	49	54	103	61	51	58	109	60	49	56	105	60	50	55	105
百谷	46	44	39	83	46	43	37	80	42	41	33	74	38	36	31	67	40	36	31	67
大隈	98	116	139	255	91	110	130	240	91	108	126	234	92	106	123	229	99	107	128	235
中益	208	207	251	458	206	204	243	447	205	202	242	444	211	206	252	458	208	202	248	450
下益	162	163	200	363	155	154	192	346	154	153	191	344	149	142	187	329	153	142	184	326
上町	85	74	103	177	78	69	97	166	77	75	97	172	79	73	94	167	80	74	99	173
五日町	79	81	99	180	79	80	96	176	78	78	92	170	77	75	88	163	77	71	89	160
三日町	112	132	137	269	111	124	135	259	107	119	126	245	107	122	123	245	111	124	124	248
上西郷	171	187	219	406	170	177	219	396	167	174	210	384	168	174	209	383	169	170	206	376
貞月	35	37	41	78	36	36	41	77	34	35	42	77	36	39	43	82	38	37	42	79
上半隈	187	197	214	411	181	193	207	400	181	200	205	405	177	192	201	393	181	197	197	394
下半隈	627	640	706	1,346	642	658	707	1,365	622	650	687	1,337	621	650	677	1,327	613	639	672	1,311
半隈北区	272	317	322	639	274	305	316	621	270	295	310	605	268	296	320	616	266	287	313	600
千手	196	240	244	484	195	230	235	465	195	216	236	452	196	214	232	446	206	212	238	450
嘉徳才田	152	188	208	396	152	191	200	391	147	184	188	372	144	180	192	372	151	180	191	371
江星	29	24	31	55	26	21	28	49	24	20	26	46	23	18	21	39	24	20	25	45
大力	63	73	75	148	62	71	73	144	63	67	68	135	62	68	63	131	63	65	62	127
西野	19	23	32	55	19	23	31	54	19	21	32	53	20	22	32	54	19	21	31	52
芥田	88	87	103	190	85	88	101	189	87	91	101	192	87	87	98	185	87	82	94	176
九郎原	36	56	55	111	36	55	54	109	36	51	51	102	37	48	50	98	38	42	47	89
泉河内	40	48	50	98	39	47	48	95	39	47	45	92	37	45	46	91	39	43	46	89
四ヶ畑	21	20	22	42	21	20	23	43	20	20	22	42	21	21	21	42	20	20	21	41
東畑	22	28	26	54	20	28	23	51	20	28	25	53	19	27	23	50	19	27	23	50
東馬見	89	77	115	192	84	74	111	185	81	71	102	173	79	68	98	166	78	68	96	164
西馬見	112	116	139	255	111	111	136	247	105	106	129	235	106	103	134	237	104	103	133	236
屏	53	51	67	118	53	51	65	116	55	51	66	117	53	53	63	116	54	55	60	115
椎木	70	80	85	165	71	82	86	168	72	82	85	167	70	77	78	155	72	74	75	149
桑野	148	151	172	323	144	145	164	309	144	140	161	301	143	137	162	299	136	130	153	283
小野谷	84	93	111	204	83	87	105	192	85	88	105	193	83	87	103	190	84	82	99	181
宮吉	56	63	74	137	56	66	67	133	59	68	68	136	58	66	66	132	54	60	62	122
上	111	129	137	266	110	126	128	133	109	120	123	243	111	118	123	241	111	116	120	236
合計	3,531	3,797	4,271	8,068	3,496	3,718	4,152	7,749	3,449	3,652	4,052	7,704	3,432	3,599	4,009	7,608	3,454	3,536	3,964	7,500

（資料：市民課 各年12月31日現在）

（注）平成24年7月法改正により平成24年以降分は外国人を含む数

3. 国勢調査

総人口、人口集中（D I D）地区人口

（単位：世帯、人）

区 分	昭和50年	昭和55年	昭和60年	平成2年	平成7年	平成12年	平成17年	平成22年	平成27年	令和2年
世 帯 数	16,403	16,831	17,081	17,004	17,153	17,327	17,138	16,472	15,637	15,030
総 人 口	54,860	54,703	54,510	52,497	50,804	48,378	45,929	42,589	38,743	35,473
	男	25,383	25,442	25,256	24,176	23,206	22,133	20,902	19,400	17,682
	女	29,477	29,261	29,254	28,321	27,598	26,245	25,027	23,189	21,061
人口 密度	面積 (km ²)	136.04	136.04	136.04	135.18	135.18	135.18	135.18	135.11	135.11
	人口密度 (1km ² 当たり)	403	402	401	388	376	358	340	287	263
人口 集中 地区 I	人 口	9,559	9,902	9,650	7,991	7,556	6,708	6,019	-	-
	面積 (km ²)	2.4	2.1	2.2	1.7	1.7	1.5	1.4	-	-
	人口密度 (1km ² 当たり)	3,983	4,715	4,386	4,701	4,445	4,472	4,299	-	-
人口 集中 地区 II	人 口	6,967	6,365	5,975	5,638	5,705	5,134	5,026	-	-
	面積 (km ²)	2.0	1.2	1.2	1.3	1.4	1.3	1.2	-	-
	人口密度 (1km ² 当たり)	3,484	5,304	4,979	4,337	4,075	3,949	4,188	-	-

（資料：財政課 国勢調査）

- （注）1. 人口集中地区(DIDs:Densely Inhabited Districts)とは
市区町村の「原則として人口密度が1平方キロメートル当たり4,000人以上の基本単位区等が市区町村の境域内で互いに隣接」し、「それらの隣接した地域の人口が国勢調査時に5,000人以上を有する地域」を指す。
2. 人口集中地区 I：山田地区（平成17年調査まで）
人口集中地区 II：稲築地区（平成17年調査まで）
3. 平成22年、平成27年、令和2年は人口集中地区はない

年齢別人口

（単位：人）

年 齢	平成12年			平成17年			平成22年			平成27年			令和2年		
	総数	男	女	総数	男	女	総数	男	女	総数	男	女	総数	男	女
総 数	48,378	22,133	26,245	45,929	20,902	25,027	42,589	19,400	23,189	38,743	17,682	21,061	35,473	16,400	19,073
0～4才	1,886	1,016	870	1,691	863	828	1,509	787	722	1,286	642	644	1,056	548	508
5～9才	2,180	1,124	1,056	1,943	1,039	904	1,698	860	838	1,493	780	713	1,357	678	679
10～14才	2,572	1,346	1,226	2,143	1,101	1,042	1,949	1,051	898	1,637	830	807	1,480	778	702
15～19才	2,923	1,455	1,468	2,366	1,239	1,127	1,919	980	939	1,719	925	794	1,447	721	726
20～24才	2,704	1,339	1,365	2,345	1,128	1,217	1,799	916	883	1,448	717	731	1,250	689	561
25～29才	2,657	1,295	1,362	2,458	1,221	1,237	1,999	996	1,003	1,450	734	716	1,146	585	561
30～34才	2,027	989	1,038	2,435	1,185	1,250	2,172	1,082	1,090	1,741	863	878	1,333	668	665
35～39才	2,218	1,060	1,158	1,933	930	1,003	2,293	1,121	1,172	1,972	986	986	1,649	816	833
40～44才	2,838	1,352	1,486	2,174	1,027	1,147	1,893	922	971	2,136	1,057	1,079	1,929	973	956
45～49才	3,778	1,827	1,951	2,700	1,266	1,434	2,077	984	1,093	1,774	845	929	2,069	1,037	1,032
50～54才	4,139	2,036	2,103	3,756	1,820	1,936	2,663	1,251	1,412	2,022	963	1,059	1,722	835	887
55～59才	2,982	1,343	1,639	4,038	1,951	2,087	3,721	1,801	1,920	2,608	1,226	1,382	2,018	983	1,035
60～64才	3,155	1,345	1,810	2,972	1,332	1,640	3,984	1,931	2,053	3,609	1,728	1,881	2,592	1,222	1,370
65～69才	3,353	1,445	1,908	3,030	1,278	1,752	2,831	1,227	1,604	3,877	1,858	2,019	3,508	1,676	1,832
70才以上	8,887	3,128	5,759	9,850	3,465	6,385	10,079	3,490	6,589	9,951	3,515	6,436	10,832	4,121	6,711
不 詳	79	33	46	95	57	38	3	1	2	20	13	7	85	70	15

（資料：財政課 国勢調査）

世帯の状況

(単位：世帯、人)

区	分	平成12年		平成17年		平成22年		平成27年		令和2年		
		一般世帯数	一般世帯人員	一般世帯数	一般世帯人員	一般世帯数	一般世帯人員	一般世帯数	一般世帯人員	一般世帯数	一般世帯人員	
総計		17,238	46,751	17,022	44,072	16,404	40,654	15,553	36,781	14,936	33,451	
親族世帯	核家族世帯	夫婦のみの世帯	3,311	6,625	3,266	6,540	3,215	6,430	3,190	6,380	3,149	6,298
		夫婦と子供からなる世帯	4,653	17,293	4,295	15,872	3,888	14,320	3,459	12,794	3,069	11,484
		男親と子供からなる世帯	292	708	293	701	279	648	288	656	284	647
		女親と子供からなる世帯	1,848	4,537	1,998	4,881	2,015	4,908	1,949	4,713	1,796	4,294
		計	10,104	29,163	9,852	27,994	9,397	26,306	8,886	24,543	8,298	22,723
	その他の親族世帯	夫婦と両親からなる世帯	89	356	77	308	75	300	57	228	36	144
		夫婦とひとり親からなる世帯	292	876	293	879	304	912	259	777	211	633
		夫婦、子供と両親からなる世帯	515	3,147	387	2,331	251	1,489	177	1,042	117	702
		夫婦、子供とひとり親からなる世帯	933	4,565	767	3,673	555	2,622	415	1,934	263	1,227
		夫婦と他の親族からなる世帯	90	292	93	300	87	295	60	196	54	178
		夫婦、子供と他の親族からなる世帯	185	892	219	1,030	211	996	182	868	132	614
夫婦、親と他の親族からなる世帯		46	238	54	292	39	216	25	139	19	103	
夫婦、子供、親と他の親族からなる世帯		197	1,347	160	1,067	146	967	83	580	56	368	
兄弟姉妹のみから成る世帯		127	273	142	298	152	323	159	333	183	390	
その他の世帯		368	1,259	365	1,241	362	1,231	320	1,054	275	901	
合計		2,842	13,245	2,557	11,419	2,182	9,351	1,737	7,151	1,346	5,260	
合計		12,946	42,408	12,409	39,413	11,579	35,657	10,623	31,694	9,644	27,983	
非親族世帯		51	102	46	92	86	258	90	242	95	263	
単独世帯		4,241	4,241	4,567	4,567	4,739	4,739	4,839	4,839	5,191	5,191	

(資料：財政課 国勢調査)

(注) 本表は、一般世帯のみで施設等世帯は含まない

労働力人口

(単位：人)

区	分	平成12年			平成17年			平成22年			平成27年			令和2年		
		総数	男	女	総数	男	女	総数	男	女	総数	男	女	総数	男	女
総人口		48,378	22,133	26,245	45,929	20,902	25,027	42,589	19,400	23,189	38,743	17,682	21,061	35,473	16,400	19,073
15歳以上人口		41,661	18,614	23,047	40,057	17,842	22,215	37,430	16,701	20,729	34,307	15,417	18,890	31,495	14,326	17,169
労働力人口	就業者	20,123	11,026	9,097	18,930	10,201	8,729	17,078	9,135	7,943	15,467	8,209	7,258	14,339	7,538	6,801
	完全失業者	1,933	1,265	668	2,293	1,566	727	2,153	1,521	632	1,366	958	408	999	652	347
	計	22,056	12,291	9,765	21,223	11,767	9,456	19,231	10,656	8,575	16,833	9,167	7,666	15,338	8,190	7,148
非労働力		19,486	6,252	13,234	18,499	5,880	12,619	17,457	5,685	11,772	16,266	5,678	10,588	14,348	5,227	9,121
労働力状態不明		119	71	48	335	195	140	742	360	382	1,208	572	636	1,809	909	900

(資料：財政課 国勢調査)

産業（大分類）別就業者数

（単位：人）

区分	平成27年						令和2年					
	総数	男	女	構成比（%）			総数	男	女	構成比（%）		
				総数	男	女				総数	男	女
総数	15,467	8,209	7,258	100	100	100	14,339	7,538	6,801	100	100	100
第1次産業	900	590	310	5.82	7.19	4.27	721	474	247	5.03	6.29	3.63
農業	864	558	306	5.59	6.80	4.22	690	448	242	4.81	5.94	3.56
林業	36	32	4	0.23	0.39	0.06	30	25	5	0.21	0.33	0.07
漁業	-	-	-	-	-	-	1	1	-	0.14	0.21	-
第2次産業	4,043	2,878	1,165	26.14	35.06	16.05	3,726	2,654	1,072	25.99	35.21	15.76
鉱業	10	10	-	0.06	0.12	-	7	7	-	0.05	0.09	-
建設業	1,434	1,227	207	9.27	14.95	2.85	1,356	1,139	217	9.46	15.11	3.19
製造業	2,599	1,641	958	16.80	19.99	13.20	2,363	1,508	855	16.48	20.01	12.57
第3次産業	10,192	4,565	5,627	65.90	55.61	77.53	9,669	4,298	5,371	67.43	57.02	78.97
電気・ガス・熱供給・水道業	57	50	7	0.37	0.61	0.10	52	45	7	0.36	0.60	0.10
情報通信業	100	71	29	0.65	0.86	0.40	118	79	39	0.82	1.05	0.57
運輸・郵便業	852	736	116	5.51	8.97	1.60	825	685	140	5.75	9.09	2.06
卸売・小売業	2,342	1,094	1,248	15.14	13.33	17.19	1,991	909	1,082	13.89	12.06	15.91
金融・保険業	200	59	141	1.29	0.72	1.94	156	42	114	1.09	0.56	1.68
不動産業・物品賃貸業	130	75	55	0.84	0.91	0.76	128	75	53	0.89	0.99	0.78
学術研究、専門・技術サービス業	223	135	88	1.44	1.64	1.21	197	124	73	1.37	1.64	1.07
飲食店、宿泊業	589	171	418	3.81	2.08	5.76	544	170	374	3.79	2.26	5.50
生活関連サービス業・娯楽業	620	233	387	4.01	2.84	5.33	601	229	372	4.19	3.04	5.47
教育、学習支援業	512	206	306	3.31	2.51	4.22	512	178	334	3.57	2.36	4.91
医療、福祉	2,920	649	2,271	18.88	7.91	31.29	2,920	683	2,237	20.36	9.06	32.89
複合サービス事業	154	103	51	1.00	1.25	0.70	131	84	47	0.91	1.11	0.69
サービス業（他に分類されないもの）	938	615	323	6.06	7.49	4.45	976	650	326	6.81	8.62	4.79
公務（他に分類されないもの）	555	368	187	3.59	4.48	2.58	518	345	173	3.61	4.58	2.54
分類不能の産業	332	176	156	2.15	2.14	2.15	223	112	111	1.56	1.49	1.63

（資料：財政課 国勢調査）

15歳以上通勤者・通学者の流出、流入状況

(単位：人)

区分		総数	県内計								県外		
			北九州市	福岡市	直方市	飯塚市	田川市	桂川町	その他				
平成27年	流出	通勤者	男	4,368	4,250	165	409	154	2,102	350	231	839	78
		女	3,269	3,237	38	182	51	2,188	261	220	297	12	
		計	7,637	7,487	203	591	205	4,290	611	451	1,136	90	
		通学者	男	521	506	20	134	17	234	2	63	36	14
		女	494	484	24	129	12	234	13	43	29	9	
		計	1,015	990	44	263	29	468	15	106	65	23	
	合計	男	4,889	4,756	185	543	171	2,336	352	294	875	92	
	女	3,763	3,721	62	311	63	2,422	274	263	326	21		
	計	8,652	8,477	247	854	234	4,758	626	557	1,201	113		
	流入	通勤者	男	2,592	2,562	60	86	44	1,268	157	369	578	30
		女	2,304	2,300	18	33	36	1,330	156	440	287	4	
		計	4,896	4,862	78	118	80	2,598	313	809	865	34	
		通学者	男	154	154	-	-	-	120	7	20	7	-
		女	177	177	-	-	-	135	-	35	7	-	
		計	331	331	-	-	-	255	7	55	14	-	
	合計	男	2,746	2,716	60	89	44	1,388	164	389	585	30	
	女	2,481	2,477	18	33	36	1,465	156	475	294	4		
	計	5,227	5,193	78	118	80	2,853	320	864	879	34		
	流入・流出	通勤者	男	△ 1,776	△ 1,688	△ 105	△ 323	△ 110	△ 834	△ 193	138	△ 261	△ 48
		女	△ 965	△ 937	△ 20	△ 149	△ 15	△ 858	△ 105	220	△ 10	△ 8	
		計	△ 2,741	△ 2,625	△ 125	△ 473	△ 125	△ 1,692	△ 298	358	△ 271	△ 56	
		通学者	男	△ 367	△ 352	△ 20	△ 134	△ 17	△ 114	5	△ 43	△ 29	△ 14
		女	△ 317	△ 307	△ 24	△ 129	△ 12	△ 99	△ 13	△ 8	△ 22	△ 9	
		計	△ 684	△ 659	△ 44	△ 263	△ 29	△ 213	△ 8	△ 51	△ 51	△ 23	
合計	男	△ 2,143	△ 2,040	△ 125	△ 454	△ 127	△ 948	△ 188	95	△ 290	△ 62		
女	△ 1,282	△ 1,244	△ 44	△ 278	△ 27	△ 957	△ 118	212	△ 32	△ 17			
計	△ 3,425	△ 3,284	△ 169	△ 736	△ 154	△ 1,905	△ 306	307	△ 322	△ 79			
令和2年	流出	通勤者	男	4,148	3,953	173	390	145	1,881	313	205	846	59
		女	3,270	3,148	38	220	58	2,073	241	232	286	7	
		計	7,418	7,101	211	610	203	3,954	554	437	1,132	66	
		通学者	男	386	359	26	96	11	151	8	42	25	5
		女	424	387	28	93	11	211	4	18	22	5	
		計	810	746	54	189	22	362	12	60	47	10	
	合計	男	4,534	4,312	199	486	156	2,032	321	247	871	64	
	女	3,694	3,535	66	313	69	2,284	245	250	308	12		
	計	8,228	7,847	265	799	225	4,316	566	497	1,179	76		
	流入	通勤者	男	2,681	2,651	72	100	49	1,341	164	333	592	30
		女	2,410	2,406	14	40	27	1,376	156	454	339	4	
		計	5,091	5,057	86	140	76	2,717	320	787	931	34	
		通学者	男	167	167	0	0	0	136	1	24	6	0
		女	126	126	0	0	0	89	0	34	3	0	
		計	293	293	0	0	0	225	1	58	9	0	
	合計	男	2,848	2,818	72	100	49	1,477	165	357	598	30	
	女	2,536	2,532	14	40	27	1,465	156	488	342	4		
	計	5,384	5,350	86	140	76	2,942	321	845	940	34		
	流入・流出	通勤者	男	△ 1,467	△ 1,302	△ 101	△ 290	△ 96	△ 540	△ 149	128	△ 254	△ 29
		女	△ 860	△ 742	△ 24	△ 180	△ 31	△ 697	△ 85	222	53	△ 3	
		計	△ 2,327	△ 2,044	△ 125	△ 470	△ 127	△ 1,237	△ 234	350	△ 201	△ 32	
		通学者	男	△ 219	△ 192	△ 26	△ 96	△ 11	△ 15	△ 7	△ 18	△ 19	△ 5
		女	△ 298	△ 261	△ 28	△ 93	△ 11	△ 122	△ 4	16	△ 19	△ 5	
		計	△ 517	△ 453	△ 54	△ 189	△ 22	△ 137	△ 11	△ 2	△ 38	△ 10	
合計	男	△ 1,686	△ 1,494	△ 127	△ 386	△ 107	△ 555	△ 156	110	△ 273	△ 34		
女	△ 1,158	△ 1,003	△ 52	△ 273	△ 42	△ 819	△ 89	238	34	△ 8			
計	△ 2,844	△ 2,497	△ 179	△ 659	△ 149	△ 1,374	△ 245	348	△ 239	△ 42			

(注) 従業地・通学地「不詳」を含む
他市区町村に従業・通学で、従業地・通学地「不詳」を含む
従業地・通学地「不詳」で、当地に常住している者を含む

(資料：財政課 国勢調査)

1. 事業所

産業分類別事業所および従業者数

(単位：事業所、人)

区分		全産業	農林漁業	鉱業，採石業，砂利採取業	建設業	製造業	電気・ガス・熱供給・水道業	運輸，通信業	情報通信業	運輸業	運輸業，郵便業	卸売業，小売業	卸売業，小売業	金融業，保険業	不動産業	不動産業，物品賃貸業	学術研究，専門・技術サービス業	宿泊業，飲食サービス業	生活関連サービス業，娯楽業	教育，学習支援業	医療，福祉	複合サービス事業	（ここに分類されないもの）	（ここに分類されるものを除く）	公務
平成16年	事業所数	1,793	7	2	248	138	1	...	3	35	605	23	15	195	...	35	114	10	362	...	
	従業者数	11,338	24	15	1,254	2,347	2	...	14	488	2,402	137	50	632	...	162	2,474	97	1,240	...	
	男	5,556	16	13	1,022	1,312	2	...	7	411	1,099	50	35	199	...	89	599	55	647	...	
	女	5,782	8	2	232	1,035	-	...	7	77	1,303	87	15	433	...	73	1,875	42	593	...	
平成18年	事業所数	1,856	7	1	226	125	11	...	-	34	562	26	19	184	...	70	164	22	382	23	
	従業者数	12,580	21	9	1,071	2,255	44	...	-	457	2,327	136	73	536	...	811	2,751	248	1,246	595	
	男	6,251	14	8	843	1,320	37	...	-	390	1,037	52	50	160	...	378	658	176	705	423	
	女	6,329	7	1	228	935	7	...	-	67	1,290	84	23	376	...	433	2,093	72	541	172	
平成21年	事業所数	1,781	17	1	208	135	8	...	4	...	42	...	474	24	...	28	32	171	187	65	193	16	154	22	
	従業者数	13,275	133	9	863	2,318	43	...	13	...	514	...	2,132	131	...	83	132	593	600	822	3,583	114	659	533	
	男	6,334	101	6	698	1,349	39	...	9	...	439	...	972	54	...	56	73	174	224	343	923	62	435	377	
	女	6,941	32	3	165	969	4	...	4	...	75	...	1,160	77	...	27	59	419	376	479	2,660	52	224	156	
平成26年	事業所数	1,578	14	-	187	133	6	...	4	...	37	...	370	17	...	28	26	139	175	52	214	17	137	22	
	従業者数	12,749	104	-	804	2,331	39	...	36	...	471	...	1,814	109	...	104	80	569	660	691	3,694	105	608	530	
	男	6,267	96	-	640	1,457	35	...	26	...	407	...	795	42	...	74	56	160	293	279	1,083	56	405	363	
	女	6,482	8	-	164	874	4	...	10	...	64	...	1,019	67	...	30	24	409	367	412	2,611	49	203	167	
平成28年	事業所数	1,439	13	-	172	123	-	...	3	...	34	...	375	17	...	26	24	129	160	24	187	16	136	...	
	従業者数	11,055	123	-	725	2,336	-	...	40	...	463	...	1,925	111	...	88	62	524	560	95	3,212	97	694	...	
	男	5,481	94	-	602	1,503	-	...	30	...	397	...	860	42	...	62	45	146	221	39	948	70	422	...	
	女	5,561	29	-	123	833	-	...	10	...	61	...	1,061	69	...	26	17	378	339	56	2,264	27	268	...	

(資料：財政課 経済センサス-基礎調査・経済センサス-活動調査)

- (注) 1. 日本標準産業分類改訂に伴い、区分が変更されることがある
 2. 平成16年事業所・企業統計調査は民営の事業所のみが調査対象
 3. 事業所・企業統計調査は、平成18年の調査を最後とし、平成21年から経済センサスに統合された
 4. 令和元年経済センサス-基礎調査は、新規事業所のみが調査対象。最新の数値は平成28年経済センサス-活動調査によるもの
 平成28年経済センサス-活動調査は民営の事業所のみが調査対象
 5. 平成28年経済センサス-活動調査の従業者数は、性別不詳の人数を含む

経営組織別事業所数および従業者数

(単位：事業所、人)

区 分		平成16年	平成18年	平成21年	平成26年	平成28年	
総 計	事業所数	1,793	1,856	1,781	1,578	1,439	
	従業者数	11,338	12,580	13,275	12,749	11,055	
	男	5,556	6,251	6,334	6,267	5,481	
	女	5,782	6,329	6,941	6,482	5,561	
民 営	個 人	事業所数	1,163	1,107	955	779	743
		従業者数	3,312	2,972	2,704	42,938	2,103
		男	1,598	1,399	1,204	1,036	997
		女	1,714	1,573	1,500	1,171	1,102
	法 人	事業所数	607	601	713	706	690
		従業者数	7,969	7,952	8,975	9,041	8,936
		男	3,937	3,957	4,322	4,463	4,479
		女	4,032	3,995	4,653	4,578	4,448
	うち会社	事業所数	460	434	527	506	491
		従業者数	5,530	5,317	5,836	5,864	6,034
		男	3,230	3,090	3,311	3,346	3,430
		女	2,300	2,227	2,525	2,518	2,595
法人でない団体	事業所数	23	23	14	6	6	
	従業者数	57	43	27	11	16	
	男	21	13	9	3	5	
	女	36	30	18	8	11	
計	事業所数	1,793	1,731	1,682	1,491	1,439	
	従業者数	11,338	10,967	11,706	11,259	11,055	
	男	5,556	5,369	5,535	5,502	5,481	
	女	5,782	5,598	6,171	5,757	5,561	
国 営 公 営 企 業 体	事業所数	…	125	99	87	…	
	従業者数	…	1,613	1,569	1,490	…	
	男	…	882	799	765	…	
	女	…	731	770	725	…	

(資料：財政課 経済センサス-基礎調査・経済センサス-活動調査)

- (注) 1. 平成16年事業所・企業統計調査は民営の事業所のみが調査対象
 2. 事業所・企業統計調査は、平成18年の調査を最後とし、平成21年から経済センサスに統合された
 3. 令和元年経済センサス-基礎調査は、新規事業所のみが調査対象。最新の数値は平成28年経済センサス-活動調査によるもの
 4. 平成28年経済センサス-活動調査は民営の事業所のみが調査対象
 5. 平成28年経済センサス-活動調査の従業者数は、性別不詳の人数を含む

産業分類別従業者規模別事業所数

(単位：事業所)

区 分	総 数	従業者数 1～4人	従業者数 5～9人	従業者数 10～19人	従業者数 20～29人	従業者数 30人以上	派遣・出向 従業者のみ
総 数	1,439	915	256	156	45	70	5
農 林 漁 業	13	5	5	1	1	1	-
鉱 業	-	-	-	-	-	-	-
建 設 業	172	119	41	8	3	1	1
製 造 業	123	46	29	19	10	24	-
電気、ガス、熱供給、水道業	-	-	-	-	-	-	-
情 報 通 信 業	3	1	-	1	1	-	-
運 輸 業、郵 便 業	34	5	9	12	4	4	-
卸 売 業、小 売 業	375	279	50	29	7	10	1
金 融 業、保 険 業	17	7	6	3	1	-	-
不 動 産 業、物 品 賃 貸 業	26	20	3	3	-	-	-
学術研究、専門・技術サービス業	24	20	4	-	-	-	-
飲 食 店、宿 泊 業	129	90	25	13	1	-	-
生活関連サービス業、娯楽業	160	140	8	4	3	4	3
教 育、学 習 支 援 業	24	16	3	3	1	-	-
医 療、福 祉	187	63	42	51	8	23	-
複 合 サ ー ビ ス 事 業	16	8	6	2	-	-	-
サービス業(他に分類されないもの)	136	96	25	7	5	3	-
公務(他に分類されるものを除く)	…	…	…	…	…	…	…

(資料：財政課 平成28年経済センサス-活動調査)

1. 平成28年経済センサス-活動調査は民営の事業所のみが調査対象

2. 農業

農家戸数（専兼別、経営耕地規模別）

（単位：戸）

区 分		平成12年	平成17年	平成22年	平成27年	令和2年
総 戸 数		1,544	1,409	1,267	1,076	860
専兼別	専 業	230	258	252	254	655
	第 1 種 兼 業	145	176	119	88	
	第 2 種 兼 業	935	710	615	486	
	自 給 的 農 家	234	265	281	248	
経営耕地規模別	0.5ha 未 満	446	455	452	370	113
	0.5 ～ 1.0ha	467	372	320	250	188
	1.0 ～ 1.5ha	294	254	222	173	122
	1.5 ～ 2.0ha	131	131	108	104	80
	2.0 ～ 3.0ha	124	101	78	87	68
	3.0ha 以 上	82	96	87	92	103

※令和2年以降経営耕地規模別の数値については、経営体数を記載。

（資料：農林振興課 農林業センサス）

農家人口

（単位：人）

区 分		平成12年	平成17年	平成22年	平成27年	令和2年
農家人口	男	3,243	2,351	1,836	1,403	992
	女	3,398	2,415	1,901	1,420	626
	計	6,641	4,766	3,737	2,823	1,618

（資料：農林振興課 農林業センサス）

就業状態別世帯員数－販売農家－

（単位：人）

区 分		平成17年	平成22年	平成27年	令和2年
15歳以上の世帯員数	男	2,121	1,699	1,309	…
	女	2,178	1,754	1,331	…
	計	4,299	3,453	2,640	…
自営農業だけに従事した人、又は自営農業が主の人（農業就業人口）	男	885	715	610	…
	女	951	754	591	…
	計	1,836	1,469	1,201	…
その他の仕事が主の人	男	891	719	533	…
	女	499	443	322	…
	計	1,390	1,162	855	…
その他の仕事だけに従事した人、又は仕事に従事しなかった人	男	345	265	166	…
	女	728	557	418	…
	計	1,073	822	584	…

（資料：農林振興課 農林業センサス）

経営耕地面積

(単位：アール)

区 分	平成12年	平成17年	平成22年	平成27年	令和2年	
経営耕地総面積	174,700	166,696	145,500	141,677	146,082	
田	稲を作った田	112,800	109,751	98,200	104,999	…
	うち二毛作をした田	6,100	4,283	5,600	5,306	…
	稲以外の作付	16,300	29,571	21,400	13,254	…
	作付なし	26,300	16,427	16,800	15,804	…
	計	155,400	155,749	136,400	134,057	…
樹園地	果樹園	6,000				
	茶園	-	5,593	4,400	3,172	2,007
	桑園	-				
	その他	400				
	計	6,400	5,593	4,400	3,172	2,007
畑	普通畑	9,800	3,498	2,800	3,020	…
	牧草専用地	1,000	342	-	100	…
	作付なし	2,100	1,514	1,900	1,328	…
	計	12,900	5,354	4,700	4,448	…

(資料：産業振興課 農林業センサス)

農作物収穫量

(単位：t 花きは1,000本)

区	分	平成29年	平成30年	令和元年	令和2年	令和3年
水	稲	4,620	4,860	4,210	3,780	4,360
麦	類	424	574	1,039	814	1,042
大	豆	68	50	31	37	38
野菜	い ち ご	120	128	132	91	97
	ト マ ト	150	155	123	114	137
	キ ャ ベ ツ	4	3	2	-	-
	ブ ロ ッ コ リ ー	16	15	110	48	20
	ほ う れ ん そ う	-	-	-	-	7
	ア ス パ ラ ガ ス	...	7	1	11	8
	た ま ね ぎ	-	-	159	768	113
	ス イ ー ト コ ー ン	...	3	3	3	6
果樹	日 本 な し	118	118	121	84	118
	り ん ご	17	19	22	19	19
	ぶ ど う	21	25	25	12	10
	い ち じ く	31	33	33	33	36
	キ ウ イ フ ル ー ツ	-
花き		1,641	2,377	1,839	2,082	1,957

(資料：農林振興課 農林水産統計年報及び福岡県農業統計調査)

農業産出額 (推計)

(単位：1,000万円)

区	分	平成19年	平成28年	平成29年	平成30年	令和元年
耕種	米	137	104	108	114	100
	麦 類	1	1	2	3	4
	豆 類	1	1	1	1	1
	い も 類	1	1	1	1	1
	野 菜	64	69	66	60	61
	果 実	20	20	22	20	17
	花 き	11	29	29	28	X
	工 芸 作 物	...	0	0	0	1
	そ の 他 作 物	...	4	4	4	X
畜産	肉 用 牛	...	31	36	40	38
	乳 用 牛	...	51	49	49	44
	豚	...	X	X	X	X
	鶏	...	11	10	109	84
	そ の 他 畜 産 物	...	X	X	X	X

(資料：農林振興課 農林水産統計年報)

(注) 平成19年は産業振興課推計値

畜産の状況

区 分		平成30年	令和元年	令和2年	令和3年	令和4年
乳牛	飼養戸数 (戸)	14	14	13	12	10
	飼養頭数 (頭)	514	466	482	427	330
肉牛	飼養戸数 (戸)	19	19	20	18	19
	飼養頭数 (頭)	1,321	1,511	1,488	1,422	1,296
豚	飼養戸数 (戸)	1	1	1	1	1
	飼養頭数 (頭)	X	X	X	X	X
鶏	飼養戸数 (戸)	5	5	4	4	4
	飼養羽数 (1,000羽)	271	251	279	308	304
ブロイラー	飼養戸数 (戸)	1	1	1	—	—
	飼養羽数 (1,000羽)	X	X	X	—	—

(資料：農林振興課 家畜飼養頭羽数調査)

3. 林業

林業の状況

(単位：ha、100㎡)

区 分			平成17年	平成22年	平成27年	令和2年	
林種別森林面積 (森林計画面積)	総 計		16,933	7,534	7,736	7,587	
	樹林地	人工林	針 葉 樹	15,874	…	…	…
			広 葉 樹	34	…	…	…
			計	15,908	…	…	…
	樹林地	天然林	針 葉 樹	86	…	…	…
			広 葉 樹	939	…	…	…
			計	1,025	…	…	…
	合 計		16,933	…	…	…	
	竹 林		…	…	…	…	
	特 殊 樹 木		…	…	…	…	
	人工林の伐採跡地		…	…	…	…	
未 立 木 地		…	…	…	…		
保有形態別林野面積	総 計		7,619	7,542	7,739	7,587	
	国 有		680	717	713	669	
	緑 資 源 公 団		78	77	77	77	
	公 有		1,559	1,505	1,258	952	
	私 有		5,302	5,243	5,691	5,889	

(資料：農林整備課 農林業センサス)

(注) 平成17年は森林体積(100㎡)にて表記(保有形態別林野面積を除く)

4. 工業

工業の推移

年次	事業所数		従業者数		製造品出荷額等	
	実数 (所)	指数 (%)	実数 (人)	指数 (%)	実数 (万円)	指数 (%)
平成22年	86	100.0	2,363	100.0	4,306,634	100.0
平成23年	74	86.0	2,136	90.4	4,486,215	104.2
平成24年	75	87.2	2,196	92.9	4,516,418	104.9
平成25年	71	82.6	2,193	92.8	4,704,175	109.2
平成26年	71	82.6	2,168	91.7	5,112,970	118.7
平成27年	75	87.2	2,180	92.3	4,838,079	112.3
平成28年	68	79.1	2,104	89.0	4,171,541	96.9
平成29年	64	74.4	2,172	91.9	4,909,738	114.0
平成30年	66	76.7	2,254	95.4	5,169,229	120.0
令和元年	60	69.8	2,174	92.0	5,365,823	124.6

(注) 指数は、平成21年を基準年次とした数値

(資料：財政課 工業統計調査)

(注) 平成23年・27年は経済センサス-活動調査（製造業）で得た数値

産業分類別事業所数および従業者数

(単位：事業所、人)

区分		食料品	飲料・たばこ・飼料	繊維工業製品	衣服・その他の繊維製品	木材・木製品	家具・装備品	パルプ・紙・紙加工品	印刷・関連品	化学工業製品	プラスチック製品	ゴム製品	なめし革・同製品・毛皮	窯業・土石製品	鉄鋼	金属製品	一般機械器具	はん用機械器具製造業	生産用機械器具製造業	業務用機械器具製造業	電子部品・デバイス	電気機械器具	情報通信機械器具	輸送用機械器具	製造業計
		平成22年	事業所数	13	3	8	...	1	4	1	3	2	15	3	1	4	2	12	...	2	3	1	3	3	-
	従業者数	148	36	174	...	7	23	17	36	154	233	191	29	59	30	247	...	123	85	47	53	395	-	276	2,363
平成23年	事業所数	15	3	7	...	-	3	2	3	1	12	3	1	4	-	12	...	3	1	-	1	2	-	1	74
	従業者数	132	36	145	...	-	16	27	33	146	177	196	24	57	-	316	...	160	36	-	16	345	-	274	2,136
平成24年	事業所数	10	3	8	...	-	3	2	3	1	12	3	1	6	1	11	...	2	2	1	1	3	1	1	75
	従業者数	115	32	169	...	-	16	27	34	143	201	194	24	112	7	243	...	124	48	59	24	397	18	209	2,196
平成25年	事業所数	10	3	8	...	-	3	1	3	1	11	3	1	5	1	10	...	2	2	1	1	3	1	1	71
	従業者数	114	35	163	...	-	15	17	30	167	190	193	22	74	7	313	...	125	51	57	24	390	13	193	2,193
平成26年	事業所数	8	3	8	...	-	3	1	3	1	12	3	1	5	1	11	...	2	2	1	1	3	1	1	71
	従業者数	105	36	168	...	-	14	17	31	177	207	196	22	96	10	279	...	117	58	54	25	388	19	149	2,168
平成27年	事業所数	12	3	8	...	1	5	1	3	1	11	3	1	6	1	10	...	2	1	2	1	2	-	1	75
	従業者数	138	30	171	...	4	25	10	30	170	234	202	19	130	9	210	...	125	11	73	5	426	-	158	2,180
平成28年	事業所数	8	3	8	...	-	2	1	3	1	13	3	1	5	1	9	...	2	2	1	2	3	-	-	68
	従業者数	117	35	156	...	-	10	23	29	181	236	208	20	105	10	219	...	130	79	57	52	437	-	-	2,104
平成29年	事業所数	7	3	6	...	-	2	1	3	1	12	3	1	4	1	9	...	2	2	1	2	3	-	1	64
	従業者数	100	31	143	...	-	7	10	27	177	231	215	20	98	8	185	...	121	83	57	55	427	-	177	2,172
平成30年	事業所数	7	2	7	...	-	1	2	3	2	13	3	1	5	1	8	...	2	2	1	2	3	-	1	66
	従業者数	91	24	152	...	-	2	31	27	255	231	219	20	112	9	135	...	126	81	56	55	447	-	181	2,254
令和元年	事業所数	6	3	6	...	-	1	1	3	2	10	3	-	4	1	9	...	2	2	1	2	3	-	1	60
	従業者数	83	30	144	...	-	2	16	27	244	202	216	-	67	8	192	...	129	74	54	48	468	-	170	2,174

(注) 従業者数の計には公表をさけるものを含む

(資料：財政課 工業統計調査)

(注) 平成23年・27年は経済センサス-活動調査（製造業）で得た数値

誘致企業一覧表

企業名	所在地	資本金 (千円)	生産品目	従業者数 (人)	操業年月
(株) 東洋ドライ	上山田1143-1	10,000	クリーニング業	32	S33.1
永嶋工業(株)	上山田486	10,000	鉄枕木	10	S45.9
マツオ印刷(株)	上山田407	21,380	オフセット印刷物	14	S30.4
戸畑金属工業(株)	上山田1099-2	10,000	金属研磨加工	25	S49.1
(有) 筑豊ソーイング	下山田78	5,000	紳士服製造	44	S46.8
(株) 朝日化成	上山田211-51	10,000	プラスチック製品成型及び加工	38	S45.8
パーカーアサヒ(株) 福岡工場	上山田211-48	830,000	自動車用防音材他	55	H4.12
日創プロニティ(株)	上山田211-57	1,176,968	金属加工製造	49	S58.9
マルボシフーズ(株)	熊ヶ畑2332-5	10,000	ドレッシング・つゆ・たれ	12	H10.7
(株) トモス	下山田15-1	10,000	ゼリー菓子・シュークリーム	31	H11.11
クロダルマクロージング(株)	平951	10,000	作業服	34	S40.4
平和舗道(株)	漆生1585	10,000	道路舗装用アスファルト合材製造	11	S41.2
甲陵樹脂工業(株) 九州工場	山野1920	60,000	自動車用プラスチック部品	50	S44.3
九州指月(株)	山野1915	300,000	電気機械器具(コンデンサ・リアクトル)	376	S45.7
(株) エノモト稲築工場	山野2373-10	10,000	ステンレス・特殊鋼の鋳造及び機械完成部品	23	S48.8
本多機工(株)	山野2055	90,000	産業用ポンプ	148	S49.10
(株) 旭精機製作所	山野2091-7	14,000	産業車輛(フォークリフト)、販売、修理	5	S49.12

(資料：産業振興課 令和5年4月1日現在)

誘致企業一覧表

企業名	所在地	資本金 (千円)	生産品目	従業者数 (人)	操業年月
(株) 門真	山野2200-12	10,000	電子部品組立 (エレクトリックコンテ ナー、マイクホン製造)	20	S63.11
(株) パスター	漆生1111-24	30,000	高欄、ガードパイプ製造販 売	22	H1.10
(株) 五和製作所九州工場	漆生1163-18	20,000	自動車部品	21	H4.7
ロケット石鹸 (株)	山野2091	11,000	洗剤、シャンプー、ボ ディーソープ	182	H6.10
(株) 稲築サイエンス	漆生1163-10	30,000	半導体製造装置用部品	45	H8.2
(株) ショウエイ九州工場	漆生1111-14	70,000	循環濾過機	47	H12.4
(有) プラスチックケイ	漆生917-67	1,200	プラスチック食品容器、 部品トレイ製造	13	H12.9
(株) 宮田工業所 福岡工場	漆生1111-42	50,000	浄化槽用部品	11	H18.3
(株) 岡崎製作所福岡工場	上白井868-2	80,000	工業用温度センサ製造	70	S47.4
(株) 中川プレタ	平山781-4	3,000	婦人服製造	15	H5.4
(株) HOWA九州	大隈町1651-8	30,000	自動車内装部品	189	H3.10
NOKエラストマー(株)	大隈町1651	100,000	ゴム材料	146	S56.5
(株) 瓜生建設一工業	漆生889-2	40,000	工業用プラント	5	H19.5
(株) 和田木型製作所	漆生1416-33	10,000	プラスチック製品製造	13	H 20.5
(株) コスモスピード	鴨生864-138	10,000	理化学製ガラス製品製造	20	H 10.7
(株) 岡崎製作所九州工場	西郷1140	80,000	M I ケーブル製造	41	H 21.1
(株) 伊東テクノ	平山781-2	10,000	ケーブルラック、鋼材加 工品製作・販売	6	H 30.12

(資料：産業振興課 令和5年4月1日現在)

5. 商業

商業の推移

(単位：店舗数、人、万円)

区分	総数	卸売業	小売業	各種商品小売業	織物・衣服の回	飲食料品小売業	小自動車・自転車	器具・家具・家庭用機械	その他の小売業	
平成11年	事業所数	704	44	660	6	62	264	34	60	234
	従業者数	2,517	175	2,342	34	142	1,050	86	164	866
	年間商品販売額	2,995,307	279,853	2,715,454	X	X	1,241,248	X	174,773	1,025,041
平成14年	事業所数	650	38	612	3	55	263	29	68	194
	従業者数	2,421	144	2,277	7	113	1,094	77	183	803
	年間商品販売額	2,775,925	348,706	2,427,219	X	X	1,190,700	70,515	137,038	942,393
平成16年	事業所数	604	42	562	3	54	245	21	57	182
	従業者数	2,337	191	2,146	6	121	1,071	63	161	724
	年間商品販売額	3,022,638	688,354	2,334,284	X	X	1,267,884	X	102,797	844,359
平成19年	事業所数	521	45	476	2	43	204	20	47	160
	従業者数	2,134	181	1,953	2	83	1,020	65	125	658
	年間商品販売額	2,674,027	550,014	2,124,013	X	44,000	1,094,900	48,400	75,100	X
平成24年	事業所数	320	26	294	-	24	114	11	30	115
	従業者数	1,290	88	1,202	-	70	599	26	67	440
	年間商品販売額	1,991,400	371,700	1,619,800	-	52,700	763,700	13,200	43,300	746,900
平成28年	事業所数	300	32	268	-	18	106	30	108	6
	従業者数	1,563	115	1,448	-	47	877	81	426	17
	年間商品販売額	2,706,700	745,300	1,961,400	-	52,600	1,049,600	78,200	736,600	44,400

(資料：産業振興課 商業統計調査
財政課 経済センサス-活動調査)

(注) 総数には公表をさけるものを含む。平成24年からは経済センサス-活動調査

6. 市民経済指標（令和2年度）

1 就業者1人当たり市内総生産 6,503千円（対県内比率 89.1%）

就業者1人当たり県内総生産 7,293千円

2 1人当たり市民所得 1,967千円（対県内比率 74.7%）

1人当たり県民所得 2,630千円

3 市内総生産（実額）

（単位：百万円）

区分	金額		構成比		対前年度 増加率
	R元年度	R2年度	R元年度	R2年度	
市内総生産	96,027	91,357	100.0	100.0	△ 4.9
(1) 農林水産業	2,014	1,837	2.1	2.0	△ 8.8
(2) 鉱工業	19,516	17,677	20.3	19.3	△ 9.4
(3) 電気・ガス・水道・廃棄物処理業	3,600	3,403	3.7	3.7	△ 5.5
(4) 建設業	4,393	3,554	4.6	3.9	△ 19.1
(5) 卸売・小売業	5,281	5,043	5.5	5.5	△ 4.5
(6) 運輸・郵便業	5,293	4,530	5.5	5.0	△ 14.4
(7) 宿泊・飲食サービス業	1,172	783	1.2	0.9	△ 33.2
(8) 情報通信業	785	744	0.8	0.8	△ 5.2
(9) 金融・保険業	1,676	1,589	1.7	1.7	△ 5.2
(10) 不動産業	10,402	10,285	10.8	11.3	△ 1.1
(11) 専門・科学技術、業務支援サービス業	4,416	4,386	4.6	4.8	△ 0.7
(12) 公務	8,166	7,903	8.5	8.7	△ 3.2
(13) 教育	5,066	5,471	5.3	6.0	8.0
(14) 保健衛生・社会事業	18,871	19,112	19.7	20.9	1.3
(15) その他のサービス	4,680	4,360	4.9	4.8	△ 6.8
輸入品に課される税・関税等	695	679	0.7	0.7	△ 2.3

（市民所得）

市民所得とは、市内の居住者（個人だけでなく民間法人企業や公社、公団のような、いわゆる公的企業なども含む）が経済活動に参加して分配を受けた所得の総額

（1人当たり市民所得）

市民所得を総人口で除したもの。市民所得には雇用者報酬の他に企業所得等が含まれるため、個人の所得水準を表すものではない。

（市内総生産）

1年間に新たに市内で作られ、有形無形の財貨・サービスの貨幣的評価額。各産業の産出額の合計から原材料等の中間財を差し引いたもので、市の生産力・産業構造等を見ることができる。

注）市町村民経済計算の数値は、使用する基礎資料の改訂、周期調査の公表、推計方法の変更等により、平成18年度まで遡って改訂しており、過去の公表値と異なる。

注）統計表において合計項目の計数が各構成項目の計数との合計値と一致しない場合があるが、単位未満を四捨五入していることによるもの。

1. 道路

国・県道の現況

(単位：m)

区分	総延長 (市内)	重用 延長 (市内)	実延長 (市内)	種別 (市内)			幅員別 (市内)			改良、未改良の別		路面別 (市内)		自動車 通行不 能区間 (市内)	
				道路	橋梁		5.5m 未満	5.5m～ 13.0m	13.0m 以上	改良済	未改良	舗装	砂利道		
					箇所	延長									
国道211号線	20,819	-	20,819	20,146	30	570	-	20,484	335	20,819	-	20,819	-	-	
国道322号線	23,153	16	23,137	22,258	21	791	3,161	19,685	291	23,137	-	23,137	-	-	
県 道	桂川下秋月線	10,247	-	10,247	10,065	5	143	12	7,387	124	7,523	2,724	9,442	805	-
	田川桑野線	5,715	-	5,715	5,660	6	55	179	5,516	20	5,715	-	5,715	-	-
	徳波嘉徳線	4,694	-	4,694	4,601	3	93	-	4,326	47	4,373	321	4,694	-	-
	飯塚山田線	7,544	-	7,544	7,483	9	61	15	7,386	143	7,544	-	7,544	-	-
	千手稲築線	8,054	415	7,639	7,579	8	60	445	7,111	83	7,639	-	7,639	-	-
	口ノ原稲築線	2,405	976	1,429	1,246	3	183	-	1,410	19	1,429	-	1,429	-	-
	才田筑前内野 停車場線	3,324	-	3,324	3,295	3	29	65	3,256	3	3,324	-	3,324	-	-
	宮小路中益線	5,143	-	5,143	5,086	4	57	-	4,594	228	4,822	321	5,143	-	-
	熊ヶ畑上山田 線	4,203	471	3,732	3,674	5	58	108	3,612	12	3,732	-	3,732	-	-
	原田上山田線	4,897	74	4,823	4,774	5	49	799	3,938	31	4,768	55	4,823	-	-
	下山田碓井線	4,128	36	4,092	4,038	6	54	342	3,536	214	4,092	-	4,092	-	-
	豆田稲築線	1,488	-	1,488	1,488	-	-	40	1,426	22	1,488	-	1,488	-	-
	千手馬見線	481	-	481	456	1	25	-	481	-	481	-	481	-	-
計	62,323	1,972	60,351	59,445	58	867	2,005	53,979	946	56,930	3,421	59,546	805	-	
合 計	106,295	1,988	104,307	101,849	109	2,228	5,166	94,148	1,572	100,886	3,421	103,502	805	-	

(資料：飯塚県土整備事務所 令和2年4月1日現在)

(注) 総延長は重複部分を含み、実延長は重複部分は含まない延長を表す

市道の現況

(単位：m)

区分	総数			種類別			幅員別			改良、未改良の別		路面別	
	路線	総延長	実延長	道路	橋梁		2.5m 未満	2.5m ～ 4.5m	4.5m 以上	改良済	未改良	舗装	砂利道
					箇所	延長							
1級市道	37	74,805	74,415	73,356	60	1,059	-	568	72,787	74,110	305	73,554	861
2級市道	73	63,838	63,344	62,552	53	792	426	8,200	53,926	57,351	5,993	61,622	1,722
その他の市道	1,301	392,311	388,194	386,048	265	2,146	11,804	151,564	222,680	258,243	129,951	344,853	43,341
計	1,411	530,954	525,953	521,956	378	3,997	12,230	160,332	349,393	389,704	136,249	480,029	45,924

(資料：土木課 令和4年4月1日現在)

(注) 総延長は重複部分を含み、実延長は重複部分は含まない延長を表す

2. 運輸

自動車保有車両数

(単位：両)

年度		平成29年度	平成30年度	平成31年度	令和2年	令和3年	
乗用	普通車	自家用	4,689	4,819	5,003	5,223	5,270
		事業用	5	8	12	12	12
	小型車	自家用	5,841	5,716	5,559	5,430	5,276
		事業用	47	43	39	34	33
乗合用	普通・小型	自家用	64	63	59	59	52
		事業用	61	42	47	47	53
貨物用	普通車	自家用	326	345	369	391	416
		事業用	262	283	294	297	296
	小型車	自家用	644	661	681	687	697
		事業用	5	7	12	14	16
	被けん引車	77	85	81	79	76	
特種用途車		261	269	268	270	270	
大型特殊車		8	10	10	9	10	
小型二輪車		555	589	591	645	680	
計 (軽自動車を除く)		12,845	12,940	13,025	13,197	13,157	

(資料：国土交通省 九州運輸局 各年度末現在)

主要道路の交通量

(調査地点) 路線名	昼間12時間自動車類交通量 上下合計			24時間自動車類交通量 上下合計		
	小型車 (台)	大型車 (台)	合計 (台)	小型車 (台)	大型車 (台)	合計 (台)
(桑野) 国道211号	1,735	285	2,020	2,006	364	2,370
(牛隈) 国道211号	10,045	1,030	11,075	12,446	1,398	13,844
(岩崎) 国道211号	8,849	702	9,551	10,977	1,057	12,034
(千手) 国道322号	697	41	738	822	44	866
(上白井) 県道穂波嘉穂線	5,841	773	6,614	7,280	988	8,268
(熊ヶ畑) 県道田川桑野線	364	57	421	395	57	452
(下山田) 県道下山田碓井線	8,289	1,406	9,695	10,398	1,721	12,119

(資料：国土交通省道路局 平成28年度 全国道路・街路交通情勢調査)

(注) 総延長は重複部分を含み、実延長は重複部分は含まない延長を表す

木造家屋棟数

(単位：棟)

区 分	平成30年	平成31年	令和2年	令和3年	令和4年
総 数	21,560	21,581	21,529	21,396	21,375
専 用 住 宅	14,589	14,593	14,581	14,536	14,532
併 用 住 宅	790	782	778	763	754
農 家 住 宅	-	-	-	-	-
付 属 家	4,007	4,025	4,003	3,954	3,946
土 蔵	254	250	248	240	234
ア パ ー ト	185	186	187	186	187
旅 館 ・ 料 亭	15	13	12	12	12
店 舗 ・ 事 務 所 ・ 銀 行	388	389	385	382	388
映 画 館	-	-	-	-	-
病 院	21	22	22	22	22
公 衆 浴 場	-	-	-	-	-
工 場 ・ 倉 庫	1,311	1,321	1,313	1,301	1,300

(資料：税務課 各年1月1日現在)

非木造家屋棟数

(単位：棟)

区 分	平成30年	平成31年	令和2年	令和3年	令和4年
総 数	3,780	3,800	3,807	3,765	3,821
鉄 筋 鉄 骨 コ ン ク リ ー ト 造	9	9	8	6	7
鉄 筋 コ ン ク リ ー ト 造	190	189	190	189	190
鉄 骨 造	1,546	1,546	1,544	1,509	1,548
軽 量 鉄 骨 造	1,335	1,361	1,371	1,368	1,378
レンガ・コンクリートブロック造	700	695	694	693	698

(資料：税務課 各年1月1日現在)

住宅事情

(単位：世帯)

区	分	平成12年	平成17年	平成22年	平成27年	令和2年
総数	世帯数	17,126	16,963	16,234	15,411	14,676
	構成比 (%)	100	100	100	100	100
持ち家	世帯数	11,343	11,007	10,773	10,461	9,996
	構成比 (%)	66.2	64.9	66.4	67.9	68.1
公営借家	世帯数	3,887	3,961	3,670	3,316	3,004
	構成比 (%)	22.7	23.4	22.6	21.5	20.5
民営借家	世帯数	1,618	1,718	1,579	1,425	1,453
	構成比 (%)	9.4	10.1	9.7	9.2	9.9
給与住宅	世帯数	113	82	66	44	66
	構成比 (%)	0.7	0.5	0.4	0.3	0.4
間借り	世帯数	165	195	146	165	157
	構成比 (%)	1.0	1.1	0.9	1.1	1.1

(注) 本表は、住宅以外に住む一般世帯は含まない

(資料：財政課 国勢調査)

民間住宅建設状況

区	分	平成30年	平成31年	令和2年	令和3年	令和4年
建設戸数	(戸)	84	88	100	85	79
建設床面積	(㎡)	10,611	10,138	13,380	9,561	9,698
平均床面積	(㎡)	126.3	115.2	133.8	112.5	122.8

(資料：税務課 各年1月1日現在)

市営住宅、県営住宅の状況

(単位：戸)

地区	市営住宅						県営住宅	
	住宅名	特公賃	公営住宅	改良住宅	その他	計	住宅名	戸数
山田地区	山田宮ノ脇団地	-	4	-	-	4	福岡県営ゆうひが丘住宅	101
	山田本町団地	-	11	40	-	51		
	山田北西川団地	-	10	-	-	10		
	山田百々谷団地	-	12	-	-	12		
	山田あさひが丘団地	-	133	-	-	133		
	山田ゆうひが丘団地	-	115	40	-	155		
	山田にじが丘団地	-	80	106	-	186		
	山田木城団地	-	68	-	-	68		
	山田大橋団地	-	110	-	-	110		
	山田新大橋団地	-	40	-	-	40		
	山田西ヶ丘団地	-	132	-	-	132		
	山田東ヶ丘団地	-	80	-	-	80		
	山田山下団地	-	100	-	-	100		
	山田さくらが丘団地	-	274	-	-	274		
	山田熊ヶ畑団地	-	6	-	-	6		
	山田尾浦団地	-	6	-	-	6		
	尾浦団地	10	-	-	-	10		
	山田東ヶ丘改良団地	-	-	18	-	18		
	山田サルビアガーデン	-	-	-	10	10		
	山田大橋改良団地	-	-	32	-	32		
稲築地区	稲築奈良ヶ坂団地	-	29	-	-	29	福岡県営山野住宅	80
	稲築大坪団地	-	105	-	-	105	福岡県営鴨生住宅	87
	稲築中の坪団地	-	13	-	-	13	福岡県営漆生住宅	48
	稲築鴨生北町団地	-	-	108	-	108	福岡県営北斗台住宅	144
	稲築松山団地	-	-	22	-	22	福岡県営鴨生藤見台住宅	60
	稲築新屋敷団地	-	24	20	-	44	福岡県営山野東住宅	79
	稲築新山野団地	-	96	80	-	176		
	稲築美舎田団地	-	17	-	-	17		
	稲築二川町団地	-	6	16	-	22		
	稲築才田日吉団地	-	-	67	-	67		
	稲築樋渡団地	-	32	-	-	32		
	稲築森団地	-	56	-	-	56		
	稲築サンライズ老松	-	-	27	-	27		
	稲築サンライズ鴨生	-	-	38	-	38		
	稲築サンライズ南部	-	-	20	-	20		
	稲築サンライズ才田	-	-	21	-	21		
	稲築ゆめが丘漆生	-	-	44	-	44		
	稲築ゆめが丘葉月	-	-	36	-	36		
	稲築貴舟団地	-	-	11	-	11		
	稲築鴨生町団地	-	-	-	4	4		

(資料：住宅課 令和5年4月1日現在)

市営住宅、県営住宅の状況

(単位：戸)

地区	市営住宅						県営住宅	
	住宅名	特公賃	公営住宅	改良住宅	その他	計	住宅名	戸数
碓井地区	碓井小太郎団地	-	16	-	-	16		
	碓井上臼井東団地	-	11	60	-	71		
	碓井井ノ浦団地	-	-	20	-	20		
	碓井出川団地	-	35	22	-	57		
	碓井塚田団地	-	6	-	-	6		
	碓井熊本団地	-	17	46	-	63		
	碓井下臼井西団地	-	30	66	-	96		
	碓井古賀ノ谷団地	-	26	-	-	26		
	碓井愛宕団地	-	6	-	-	6		
	碓井新道団地	-	6	22	-	28		
	碓井昭嘉団地	-	-	120	-	120		
	碓井笹原団地	-	-	133	-	133		
	碓井飯田団地	-	3	-	-	3		
	嘉穂地区	嘉穂ハル団地	-	6	-	-	6	
嘉穂上ノ山団地		-	7	-	-	7		
嘉穂犬房団地		-	5	-	-	5		
嘉穂牛隈北区団地		-	13	-	-	13		
嘉穂狐迫団地		-	5	-	-	5		
嘉穂中ノ門団地		-	8	-	-	8		
嘉穂早川団地		-	3	-	-	3		
嘉穂小田渕団地		-	0	-	-	0		
嘉穂寺の前団地		-	6	-	-	6		
嘉穂セイノキ団地		-	3	-	-	3		
嘉穂中益団地		-	56	-	-	56		
嘉穂江星団地		-	3	26	-	29		
嘉穂北区団地		-	7	105	-	112		
嘉穂野添団地		-	40	-	-	40		
嘉穂上山団地		-	-	50	-	50		

(資料：住宅課 令和5年4月1日現在)

失業対策事業就労事業

(単位：千円、人)

年 度	炭鉱離職者緊急就労対策事業		特定地域開発就労事業		産炭地域開発就労事業	
	事業費	吸収人員	事業費	吸収人員	事業費	吸収人員
昭和60年度	268,778	17,947	375,800	27,222	415,518	16,922
昭和61年度	273,317	17,555	388,194	27,492	322,569	14,894
昭和62年度	222,636	14,059	426,748	27,000	313,290	13,482
昭和63年度	259,647	15,566	427,590	26,807	318,369	13,200
平成元年度	219,245	12,730	480,684	27,202	321,054	12,300
平成 2年度	169,717	9,271	483,202	27,195	280,896	13,101
平成 3年度	139,669	6,994	611,882	27,260	292,362	13,045
平成 4年度	112,567	5,145	531,540	27,380	360,957	13,150
平成 5年度	99,550	4,376	564,776	27,450	502,743	15,942
平成 6年度	103,777	4,483	563,020	26,700	427,407	16,417
平成 7年度	81,976	3,473	568,264	26,700	446,094	17,751
平成 8年度	-	-	610,434	26,550	426,252	15,850
平成 9年度	-	-	682,874	26,613	380,409	13,700
平成10年度	-	-	669,784	26,780	368,751	13,600
平成11年度	-	-	666,146	27,650	332,670	12,470
平成12年度	-	-	641,960	27,150	312,126	11,300
平成13年度	-	-	624,272	26,550	300,963	9,620
平成14年度	-	-	629,427	25,550	-	-
平成15年度	-	-	573,062	22,900	-	-
平成16年度	-	-	520,530	19,440	-	-
平成17年度	-	-	404,848	16,910	-	-
平成18年度	-	-	379,774	14,880	-	-

(注) 平成18年度事業終了

(資料：土木課)

1. 公衆衛生

医療施設の状況

年次	病院		一般診療所		歯科診療所数	薬局数
	施設数	病床数	施設数	病床数		
平成31年	8	883	24	114	20	15
令和2年	7	756	25	114	20	16
令和3年	7	745	25	114	20	16
令和4年	7	745	26	114	20	15
令和5年	7	715	26	95	19	15

(資料：嘉徳・鞍手保健福祉環境事務所 各年3月31日現在)

医療施設の医療従事者数（非常勤も含む）

(単位：人)

区分	医師		歯科医師		薬剤師	保健師	助産師	看護師	准看護師
	常勤	非常勤	常勤	非常勤					
病院	495	78.1	5	0.7	134.9	24.0	53.7	2,018.4	322.0
一般診療所	156	35.9	-	0.3	2.6	4.5	8.0	211.8	350.6
歯科診療所	-	-	143	21.1	-	-	-	-	-
計	651	114.0	148	22.1	137.5	28.5	61.7	2,230.2	672.6

資料1. 令和2年10月1日時点医療施設（静態・動態）調査
2. 二次医療圏（飯塚市・嘉麻市・桂川町）集計

嘉麻市における主な死亡原因

(単位：人)

死因	悪性新生物	心疾患	脳血管疾患	肺炎	老衰	不慮の事故	糖尿病	自殺	その他	計	
平成28年	男	88	31	23	34	8	11	5	8	92	300
	女	92	52	36	34	31	13	2	2	87	349
	計	180	83	59	68	39	24	7	10	179	649
平成29年	男	84	21	30	21	9	8	4	5	96	278
	女	72	39	31	18	51	6	1	3	106	327
	計	156	60	61	39	60	14	5	8	202	605
平成30年	男	96	29	39	25	0	10	4	6	103	312
	女	67	58	27	23	37	3	3	2	94	314
	計	163	87	66	48	37	13	7	8	197	626
令和元年	男	91	34	18	17	7	7	6	5	94	279
	女	71	59	30	21	49	9	5	2	102	348
	計	162	93	48	38	56	16	11	7	196	627
令和2年	男	82	38	14	19	8	12	3	8	104	288
	女	75	51	26	18	47	4	3	1	98	323
	計	157	89	40	37	55	16	6	9	202	611

(資料：健康課 福岡県保健統計年報)

感染症の発生状況

(単位：人)

疾患名	急性灰白髄炎	結核	コレラ	細菌性赤痢	腸管出血性大腸菌感染症	腸チフス	パラチフス
平成29年	-	24	-	-	6	-	-
平成30年	-	17	-	-	22	-	-
令和元年	-	24	-	1	22	-	-
令和2年	-	46	-	1	14	-	-
令和3年	-	41	-	-	1	-	-

(資料：嘉徳・鞍手保健福祉環境事務所)

※福岡県嘉徳・鞍手保健福祉環境事務所に届出のあったうち、飯塚地区（飯塚市・嘉麻市・桂川町）の患者数

予防接種実施状況

(単位：延人)

対象	百日咳ジフテリア破傷風不活化ポリオ混合ワクチン	百日咳ジフテリア破傷風混合ワクチン	ジフテリア破傷風混合ワクチン	急性灰白髄炎(ポリオ)	日本脳炎	麻しん風しん混合(MR)		子宮頸がん予防ワクチン	ヒブワクチン	小児用肺炎球菌ワクチン	高齢者インフルエンザ	水痘	高齢者肺炎球菌	B型肝炎
						第1期	第2期							
平成28年度	998	-	250	36	1,042	230	284	-	903	915	7,680	363	1,596	315
平成29年度	920	-	268	31	1,098	223	278	-	878	884	7,674	414	1,658	655
平成30年度	830	-	215	18	1,226	236	275	4	805	810	7,778	417	1,578	577
令和元年度	774	-	235	1	1,060	196	282	9	732	758	8,199	366	628	572
令和2年度	686	-	287	0	1,085	187	239	3	644	634	10,191	365	639	461
令和3年度	656	-	247	0	777	154	231	69	650	642	8,754	318	592	483

(資料：子育て支援課(旧健康課) 各年度末)

(注) 平成24年9月より、生ポリオから不活化ポリオワクチンに変更
 平成24年11月より、百日咳・ジフテリア・破傷風・不活化ポリオ混合(4種混合)ワクチンが開始
 平成26年10月より水痘ワクチン、高齢者肺炎球菌ワクチンが開始
 平成28年10月よりB型肝炎ワクチンが開始

2. 環境衛生

ごみ処理の状況

年度	行政区域内人口 (人)	処理対象区域内人口 (人)	搬入量(1日当たり)				処理状況(1日当たり)	
			収集ごみ (t)	直接搬入 ごみ (t)	計 (t)	ごみ1人 1日当たり (g)	中間処理 (焼却等) (t)	最終処分 (埋立) (t)
平成29年度	39,239	39,239	29.23	3.90	33.13	844	32.62	1.03
平成30年度	38,558	38,558	29.33	3.61	32.94	854	32.42	0.96
平成31年度	37,867	37,867	30.32	3.47	33.79	892	30.30	1.06
令和2年度	37,088	37,088	30.39	2.04	32.43	874	31.89	1.08
令和3年度	36,383	36,383	28.39	1.65	30.04	826	29.56	0.97

(資料：環境課 各年度末)

し尿処理の状況

年度	収集人口 (人)	収集処理(単位：kℓ)		
		年間総 収集量	し尿 収集量	浄化槽 汚泥量
平成29年度	39,239	41,453	28,748	12,705
平成30年度	38,558	41,532	28,611	12,921
平成31年度	37,867	41,477	28,411	13,066
令和2年度	37,088	41,861	28,389	13,472
令和3年度	36,383	42,110	28,106	14,004

(資料：環境課 各年度末)

合併浄化槽新規設置状況

年度	基数
平成29年度	95
平成30年度	110
平成31年度	115
令和2年度	91
令和3年度	111

(資料：環境課 各年度末)

3. 国民健康保険

国民健康保険被保険者数の推移

年度	被保険者世帯数 (世帯)	被保険者数			加入率	
		男 (人)	女 (人)	計 (人)	世帯 (%)	人員 (%)
平成29年度	6,402	5,192	5,051	10,243	34.1	26.0
平成30年度	6,264	4,948	4,903	9,851	33.6	25.0
平成31年度	6,106	4,781	4,733	9,514	32.9	24.1
令和2年度	6,079	4,680	4,649	9,329	32.7	23.7
令和3年度	5,977	4,547	4,540	9,087	32.8	25.3

(資料：市民課 各年度末)

国民健康保険の医療費

年度	入院				入院外+歯科				合計			
	件数 (件)	費用額 (千円)	1人当り受 診件数 (件)	1件当り費 用額 (円)	件数 (件)	費用額 (千円)	1人当り受 診件数 (件)	1件当り費 用額 (円)	件数 (件)	費用額 (千円)	1人当り受 診件数 (件)	1件当り費 用額 (円)
平成29年度	3,423	1,785,959	0.3	521,752	112,445	1,868,937	11.0	16,621	115,868	3,654,896	11.3	31,544
平成30年度	3,312	1,791,100	0.3	540,791	108,919	1,824,377	11.1	16,750	112,231	3,615,477	11.4	32,215
平成31年度	3,131	1,658,418	0.3	529,677	107,635	1,812,432	11.3	16,839	110,766	3,470,850	11.6	31,335
令和2年度	3,101	1,746,695	0.3	563,268	99,920	1,700,003	10.7	17,014	103,021	3,446,698	10.8	33,456
令和3年度	2,854	1,664,248	0.3	583,128	103,198	1,784,131	11.4	17,288	106,052	3,448,379	11.1	32,516

(資料：市民課 各年度末)

4. 介護保険

介護保険第1号被保険者数、要介護（要支援）認定者数の推移

(単位：人)

年度	第1号 被保険者 数	要介護等認定者数							
		総数	要支援1	要支援2	要介護1	要介護2	要介護3	要介護4	要介護5
平成29年度	14,552	(41)	(6)	(6)	(11)	(5)	(6)	(3)	(4)
		2,953	532	399	728	405	350	336	203
平成30年度	14,641	(42)	(6)	(8)	(10)	(7)	(3)	(4)	(4)
		2,980	539	417	732	415	315	347	215
平成31年度	14,648	(44)	(7)	(6)	(11)	(7)	(6)	(1)	(6)
		3,041	583	392	765	414	326	352	209
令和2年度	14,609	(41)	(5)	(6)	(12)	(8)	(5)	(1)	(4)
		3,073	611	398	786	421	311	349	197
令和3年度	14,576	(35)	(3)	(7)	(11)	(5)	(4)	(2)	(3)
		3,058	594	394	822	394	315	347	192

(資料：高齢者介護課 各年度末)

(注) () は第2号被保険者(40歳以上65歳未満の医療保険加入者)の認定者数を再掲

介護保険給付の状況(決算額)

(単位：千円)

年度	介護サービス費	介護予防サービス費	高額介護サービス費	その他	計
平成29年度	4,173,317	202,609	122,139	2,672	4,500,737
平成30年度	4,254,687	198,375	122,098	2,685	4,577,845
平成31年度	4,349,006	202,285	127,499	2,740	4,681,530
令和2年度	4,483,440	207,469	136,593	2,588	4,830,090
令和3年度	4,341,326	225,101	135,472	2,708	4,704,607

(資料：高齢者介護課 各年度末)

5. 上水道

給水状況

年度	総人口 (人)	給水・配水					
		給水件数 (件)	給水人口 (人)	普及率 (%)	年間配水量 (m ³)	1日平均 配水量 (m ³)	1日1人 平均配水量 (ℓ)
平成24年度	42,419	16,912	38,102	89.8	4,575,087	12,534	329
平成25年度	41,768	16,824	37,495	89.8	4,530,417	12,412	331
平成26年度	41,006	16,716	36,918	90.0	4,421,448	12,114	328
平成27年度	40,218	16,617	36,235	90.1	4,312,284	11,782	325
平成28年度	39,446	16,498	35,513	90.0	4,283,248	11,735	330
平成29年度	38,913	16,443	35,028	90.0	4,236,247	11,606	331
平成30年度	38,140	16,324	34,354	90.1	4,183,189	11,461	334
平成31年度	37,454	16,230	33,767	90.2	4,131,835	11,289	334
令和2年度	36,690	16,143	33,139	90.3	4,159,428	11,395	344
令和3年度	35,982	16,047	32,506	90.3	4,057,240	11,116	342

(資料：水道局 嘉麻市水道事業会計決算書)

1. 生活保護

生活保護世帯と人員

年度	総数		生活扶助		住宅扶助		教育扶助		介護扶助		医療扶助		その他		保護率 (%)
	世帯数 (世帯)	人員 (人)	世帯数 (世帯)	人員 (人)	世帯数 (世帯)	人員 (人)	世帯数 (世帯)	人員 (人)	世帯数 (世帯)	人員 (人)	世帯数 (世帯)	人員 (人)	世帯数 (世帯)	人員 (人)	
平成30年度	1,625	2,288	1,431	2,054	1,154	1,661	100	184	382	397	1,480	1,871	57	68	6.13
平成31年度	1,587	2,211	1,394	1,980	1,125	1,609	105	267	386	397	1,444	1,807	53	70	6.04
令和2年度	1,593	2,189	1,402	1,973	1,140	1,600	90	158	393	406	1,415	1,751	62	69	6.09
令和3年度	1,548	2,132	1,370	1,937	1,116	1,583	96	162	381	393	1,376	1,695	59	65	6.01
令和4年度	1,520	2,089	1,349	1,903	1,097	1,554	92	154	381	387	1,368	1,675	42	51	6.00

(資料：生活支援課 各年度末)

生活保護費の推移

年度	総数		生活扶助		住宅扶助		教育扶助		介護扶助		医療扶助		その他	
	金額 (千円)	構成比 (%)	金額 (千円)	構成比 (%)	金額 (千円)	構成比 (%)	金額 (千円)	構成比 (%)	金額 (千円)	構成比 (%)	金額 (千円)	構成比 (%)	金額 (千円)	構成比 (%)
平成30年度	3,477,492	100.0	961,210	27.7	243,788	7.0	21,475	0.6	79,085	2.3	2,142,820	61.6	29,114	0.8
平成31年度	3,350,284	100.0	897,066	26.8	240,231	7.2	16,363	0.5	71,766	2.1	2,097,164	62.6	27,694	0.8
令和2年度	3,172,006	100.0	856,107	27.0	243,529	7.7	11,019	0.3	74,338	2.4	1,961,153	61.8	25,860	0.8
令和3年度	3,169,064	100.0	836,328	26.4	246,444	7.8	15,536	0.5	81,841	2.6	1,958,274	61.8	30,641	0.9
令和4年度	3,063,055	100.0	808,408	26.4	247,429	8.1	15,495	0.5	75,207	2.5	1,884,797	61.5	31,719	1.0

(資料：生活支援課 各年度末)

2. 身体障がい者福祉

身体障がい者の状況

(単位：人)

年度	総数			総人口に占める割合 (%)	内訳				
	男	女	合計		視覚障害	聴覚又は 平衡機能障害	音声言語機能障害	肢体不自由	内臓障害
平成30年度	1,194	1,336	2,530	6.6	190	248	25	1,474	593
平成31年度	1,178	1,277	2,455	6.6	180	236	27	1,408	605
令和2年度	1,159	1,250	2,409	6.6	176	225	31	1,346	631
令和3年度	1,121	1,191	2,312	6.4	169	220	29	1,268	626
令和4年度	1,098	1,163	2,261	6.4	166	230	28	1,216	621

(資料：社会福祉課 各年度末)

3. 高齢者福祉

高齢者人口

(単位：人)

区 分	令和3年度					令和4年度				
	人員			総人口に占める割合 (%)	65才以上人口に占める割合 (%)	人員			総人口に占める割合 (%)	65才以上人口に占める割合 (%)
	男	女	計			男	女	計		
総人口	16,842	19,140	35,982	-	-	16,558	18,779	35,337	-	-
65歳以上人口	5,917	8,602	14,519	40.35%	100.00%	5,869	8,521	14,390	40.72%	100.00%
65～69才	1,519	1,672	3,191	9%	21.98%	1,419	1,578	2,997	8%	20.83%
70～74才	1,919	2,179	4,098	11.39%	28.23%	1,850	2,114	3,964	11.22%	27.55%
75～79才	972	1,330	2,302	6.40%	15.86%	1,112	1,424	2,536	7.18%	17.62%
80～84才	747	1,320	2,067	5.74%	14.24%	734	1,297	2,031	5.75%	14.11%
85～89才	482	1,088	1,570	4.36%	10.81%	472	1,112	1,584	4.48%	11.01%
90～94才	228	692	920	2.56%	6.34%	220	669	889	2.52%	6.18%
95～99才	45	275	320	0.89%	2.20%	58	276	334	0.95%	2.32%
100才以上	5	46	51	0.14%	0.35%	4	51	55	0.16%	0.38%

(資料：市民課 各年度末)

高齢者(65歳以上)のいる世帯の状況

(単位：世帯、人)

年次	区分	単身世帯	夫婦世帯	その他
平成31年	世帯	5,064	2,261	3,401
	人員	5,064	4,522	5,016
令和2年	世帯	5,184	2,291	3,263
	人員	5,184	4,582	4,826
令和3年	世帯	5,267	2,288	3,192
	人員	5,267	4,576	4,717
令和4年	世帯	5,288	2,343	3,058
	人員	5,288	4,686	4,549
令和5年	世帯	5,371	2,329	2,913
	人員	5,371	4,658	4,363

(資料：高齢者介護課 各年4月1日現在)

老人福祉施設別措置状況(延人員)

(単位：人)

年次	養護老人ホーム		
	男	女	計
平成30年度	72	153	225
平成31年度	70	133	203
令和2年度	60	144	204
令和3年度	34	127	161
令和4年度	60	106	166

(資料：高齢者介護課 各年度末)

(注) 年度内の新規入所者・退所者含む

後期高齢者医療費の状況

(単位：人、千円、件)

年度			平成29年度	平成30年度	平成31年度	令和2年度	令和3年度
被 保 険 者 数			7,155	7,140	7,119	6,950	7,010
	年齢別	75歳以上	6,820	6,809	6,785	6,610	6,677
		65～74歳	335	331	334	340	333
	男女別	男	2,482	2,484	2,530	2,467	2,525
		女	4,673	4,656	4,589	4,483	4,485
後 期 高 齢 者 医 療 費	入 院	件数	9,412	9,702	9,157	8,528	8,144
		費用額	4,732,654	4,970,859	4,859,652	4,540,116	4,602,090
	入 院 外	件数	110,204	110,311	109,525	102,556	101,664
		費用額	2,369,047	2,234,157	2,182,447	2,072,246	2,163,458
	歯 科	件数	17,381	18,144	18,672	17,283	18,291
		費用額	275,128	285,812	290,513	275,857	292,366
	小 計	件数	136,997	138,157	137,354	128,367	128,099
		費用額	7,376,829	7,490,829	7,332,612	6,888,219	7,057,914
	調 剤	件数	57,847	58,031	63,153	66,716	64,405
		費用額	771,961	717,610	818,675	857,860	819,178
	食 事 療 養 ・ 生 活 療 養	件数	9,029	9,347	8,819	8,096	7,812
		費用額	353,656	355,673	343,883	317,519	310,698
	訪 問 介 護	件数	284	313	435	411	503
		費用額	28,299	36,432	53,738	52,079	58,646
	療 養 費 等	件数	4,630	4,244	3,953	3,445	3,553
		費用額	99,799	86,706	74,417	68,773	72,657
	合 計 (※件数は食事療養・ 生活療養含まず)		件数	199,758	200,745	204,895	198,939
費用額			8,630,544	8,687,250	8,623,325	8,184,450	8,319,093

(資料：市民課 各年度末)

4. 児童福祉

保育園利用状況

(単位：人)

保育園保育所名		平成31年	令和2年	令和3年	令和4年	令和5年
総数	定員	1,070	1,070	1,070	1,070	1,070
	実数	1,038	1,035	992	951	885
(福) 恵智会 めぐみ保育園	定員	60	60	60	60	60
	実数	65	70	67	57	49
(福) 大橋福祉会 栄保育園	定員	70	70	70	70	70
	実数	75	73	66	58	50
(福) 清知会 なつき保育園	定員	90	90	90	90	90
	実数	99	93	89	86	85
(福) 明見福祉会 あかり保育園	定員	60	60	60	60	60
	実数	68	61	65	65	60
(福) 恵智会 恵大保育園	定員	100	100	100	100	100
	実数	114	118	117	118	100
(福) 清知会 みどり保育園	定員	90	90	90	90	90
	実数	104	107	95	95	91
(福) 明見福祉会 明見保育園	定員	90	90	90	90	90
	実数	80	65	59	54	53
(福) 大橋福祉会 一本松保育園	定員	30	30	30	30	30
	実数	13	25	21	16	17
(福) 夢創 嘉穂らいむ保育園	定員	60	60	60	60	60
	実数	57	63	64	68	68
(福) 明見福祉会 まこと保育園	定員	90	90	90	90	90
	実数	91	80	80	79	76
(福) 恵智会 山野保育園	定員	90	90	90	90	90
	実数	90	97	104	103	103
嘉麻市立鴨生保育所	定員	120	120	120	120	120
	実数	107	109	99	98	86
嘉麻市立どんぐり保育所	定員	120	120	120	120	120
	実数	75	74	66	54	47

(資料：こども育成課 各年4月1日現在)

子ども医療費の状況

年度	対象者数			件数 (件)	扶助額 (千円)	うち市 負担額 (千円)	1人当たり			1件当たり	
	(人)						受診件数 (件)	扶助額 (円)	市負担額 (円)	扶助額 (円)	市負担額 (円)
	男	女	合計								
平成28年度	1,946	1,870	3,816	51,257	111,149	83,229	13.4	29,127	21,810	2,168	1,624
平成29年度	1,933	1,845	3,778	51,893	106,503	72,538	13.7	28,190	19,200	2,052	1,398
平成30年度	1,909	1,838	3,747	38,481	109,230	74,414	10.3	29,151	19,860	2,838	1,933
平成31年度	1,876	1,781	3,657	38,470	106,882	73,111	10.5	29,227	19,992	2,778	1,900
令和2年度	1,807	1,712	3,519	30,323	89,279	61,927	8.6	25,371	17,598	2,944	2,042
令和3年度	1,742	1,666	3,408	34,597	92,639	61,478	10.2	27,183	18,039	2,678	1,777

(資料：市民課 各年度末)

5. 障がい者、ひとり親家庭等医療費

重度障がい者医療費の状況

年度	対象者数			件数 (件)	扶助額 (千円)	うち市 負担額 (千円)	1人当たり			1件当たり	
	(人)						受診件数 (件)	扶助額 (円)	市負担額 (円)	扶助額 (円)	市負担額 (円)
	男	女	合計								
平成28年度	589	546	1,135	25,447	134,494	84,247	22.4	118,497	74,226	5,285	3,311
平成29年度	585	530	1,115	25,416	139,768	83,832	22.8	125,352	75,186	5,499	3,298
平成30年度	576	519	1,095	25,282	138,635	84,505	23.1	126,607	77,174	5,484	3,342
平成31年度	570	496	1,066	25,410	133,026	80,936	23.8	124,790	75,925	5,235	3,185
令和2年度	568	490	1,058	24,158	126,022	75,667	22.8	119,113	71,519	5,217	3,132
令和3年度	552	479	1,031	24,721	129,202	77,451	24.0	125,317	75,122	5,226	3,133

(資料：市民課 各年度末)

ひとり親家庭等医療費の状況

年度	対象者数			件数 (件)	扶助額 (千円)	うち市 負担額 (千円)	1人当たり			1件当たり	
	(人)						受診件数 (件)	扶助額 (円)	市負担額 (円)	扶助額 (円)	市負担額 (円)
	男	女	合計								
平成28年度	417	900	1,317	14,252	44,518	24,385	10.8	33,803	18,515	3,124	1,711
平成29年度	414	871	1,285	14,470	45,886	25,080	11.3	35,709	19,518	3,171	1,733
平成30年度	386	842	1,228	13,926	43,643	23,567	11.3	35,540	19,191	3,134	1,692
平成31年度	362	795	1,157	13,974	45,727	24,765	12.1	39,522	21,404	3,272	1,772
令和2年度	364	761	1,125	11,944	37,746	20,946	10.6	33,552	18,619	3,160	1,754
令和3年度	384	768	1,152	12,302	38,709	21,404	10.7	33,602	18,580	3,147	1,740

(資料：市民課 各年度末)

6. 国民年金

国民年金の加入状況

(単位：人)

区 分		平成29年度			平成30年度			平成31年度			令和2年度			令和3年度			
		男	女	合計	男	女	合計	男	女	合計	男	女	合計	男	女	合計	
被 保 険 者	第 1 号	2,731	2,356	5,087	2,591	2,200	4,791	2,500	2,114	4,614	2,448	2,058	4,506	2,463	2,052	4,515	
	不在(再掲)	67	60	57	49	42	
	任 意	20	24	44	15	19	34	14	19	33	14	23	37	22	16	38	
	不在(再掲)	-	-	-	-	-	
	第 3 号	53	1,357	1,410	46	1,284	1,330	18	1,235	1,253	46	1,187	1,233	46	1,080	1,126	
	不在(再掲)	2	2	2	2	2	
	計	2,804	3,737	6,541	2,652	3,503	6,155	2,562	3,368	5,900	2,508	3,268	5,776	2,531	3,148	5,679	
	不在(再掲)	69	62	59	51	44	
	60才以上の任意加入(再掲)	20	23	43	14	18	32	14	18	32	13	19	32	20	11	31	
	付加保険料	強制(農年加入者)	2	1	1	1	3
	任 意	161	145	145	142	144	
	計	163	146	146	143	147	

(資料：市民課 各年度末)

国民年金の受給状況

(単位：人、千円)

区 分		平成29年度	平成30年度	平成31年度	令和2年度	令和3年度
旧 法	受給権者数					
	老 齢	366	307	257	206	161
	通算老齢年金	275	234	204	169	140
	障 害	30	26	23	22	19
	母子・準母子	-	-	-	-	-
	遺 児	-	-	-	-	-
	寡婦(新法分を含む)	9	9	4	4	2
小 計	680	573	488	401	322	
受 給 金 額	274,035	229,276	194,763	160,396	127,790	
新 法	受給権者数					
	老 齢 基 礎	12,770	13,060	13,236	13,408	13,508
	障 害 基 礎	1,261	1,245	1,225	1,238	1,236
	遺 族 基 礎	75	76	75	69	71
小 計	14,106	14,381	14,536	14,715	14,815	
受 給 金 額	9,141,986	9,294,092	9,400,394	9,525,062	9,569,848	
合 計	受 給 権 者 数	14,786	14,954	15,024	15,116	15,137
	受 給 金 額	9,416,021	9,523,368	9,595,157	9,685,458	9,697,638
死 亡 時 金	件数(年度内)
	金額(年度内)
特 別 時 金	件数(年度内)	-	-	-	-	-
	金額(年度内)	-	-	-	-	-
老 齢 福 祉 年 金	件 数	0	0	0	0	0
	年 金 額	0	0	0	0	0

(資料：市民課)

1. 幼稚園

幼稚園の状況

(単位：人)

令和5年	施設名	公私立の別	開設年月日	教員数	定員数	園児数(5月1日現在)			
						5才児	4才児	3才児	計
	長円寺日の丸幼稚園	私立	昭和40年4月1日	1	70	-	-	-	-
	みのり幼稚園	私立	昭和42年4月1日	7	140	12	10	12	34
	大隈ふたば幼稚園	私立	昭和44年4月1日	-	80	-	-	-	-
	いなつきれんげ幼稚園	私立	昭和47年4月8日	13	132	12	21	16	49
	稲築中央幼稚園	私立	昭和49年9月1日	4	160	11	9	9	29
	碓井ひかり幼稚園	私立	昭和45年4月1日	3	80	6	5	3	14
	計			28	662	41	45	40	126

(資料：こども育成課 学校基本調査)

2. 学校教育

小学校の状況

(単位：学級、人)

地区・学校名・区分			平成30年			平成31年			令和2年			令和3年			令和4年		
			男	女	計	男	女	計	男	女	計	男	女	計	男	女	計
山田	熊ヶ畑小学校	学級数	-	-	3	-	-	3	-	-	3	-	-	3	-	-	3
		教員数	2	5	7	1	5	6	2	4	6	2	4	6	2	4	6
		児童数	13	7	20	13	8	21	12	6	18	13	6	19	12	5	17
	上山田小学校	学級数	-	-	12	-	-	12	-	-	13	-	-	15	-	-	14
		教員数	6	8	14	5	10	15	9	11	20	9	14	23	9	12	21
		児童数	111	103	214	114	94	208	108	97	205	106	102	208	104	110	214
	下山田小学校	学級数	-	-	8	-	-	8	-	-	8	-	-	7	-	-	7
		教員数	5	7	12	4	8	12	5	9	14	5	7	12	5	7	12
		児童数	79	50	129	72	48	120	67	50	117	54	34	88	41	36	77
稲築	稲築西小学校	学級数	-	-	23	-	-	24	-	-	22	-	-	23	-	-	24
		教員数	13	18	31	14	18	32	14	21	35	17	18	35	17	19	36
		児童数	244	233	477	243	246	489	238	232	470	230	222	452	217	226	443
	稲築東小学校	学級数	-	-	16	-	-	16	-	-	16	-	-	17	-	-	17
		教員数	16	10	26	13	11	24	13	11	24	14	12	26	13	12	25
		児童数	155	157	312	147	162	309	159	164	323	148	164	312	148	158	306
碓井	碓井小学校	学級数	-	-	13	-	-	14	-	-	15	-	-	13	-	-	13
		教員数	9	13	22	9	10	19	12	12	24	8	14	22	9	12	21
		児童数	129	114	243	140	111	251	137	110	247	125	106	231	119	98	217
嘉穂	牛隈小学校	学級数	-	-	8	-	-	8	-	-	8	-	-	8	-	-	8
		教員数	6	8	14	4	10	14	3	10	13	4	10	14	4	9	13
		児童数	57	62	119	65	56	121	71	56	127	69	59	128	59	52	111
	嘉穂小学校	学級数	-	-	15	-	-	15	-	-	16	-	-	15	-	-	15
		教員数	7	18	25	7	17	24	8	18	26	6	20	26	6	22	28
		児童数	153	144	297	151	160	311	149	152	301	149	137	286	148	136	284
計	学級数	-	-	98	-	-	100	-	-	101	-	-	101	-	-	101	
	教員数	64	87	151	57	89	146	66	96	162	65	99	164	65	97	162	
	児童数	941	870	1,811	945	885	1,830	941	867	1,808	894	830	1,724	848	821	1,669	

(資料：学校教育課 学校基本調査)

中学校の状況

(単位：学級、人)

学校名・区分		平成30年			平成31年			令和2年			令和3年			令和4年		
		男	女	合計	男	女	合計	男	女	合計	男	女	合計	男	女	合計
山田中学校	学級数	-	-	11	-	-	10	-	-	10	-	-	10	-	-	9
	教員数	12	7	19	11	8	19	13	9	22	13	9	22	13	9	22
	生徒数	105	96	201	105	92	197	105	85	190	100	82	182	101	71	172
稲築中学校	学級数	-	-	12	-	-	12	-	-	12	-	-	14	-	-	12
	教員数	11	14	25	11	13	24	12	14	26	14	13	27	13	12	25
	生徒数	121	153	274	120	137	257	122	134	256	124	116	240	123	109	232
稲築東中学校	学級数	-	-	8	-	-	8	-	-	8	-	-	8	-	-	8
	教員数	11	8	19	10	8	18	11	8	19	12	9	21	11	9	20
	生徒数	86	77	163	80	75	155	83	75	158	81	66	147	80	72	152
碓井中学校	学級数	-	-	7	-	-	7	-	-	7	-	-	8	-	-	8
	教員数	10	6	16	11	5	16	13	4	17	14	7	21	14	8	22
	生徒数	52	59	111	55	57	112	50	57	107	63	43	106	63	49	112
嘉穂中学校	学級数	-	-	11	-	-	10	-	-	10	-	-	10	-	-	12
	教員数	12	10	22	13	10	23	11	10	21	14	10	24	16	8	24
	生徒数	105	92	197	105	85	190	104	86	190	98	101	199	110	106	216
計	学級数	-	-	49	-	-	47	-	-	47	-	-	50	-	-	49
	教員数	56	45	101	56	44	100	60	45	105	67	48	115	67	46	113
	生徒数	469	477	946	465	446	911	464	437	901	466	408	874	477	407	884

(資料：学校教育課 学校基本調査)

高等学校の状況 (県立)

(単位：人)

学校名・区分		平成30年			平成31年			令和2年			令和3年			令和4年		
		男	女	合計	男	女	合計	男	女	合計	男	女	合計	男	女	合計
稲築志耕館高校	教員数	33	21	54	31	25	56	31	25	56	31	23	54	24	25	49
	職員数	5	6	11	5	5	10	5	5	10	6	5	11	5	6	11
	生徒数	344	338	682	318	313	631	320	327	647	317	299	616	238	252	490
嘉穂総合高校 大隈城山校	教員数	5	4	9	5	5	10	6	4	10	5	4	9	5	3	8
	職員数	-	1	1	-	1	1	-	1	1	-	1	1	-	-	-
	生徒数	32	20	52	26	24	50	25	29	54	25	28	53	29	22	51
計	教員数	38	25	63	36	30	66	37	29	66	36	27	63	29	28	57
	職員数	5	7	12	5	6	11	5	6	11	6	6	12	5	6	11
	生徒数	376	358	734	344	337	681	345	356	701	342	327	669	267	274	541

(資料：学校教育課 学校基本調査)

中学卒業生の進路状況

(単位：人)

卒業年	平成30年			平成31年			令和2年			令和3年			令和4年		
	男	女	合計	男	女	合計	男	女	合計	男	女	合計	男	女	合計
卒業生総数	161	142	303	154	166	320	155	150	305	165	163	328	147	132	279
山田中学校	40	38	78	28	33	61	33	32	65	43	32	75	28	29	57
稲築中学校	50	40	90	50	57	107	36	46	82	38	52	90	49	38	87
稲築東中学校	24	19	43	31	24	55	25	25	50	30	29	59	24	20	44
碓井中学校	15	13	28	17	15	32	23	17	40	13	23	36	19	15	34
嘉穂中学校	32	32	64	28	37	65	38	30	68	41	27	68	27	30	57
進学者総数	154	139	293	151	165	316	151	149	300	161	159	320	144	127	271
山田中学校	40	38	78	28	32	60	31	32	63	42	32	74	28	26	54
稲築中学校	43	37	80	47	57	104	34	45	79	37	51	88	47	38	85
稲築東中学校	24	19	43	31	24	55	25	25	50	29	28	57	23	20	43
碓井中学校	15	13	28	17	15	32	23	17	40	13	21	34	19	14	33
嘉穂中学校	32	32	64	28	37	65	38	30	68	40	27	67	27	29	56
進学率(%)	95.7	97.9	96.7	98.1	99.4	98.8	97.4	99.3	98.4	97.6	97.5	97.6	98.0	96.2	97.1
就職者総数	1	0	1	1	1	2	3	0	3	2	0	2	1	1	2
山田中学校	-	-	-	-	1	1	2	-	2	-	-	-	-	-	-
稲築中学校	1	-	1	1	-	1	1	-	1	-	-	-	1	-	1
稲築東中学校	-	-	-	-	-	-	-	-	-	1	-	1	-	-	-
碓井中学校	-	-	-	-	-	-	-	-	-	-	-	-	-	1	1
嘉穂中学校	-	-	-	-	-	-	-	-	-	1	-	1	-	-	-
就職率(%)	0.6	0.0	0.3	0.6	0.6	0.6	1.9	0.0	1.0	1.2	0.0	0.6	0.7	0.8	0.7
うち 県内 就職者	山田中学校	-	-	-	-	-	-	2	-	-	-	-	-	-	-
	稲築中学校	1	-	1	1	-	1	-	1	-	-	-	1	-	1
	稲築東中学校	-	-	-	-	-	-	-	-	1	-	1	-	-	-
	碓井中学校	-	-	-	-	-	-	-	-	-	-	-	-	1	1
	嘉穂中学校	-	-	-	-	-	-	-	-	1	-	1	-	-	-
	計	1	-	1	1	-	1	3	-	1	2	-	2	1	1
うち 県外 就職者	山田中学校	-	-	-	-	-	-	-	-	-	-	-	-	-	-
	稲築中学校	-	-	-	-	-	-	-	-	-	-	-	-	-	-
	稲築東中学校	-	-	-	-	-	-	-	-	-	-	-	-	-	-
	碓井中学校	-	-	-	-	-	-	-	-	-	-	-	-	-	-
	嘉穂中学校	-	-	-	-	-	-	-	-	-	-	-	-	-	-
	計	-	-	-	-	-	-	-	-	-	-	-	-	-	-
家事総数	6	3	9	2	-	2	1	1	2	2	4	6	2	4	6
山田中学校	-	-	-	-	-	-	-	-	-	1	-	1	-	3	3
稲築中学校	6	3	9	2	-	2	1	1	2	1	1	2	1	-	1
稲築東中学校	-	-	-	-	-	-	-	-	-	-	1	1	1	-	1
碓井中学校	-	-	-	-	-	-	-	-	-	-	2	2	-	-	-
嘉穂中学校	-	-	-	-	-	-	-	-	-	-	-	-	-	1	1

(注) 県内・県外就職者数は再掲

(資料：学校教育課 学校基本調査)

特別支援学級数および児童生徒数の推移

(単位：学級、人)

年度		平成30年	平成31年	令和2年	令和3年	令和4年	
小 学 校 計	学級数	18	19	21	21	22	
	児童数	76	89	105	103	113	
	熊ヶ畑小学校	学級数	-	-	-	-	-
		児童数	-	-	-	-	-
	上山田小学校	学級数	2	2	3	3	3
		児童数	10	10	12	11	12
	下山田小学校	学級数	1	1	1	1	1
		児童数	4	2	3	3	2
	稲築西小学校	学級数	5	6	5	5	6
		児童数	26	32	30	28	39
	稲築東小学校	学級数	4	4	4	4	4
		児童数	14	19	21	21	21
	碓井小学校	学級数	2	2	3	3	3
		児童数	9	11	15	15	14
	牛隈小学校	学級数	2	2	2	2	2
		児童数	7	7	9	7	6
嘉穂小学校	学級数	2	2	3	3	3	
	児童数	6	8	15	18	19	
中 学 校 計	学級数	10	10	11	14	13	
	児童数	38	41	38	60	71	
	山田中学校	学級数	2	2	3	3	3
		生徒数	2	3	9	12	17
	稲築中学校	学級数	3	3	3	5	3
		生徒数	13	16	16	23	18
	稲築東中学校	学級数	2	2	2	2	2
		生徒数	8	7	5	9	11
	碓井中学校	学級数	1	1	1	2	2
		生徒数	5	4	2	6	10
	嘉穂中学校	学級数	2	2	2	2	3
		生徒数	10	11	6	10	15

(資料：学校教育課 学校基本調査)

3. 社会教育

市内公民館利用状況

(単位：件、人)

		4月	5月	6月	7月	8月	9月	10月	11月	12月	1月	2月	3月	計	
平成30年度	中央公民館	件数	81	70	105	108	100	125	116	106	100	87	109	113	1,220
		人数	1,234	1,655	1,489	1,319	1,413	1,084	1,163	1,618	1,472	1,008	1,686	1,470	16,611
	稲築地区公民館	件数	87	114	105	111	104	133	134	142	119	105	96	128	1,378
		人数	1,012	1,103	1,079	1,474	1,472	1,690	1,620	1,848	1,477	1,112	1,110	3,783	18,780
	山田地区公民館 下山田分館	件数	21	18	17	13	14	18	28	18	18	18	17	24	224
		人数	220	220	162	115	149	188	206	225	133	142	169	308	2,237
	碓井地区公民館	件数	40	43	35	27	22	25	32	29	27	31	28	33	372
		人数	298	398	245	254	270	212	252	212	356	238	209	352	3,296
平成31年度	中央公民館	件数	92	83	108	135	113	103	89	121	136	110	88	3	1,181
		人数	1,333	1,064	1,642	2,101	1,540	1,509	1,275	1,758	1,840	1,292	1,367	56	16,777
	稲築地区公民館	件数	116	113	131	142	93	110	141	136	117	112	105	10	1,326
		人数	995	1,075	1,551	1,907	931	1,107	1,553	1,696	1,389	1,169	1,030	1,814	16,217
	山田地区公民館 下山田分館	件数	25	24	23	22	16	20	24	24	19	26	18	-	241
		人数	194	286	181	175	158	182	182	187	201	254	130	0	2,130
	碓井地区公民館	件数	32	31	30	24	26	35	28	26	28	20	22	1	303
		人数	242	366	232	208	285	423	291	267	406	156	169	8	3,053
令和2年度	稲築地区公民館	件数	-	4	62	76	68	76	100	111	107	77	71	96	848
		人数	-	120	735	616	568	655	1,344	1,538	895	590	1,903	1,987	10,951
	碓井地区公民館	件数	-	-	9	23	26	22	25	31	30	23	29	25	243
		人数	0	0	82	175	190	141	221	299	251	191	246	196	1,992
令和3年度	稲築地区公民館	件数	91	26	17	89	28	4	106	99	89	78	76	92	795
		人数	775	983	1,613	2,110	1,680	1,480	2,950	2,360	1,001	1,013	3,875	2,540	22,380
	碓井地区公民館	件数	18	6	6	31	8	-	26	31	31	21	9	15	202
		人数	123	53	33	264	73	0	265	381	316	226	62	117	1,913
令和4年度	稲築地区公民館	件数	86	88	109	100	66	87	110	95	90	76	90	87	1,084
		人数	1,266	1,051	1,405	1,496	1,271	1,241	1,902	2,243	2,425	1,347	959	2,769	19,375
	碓井地区公民館	件数	16	26	41	35	25	24	28	26	34	28	37	27	347
		人数	105	236	423	382	220	287	368	361	388	346	405	301	3,822

(資料：生涯学習課)

市内社会教育施設利用状況

(単位：人)

区分	4月	5月	6月	7月	8月	9月	10月	11月	12月	1月	2月	3月	計	
平成31年度	山田市民センター	1,618	301	630	1,036	476	561	419	379	1,140	534	547	-	7,641
	上山田住民ホール	1,944	340	276	1,089	449	843	221	237	320	192	182	-	6,093
	下山田小学校白馬ホール	830	499	268	391	370	398	627	821	1,179	2,852	911	75	9,221
	山田生涯学習館	357	1,025	618	813	420	470	533	744	422	565	1,529	0	7,496
	なつき文化ホール	651	965	2,852	1,421	1,987	1,390	1,868	3,699	2,575	385	340	-	18,133
	嘉徳生涯学習センター	2,103	1,682	2,262	2,844	2,522	1,979	1,900	2,668	3,555	2,137	1,905	106	25,663
	織田廣喜美術館 (展示室)	1,176	941	188	427	1,160	687	800	1,531	1,787	216	1,479	149	10,541
	織田廣喜美術館 (市民アトリエ)	96	101	208	169	109	253	172	150	154	189	144	-	1,745
	計	8,775	5,854	7,302	8,190	7,493	6,581	6,540	10,229	11,132	7,070	7,037	330	86,533
令和2年度	山田市民センター	-	-	83	75	78	180	231	347	379	32	15	112	1,532
	上山田住民ホール	-	-	129	173	48	69	131	123	161	11	57	85	987
	下山田小学校白馬ホール	13	-	56	235	113	214	344	429	687	98	96	453	2,738
	山田生涯学習館	0	0	224	237	277	267	311	363	368	236	272	295	2,850
	なつき文化ホール	-	-	-	-	-	-	-	-	1,508	1,019	124	567	3,218
	嘉徳生涯学習センター	113	36	711	784	2,305	1,911	1,089	1,987	2,431	684	735	1,181	13,967
	織田廣喜美術館 (展示室)	13	-	18	418	196	96	117	314	42	58	555	150	1,977
	織田廣喜美術館 (市民アトリエ)	-	-	30	31	9	29	48	46	22	44	39	26	324
	碓井住民センター	-	-	-	-	-	-	626	277	397	239	111	128	1,778
計	139	36	1,251	1,953	3,026	2,766	2,897	3,886	5,995	2,421	2,004	2,997	31,149	
令和3年度	山田市民センター	417	38	62	143	104	-	2,347	308	697	97	12	166	4,391
	上山田住民ホール	530	15	50	97	12	-	616	37	168	11	29	51	1,616
	下山田小学校白馬ホール	294	9	19	225	58	-	522	225	853	286	65	285	2,841
	山田生涯学習館	315	20	130	552	90	13	758	631	537	360	68	483	3,957
	なつき文化ホール	542	15	170	243	50	-	558	2,069	1,780	456	47	531	6,461
	嘉徳生涯学習センター	870	463	1,901	1,803	1,307	595	1,712	2,548	2,693	858	833	2,262	17,845
	織田廣喜美術館 (展示室)	75	20	47	128	74	1	1,509	642	435	190	810	244	4,175
	織田廣喜美術館 (市民アトリエ)	26	23	34	69	7	-	37	33	95	56	29	56	465
	碓井住民センター	350	158	154	563	310	139	415	684	597	358	234	245	4,207
計	3,419	761	2,567	3,823	2,012	748	8,474	7,177	7,855	2,672	2,127	4,323	50,165	
令和4年度	山田市民センター	2,038	181	180	2,804	64	399	289	546	388	242	306	313	7,750
	上山田住民ホール	166	55	50	112	17	20	113	55	109	7	96	65	865
	下山田小学校白馬ホール	392	305	259	266	384	216	444	779	378	188	178	695	4,484
	山田生涯学習館	1,033	772	503	1,302	393	448	826	1,405	610	610	549	766	9,217
	なつき文化ホール	853	720	791	1,780	416	975	1,560	2,938	2,282	448	853	346	13,962
	嘉徳生涯学習センター	1,255	1,187	1,213	2,034	1,673	1,187	1,815	2,583	3,037	1,229	1,898	1,479	20,590
	織田廣喜美術館 (展示室)	745	313	177	878	2,242	1,445	874	1,391	1,083	89	1,621	111	10,969
	織田廣喜美術館 (市民アトリエ)	47	45	63	150	90	21	84	125	69	59	32	66	851
	碓井住民センター	3,364	558	1,364	2,466	1,302	401	1,103	1,918	958	945	1,336	789	16,504
計	9,893	4,136	4,600	11,792	6,581	5,112	7,108	11,740	8,914	3,817	6,869	4,630	101,696	

(資料：生涯学習課)

市内体育施設利用状況

(単位：人)

施設	種類	平成30年度	平成31年度	令和2年度	令和3年度	令和4年度
山田野球場	野球場	14,062	3,737	963	1,133	2,565
山田武道館	武道館	1,473	1,755	1,488	985	856
サルビアパーク 体育館	体育館	37,118	38,542	19,556	25,727	28,442
サルビアパーク テニスコート	テニスコート	1,246	1,108	1,212	1,148	1,717
サルビアパーク 温水プール	プール	49,077	44,194	22,079	21,178	25,331
山田弓道場	その他	94	158	213	104	246
山田友愛グラウンド	グラウンド	10,685	10,826	5,270	3,342	4,839
稲築野球場	野球場	15,409	8,839	4,742	5,458	7,631
山野野球場	野球場	8,468	3,233	1,569	2,597	3,531
稲築運動場	グラウンド	5,226	5,675	3,619	2,654	3,957
稲築町制40周年記念運動広場	その他	2,633	2,888	1,458	1,729	3,819
稲築多目的運動広場	その他	-	-	-	-	-
鴨生公園内運動場	グラウンド	3,187	3,235	2,876	2,521	3,091
稲築武道館	武道館	8,628	8,574	5,042	5,020	6,482
温水プールのスイミングプラザなつき	プール	98,020	91,473	36,348	33,898	55,657
稲築体育館	体育館	29,096	27,846	17,940	17,108	22,986
稲築スポーツプラザ	その他	-	-	-	-	-
稲築屋内球技場	その他	12,564	11,835	8,473	7,935	9,263
山野テニス場	テニスコート	-	-	-	-	-
碓井グラウンド	グラウンド	6,323	6,201	1,027	1,063	1,992
碓井野球場	野球場	12,279	6,886	1,562	1,806	3,619
碓井青少年センター	その他	-	-	-	-	-
碓井屋内ゲートボール場	その他	9,026	8,619	4,567	8,744	13,215
嘉徳プール	プール	-	-	-	-	-
嘉徳野球場	野球場	13,282	10,355	6,920	5,773	8,413
嘉徳総合運動公園 嘉徳総合体育館	体育館	45,206	43,850	23,284	23,661	17,966
嘉徳総合運動公園 嘉徳陸上競技場	その他	23,385	21,359	10,626	14,785	16,187
足白体育館	体育館	-	-	-	-	-
足白グラウンド	グラウンド	-	-	-	-	-
泉河内体育館	体育館	657	885	318	130	848
泉河内グラウンド	グラウンド	150	50	0	0	12
大隈体育館	体育館	8,402	12,363	8,379	6,526	10,065
大隈グラウンド	グラウンド	1,370	-	-	-	-
千手体育館	体育館	2,875	4,446	539	426	1,447
千手グラウンド	グラウンド	500	450	20	20	45
宮野体育館	体育館	2,183	3,704	1,111	928	1,587
宮野グラウンド	グラウンド	3,725	3,416	986	1,238	1,692
	合計	426,349	386,502	192,187	197,637	257,501

(資料：スポーツ推進課 各年度末)

- (注) 碓井青少年センター 平成25年4月から使用休止 平成28年7月から廃止
 嘉徳プール 平成26年4月から使用休止 平成28年7月から廃止
 山野テニス場 平成28年4月から使用休止 平成28年7月から廃止
 稲築スポーツプラザ 平成28年11月から廃止
 稲築多目的運動広場 平成28年11月から廃止
 足白体育館 平成29年9月から廃止
 足白グラウンド 平成29年9月から廃止
 大隈グラウンド 平成31年4月から廃止

市立図書館利用状況

(単位：冊・人)

区分		平成30年度	平成31年度	令和2年度	令和3年度	令和4年度
総 数	登 録 者 数	15,415	15,950	16,282	16,640	17,090
	貸 出 者 数	58,631	56,893	30,664	33,520	41,137
	貸 出 冊 数	198,147	189,248	108,579	113,312	136,375
	蔵 書 数	334,506	292,285	279,322	291,077	292,238
山田図書館	登 録 者 数	6,230	6,391	6,450	6,551	6,684
	貸 出 者 数	19,988	18,986	5,680	10,156	12,044
	貸 出 冊 数	64,080	59,997	19,622	34,174	38,927
	蔵 書 数	124,495	108,716	103,937	105,911	106,795
稲築図書館	登 録 者 数	2,348	2,479	2,564	2,652	2,747
	貸 出 者 数	11,661	12,450	6,951	6,529	8,338
	貸 出 冊 数	36,545	37,571	21,987	19,855	24,940
	蔵 書 数	25,599	22,802	22,185	23,539	23,094
碓井図書館	登 録 者 数	2,538	2,633	2,713	2,784	2,881
	貸 出 者 数	10,301	9,874	6,845	5,819	7,276
	貸 出 冊 数	37,066	34,832	24,984	20,932	26,859
	蔵 書 数	70,281	60,071	55,358	58,388	58,419
嘉徳図書館	登 録 者 数	4,299	4,447	4,555	4,653	4,778
	貸 出 者 数	16,681	15,583	11,188	11,016	13,479
	貸 出 冊 数	60,456	56,848	41,986	38,351	45,649
	蔵 書 数	114,131	100,696	97,842	103,239	103,930

(資料：生涯学習課 各年度末)

4. 文化

市内の文化財

区分	名称	所在地等	所有者（管理者）	指定・登録年月日
(国指定)				
特別天然記念物	古処山のツゲ原始林	千手(古処山頂部)	国	昭和2年4月8日 昭和27年3月29日
重要文化財	華文刺縫陣羽織	大隈町733番地	上町区・五日町区 区・三日町区	昭和35年6月9日
(国登録)				
有形文化財 (建造物)	寒北斗酒造店舗兼主屋ほか2棟	大隈町1036番地1	寒北斗酒造(株)	平成27年8月4日
(県指定)				
有形文化財	木造白衣観音坐像	下山田288番地	安国寺	昭和45年5月2日
有形文化財	石造三重塔 附 阿弥陀如来石仏 十一面観音石仏	平905番地3	嘉麻市	昭和34年3月31日
有形文化財	鎌田原弥生墳墓群出土品一括	大隈町449番地2	嘉麻市	平成11年3月19日
有形文化財	原田遺跡出土品一括	大隈町449番地2	嘉麻市	平成11年3月19日
有形民俗文化財	山野の石像群	山野(若八幡神社)	嘉麻市	昭和34年3月31日
無形民俗文化財	山野の楽	山野(若八幡神社)	山野ん楽保存会	昭和33年11月13日 昭和51年4月24日
史跡	鎌田原弥生墳墓群	馬見123番地1	嘉麻市	平成7年1月9日
史跡	沖出古墳	漆生78番地1、2	嘉麻市	平成9年7月25日
史跡	大隈城跡(益富城跡)	中益15番地1 大隈町1番地18	嘉麻市	令和5年3月28日
天然記念物	白馬山のバクチノキ	下山田(白馬山)	国	昭和57年4月1日
天然記念物	千手川の甌穴群	上臼井3055番地 (一級河川遠賀川水系千手川)	国(福岡県)	平成21年3月30日

(資料：生涯学習課)

市内の文化財

区分	名称	所在地等	所有者（管理者）	指定・登録年月日
(市指定)				
有形文化財	木造薬師如来坐像及び十二神将像	宮吉116番地	宮吉区	昭和58年2月10日
有形文化財	木造如来形立像	宮吉116番地	宮吉区	昭和58年2月10日
有形文化財	木造如意輪観音坐像	大隈町434番地	黒隅寺	昭和58年2月10日
有形文化財	古高取抹茶碗	上山田1347番地10	嘉麻市	平成5年1月19日
有形文化財	門前寺六地藏塔	下山田361番地2		平成6年1月13日
有形文化財	聖トマス石像	下山田978番地	個人	平成6年11月4日
有形文化財	五穀神社出土・唐草文方格規矩四神鏡	上臼井767番地	嘉麻市	平成7年7月26日
無形民俗文化財	下臼井西の盆綱	下臼井	下臼井西区文化保存会	平成7年7月26日
無形民俗文化財	平山の獅子舞	平山	平山区	平成9年5月28日
天然記念物	鮭神社の夫婦クス	大隈542番地	鮭神社(宮総代)	昭和55年3月8日
天然記念物	北斗宮の大クス	大隈町988番地1	北斗宮(宮司)	昭和55年3月8日
天然記念物	不動丸の大クス	牛隈787番地		昭和55年3月8日
天然記念物	中村天神社のナギ	上西郷747番地	中村天神社(宮総代)	昭和55年3月8日
天然記念物	白馬山のムクロジ	下山田(白馬山)	国	平成7年9月27日
天然記念物	三郎丸の大クス	口春322番地	香安寺	平成8年2月27日
天然記念物	千手小学校のケヤキ	千手1253番地1	嘉麻市	平成9年2月24日
天然記念物	熊ヶ畑山のシラカシ	熊ヶ畑	国	平成14年12月25日
史跡	秋月(豊前)街道 古八丁越	泉河内1719番5 外里道部約204m	嘉麻市	平成22年5月11日

(資料：生涯学習課)

1. 消防・救急

消防力

区分	消防署員 消防団員 (人)	消 防 設 備									
		ポンプ車 消防車 (台)	梯子車 (台)	工作車 (台)	可搬式ポ ンプ車 (台)	タンク車 (台)	救急車 (台)	指令車 (台)	査察車 (台)	防火水槽 (基)	消火栓 (基)
嘉麻分署	52	3	-	1	-	2	2	-	4	-	-
消防団	本 部	11	-	-	-	-	-	2	-	-	-
	本部分団	50	-	-	-	1	-	-	2	-	-
	山田地区	79	3	-	-	1	-	-	1	-	77
	稲築地区	181	5	-	-	2	-	-	1	-	165
	碓井地区	50	3	-	-	-	-	-	-	-	64
	嘉徳地区	270	5	-	-	5	-	-	1	-	128

(資料：飯塚消防署、防災対策課 令和5年4月1日現在)

原因別火災発生状況

(単位：件)

区分	平成25年	平成26年	平成27年	平成28年	平成29年	平成30年	平成31年	令和2年	令和3年	令和4年
火 遊 び	1	-	2	-	1	1	-	1	-	-
た き び	2	1	1	-	-	3	9	5	3	7
七 輪 こ た つ 煙 突 等	-	-	1	-	-	-	2	-	-	-
石 油 器 具 類	-	-	3	2	-	-	-	-	-	1
ガ ス 器 具 類	2	-	1	-	1	-	-	-	-	1
電 気 器 具	-	1	-	2	1	-	1	1	1	1
灯 明 (ロ - ソ ク)	-	2	-	-	1	-	-	1	-	-
タ バ コ	-	-	2	-	-	2	-	-	3	1
電 灯 配 線	-	1	1	-	2	3	1	-	-	-
原 因 不 明	3	2	4	3	-	2	-	3	1	1
放 火	2	3	14	1	6	4	1	3	1	1
そ の 他	6	9	5	10	8	9	8	1	8	7
計	16	19	34	18	20	24	22	15	17	20

(資料：飯塚消防署)

火災別件数および損害額等

区分	出火件数(件)					焼損面積		罹災者数 (人)	損害額 (千円)
	合計	建物	山林	車輛	その他	建物 (㎡)	山林 (a)		
平成25年	16	9	-	-	7	291	8	13	23,986
平成26年	19	8	-	1	10	308	-	43	18,694
平成27年	34	25	-	1	8	746	1	26	78,554
平成28年	18	9	-	2	7	810	-	10	37,846
平成29年	20	9	-	3	8	331	18	14	33,592
平成30年	24	9	-	-	15	577	-	8	32,473
平成31年	22	11	-	-	11	2,098	-	23	129,327
令和2年	15	5	-	1	9	213	-	8	37,620
令和3年	17	3	2	2	10	425	9	-	3,622
令和4年	20	7	3	-	10	965	102	38	52,849

(資料：飯塚消防署嘉麻分署)

管内事故別救急車出動状況

(単位：件)

区分	平成25年	平成26年	平成27年	平成28年	平成29年	平成30年	平成31年	令和2年	令和3年	令和4年
火災事故	13	12	19	16	14	12	13	12	7	14
水難事故	1	1	2	2	-	-	1	2	1	-
交通事故	113	123	102	125	108	104	95	75	80	76
労働災害	12	9	16	8	15	20	13	7	14	13
運動競技	5	4	9	6	10	11	2	5	11	9
自然災害	-	-	-	-	-	1	-	-	-	-
一般負傷	261	267	274	274	288	295	268	295	280	296
加害	6	16	8	9	8	9	12	4	7	4
自損行為	21	22	18	29	20	13	18	17	14	10
急病	1,270	1,259	1,250	1,349	1,311	1,375	1,319	1,160	1,272	1,441
その他	353	297	265	295	315	282	251	220	274	253
計	2,055	2,010	1,963	2,113	2,089	2,122	1,992	1,797	1,960	2,116

(資料：飯塚消防署嘉麻分署)

2. 保安

市内交通事故発生状況

(単位：件、人)

区分	平成24年	平成25年	平成26年	平成27年	平成28年	平成29年	平成30年	平成31年	令和2年	令和3年	令和4年
発生件数	212	199	209	203	185	171	129	120	112	88	88
負傷者	297	273	326	262	258	251	173	179	140	124	124
死者	3	2	-	3	5	1	-	4	1	-	-

(資料：福岡県警察ホームページ統計コーナー)

刑法犯認知件数

(単位：件)

区分	平成29年	平成30年	平成31年	令和2年	令和3年	令和4年
刑法犯合計	249	257	249	135	136	145
凶悪犯	1	9	2	2	3	0
粗暴犯	21	20	20	12	16	26
窃盗犯	160	173	171	94	77	84
知能犯	11	2	2	1	0	2
風俗犯	3	4	2	2	0	3
その他	53	49	52	24	40	30
重点対象罪種合計	107	120	71	48	52	47
車上ねらい	13	10	6	5	4	6
自転車盗	23	41	7	4	4	6
オートバイ盗	4	7	2	2	3	0
自動販売機ねらい	-	0	0	6	5	2
部品ねらい	9	8	0	2	4	9
強制わいせつ等	3	4	1	1	0	3
強盗	1	2	0	0	0	0
空き巣	22	14	20	5	7	6
居空き	-	0	2	2	1	0
忍込み	6	3	6	2	0	0
自動車盗	6	3	0	1	2	1
ひったくり	-	0	0	1	0	0
万引き	20	28	27	17	22	14

(資料：福岡県警察ホームページ統計コーナー)

(注) 認知件数とは、犯罪について被害の届出、告訴、告発、その他の端緒によりその発生を警察において認知した件数

1. 財政

年度別決算状況（歳入）

（単位：千円）

区分		平成23年度	平成24年度	平成25年度	平成26年度	平成27年度	平成28年度	平成29年度	平成30年度	平成31年度	令和2年度	令和3年度
市税	金額	2,804,095	2,732,444	2,819,194	2,771,418	2,759,810	2,815,875	2,873,703	2,916,129	2,943,381	2,988,240	2,958,927
	構成比(%)	11	10	11	10	11	11	11	11	10	10	10
地方交付税	金額	11,381,150	11,053,130	10,908,904	10,887,929	10,861,998	10,505,679	10,135,760	10,318,252	9,921,377	9,887,409	10,352,239
	構成比(%)	44	42	41	40	41	39	39	38	33	32	37
国庫支出金	金額	5,460,985	5,426,305	5,945,551	5,197,314	5,143,332	5,334,814	5,031,645	4,946,449	5,632,710	9,415,341	6,528,019
	構成比(%)	21	21	22	19	20	20	20	18	19	30	23
財産収入	金額	189,580	147,918	132,806	175,438	271,441	214,491	151,971	139,941	157,092	107,241	167,592
	構成比(%)	1	1	0	1	1	1	1	1	1	0	1
市債	金額	1,603,726	2,238,599	2,523,921	1,809,470	2,785,224	2,914,587	2,471,178	3,475,513	4,938,059	2,334,363	1,633,314
	構成比(%)	6	9	9	7	11	11	10	13	17	8	6
その他	金額	4,602,988	4,662,108	4,510,592	6,268,949	4,411,565	4,861,629	5,073,111	5,677,887	6,276,958	6,260,881	6,697,307
	構成比(%)	18	18	17	23	17	18	20	21	21	20	24
計	金額	26,042,524	26,260,504	26,840,968	27,110,518	26,233,370	26,647,075	25,737,368	27,474,171	29,869,577	30,993,475	28,337,398
	構成比(%)	100	100	100	100	100	100	100	100	100	100	100

（資料：財政課）

年度別決算状況（目的別歳出）

（単位：千円）

区分		平成23年度	平成24年度	平成25年度	平成26年度	平成27年度	平成28年度	平成29年度	平成30年度	平成31年度	令和2年度	令和3年度
議会総務費	金額	2,429,087	2,277,849	2,850,501	4,538,646	2,812,709	3,238,281	2,966,254	4,313,293	5,684,536	7,406,186	3,314,157
	構成比(%)	10	9	11	17	11	13	12	16	20	25	12
民生労働費	金額	12,117,723	11,658,001	11,846,012	11,849,315	11,893,791	11,673,518	11,705,435	11,506,625	11,840,072	11,576,103	12,683,492
	構成比(%)	48	45	46	44	47	45	46	43	41	38	46
衛生費	金額	1,690,503	1,845,920	1,725,248	1,776,413	2,513,800	2,424,312	2,533,649	1,718,579	1,659,544	1,809,945	1,832,420
	構成比(%)	7	7	7	7	10	9	10	6	6	6	7
農林商工費	金額	802,861	901,368	941,209	1,258,123	1,023,528	885,817	1,039,161	1,015,311	1,445,729	1,149,953	1,385,232
	構成比(%)	3	4	4	5	4	3	4	4	5	4	5
土木災害復旧費	金額	1,642,030	2,005,193	1,759,518	1,678,983	1,713,688	1,787,805	1,653,735	2,378,239	2,584,566	1,757,091	1,886,115
	構成比(%)	7	8	7	6	7	7	7	9	9	6	7
消防費	金額	801,782	796,607	812,765	851,564	843,438	769,512	848,193	810,988	698,448	707,325	977,362
	構成比(%)	3	3	3	3	3	3	3	3	2	2	4
教育費	金額	2,497,486	3,143,868	3,435,409	2,421,575	2,280,059	2,637,792	2,218,488	2,370,064	2,716,729	3,271,263	2,545,127
	構成比(%)	10	12	13	9	9	10	9	9	9	11	9
公債費	金額	3,144,212	3,020,158	2,659,193	2,357,271	2,304,490	2,327,073	2,226,693	2,407,450	2,330,921	2,469,098	2,848,709
	構成比(%)	13	12	10	9	9	9	9	9	8	8	10
諸支出金	金額	-	-	-	-	-	-	-	-	-	-	-
	構成比(%)	-	-	-	-	-	-	-	-	-	-	-
歳出合計	金額	25,125,684	25,648,964	26,029,855	26,731,890	25,385,503	25,744,110	25,191,608	26,520,549	28,960,545	30,146,964	27,472,614
	構成比(%)	100	100	100	100	100	100	100	100	100	100	100

（資料：財政課）

年度別決算状況（性質別歳出）

（単位：千円）

区分		平成23年度	平成24年度	平成25年度	平成26年度	平成27年度	平成28年度	平成29年度	平成30年度	平成31年度	令和2年度	令和3年度		
消費的経費	人件費	金額	3,715,668	3,580,093	3,486,163	3,544,234	3,578,966	3,493,467	3,477,677	3,464,763	3,339,131	4,146,900	4,182,490	
		構成比(%)	15	14	13	13	14	14	14	14	13	12	14	15
	扶助費	金額	7,972,335	7,866,702	7,760,380	7,768,806	7,771,396	7,874,098	7,797,099	7,577,197	7,645,532	7,482,236	8,720,948	
		構成比(%)	32	31	30	29	31	31	31	29	26	25	32	
	その他	金額	5,572,641	5,989,118	6,006,599	6,340,336	6,259,619	6,152,681	6,431,918	6,042,200	6,211,785	9,800,129	6,565,899	
		構成比(%)	22	23	23	24	25	24	26	23	21	33	24	
	計	金額	17,260,644	17,435,913	17,253,142	17,653,376	17,609,981	17,520,246	17,706,694	17,084,160	17,196,448	21,429,265	19,469,337	
		構成比(%)	69	68	66	66	69	68	70	64	59	71	71	
	投資的経費	普通建設事業費	金額	2,032,259	2,029,992	3,156,184	2,094,664	2,693,256	2,958,377	2,203,922	3,414,256	5,673,263	2,784,338	1,331,184
			構成比(%)	8	8	12	8	11	11	9	13	20	9	5
		災害復旧事業費	金額	278,884	878,297	229,891	69,505	64,620	99,178	266,153	991,247	1,396,571	659,030	715,235
			構成比(%)	1	3	1	0	0	0	1	4	5	2	3
失業対策事業費		金額	-	-	-	-	-	-	-	-	-	-	-	
		構成比(%)	-	-	-	-	-	-	-	-	-	-	-	
計		金額	2,311,143	2,908,289	3,386,075	2,164,169	2,757,876	3,057,555	2,470,075	4,405,503	7,069,834	3,443,368	2,046,419	
		構成比(%)	9	11	13	8	11	12	10	17	24	11	7	
その他の経費		金額	5,553,897	5,304,762	5,390,638	6,914,345	5,017,646	5,166,309	5,014,839	5,030,886	4,694,263	5,274,331	5,956,858	
		構成比(%)	22	21	21	26	20	20	20	19	16	17	22	
合計		金額	25,125,684	25,648,964	26,029,855	26,731,890	25,385,503	25,744,110	25,191,608	26,520,549	28,960,545	30,146,964	27,472,614	
		構成比(%)	100	100	100	100	100	100	100	100	100	100	100	

（資料：財政課）

市税収入の状況

(単位：千円)

区分		平成23年度	平成24年度	平成25年度	平成26年度	平成27年度	平成28年度	平成29年度	平成30年度	平成31年度	令和2年度	令和3年度
市民税	金額	1,182,642	1,218,439	1,237,832	1,205,568	1,195,637	1,175,337	1,207,113	1,225,306	1,232,646	1,198,063	1,168,575
	構成比(%)	42	45	44	44	43	42	42	42	42	40	39
固定資産税	金額	1,264,630	1,160,421	1,192,523	1,181,072	1,182,062	1,253,714	1,286,656	1,314,931	1,328,815	1,409,704	1,396,799
	構成比(%)	45	42	42	43	43	45	45	45	45	47	47
軽自動車税	金額	94,955	95,755	97,861	99,292	100,530	118,906	123,908	126,045	127,854	134,710	135,122
	構成比(%)	3	4	3	4	4	4	4	4	4	5	5
市たばこ税	金額	261,868	257,829	290,978	285,486	281,581	267,918	256,026	249,847	254,066	245,763	258,431
	構成比(%)	9	9	10	10	10	10	9	9	9	8	9
特別土地保有税	金額	-	-	-	-	-	-	-	-	-	-	-
	構成比(%)	-	-	-	-	-	-	-	-	-	-	-
その他	金額	-	-	-	-	-	-	-	-	-	-	-
	構成比(%)	-	-	-	-	-	-	-	-	-	-	-
計	金額	2,804,095	2,732,444	2,819,194	2,771,418	2,759,810	2,815,875	2,873,703	2,916,129	2,943,381	2,988,240	2,958,927
	構成比(%)	100	100	100	100	100	100	100	100	100	100	100
歳入総額に占める割合(%)		11	10	11	10	11	11	11	11	10	10	10

(資料：財政課)

国民健康保険事業特別会計の決算状況

(単位：千円)

年 度		平成29年度	平成30年度	平成31年度	令和2年度	令和3年度
歳 入	国民健康保険税	777,897	770,739	746,924	730,907	711,994
	国庫支出金	1,498,445	-	2,446	7,274	1,870
	療養給付費交付金	129,330	-	-	-	-
	前期高齢者交付金	1,423,178	-	-	-	-
	県支出金	291,469	3,768,765	3,563,550	3,678,767	3,648,886
	共同事業交付金	1,418,668	-	-	-	-
	一般会計繰入金	498,224	476,502	463,111	445,185	464,635
	基金繰入金	-	-	-	-	-
	繰越金	-	-	-	-	-
	その他の収入	13,187	15,394	19,643	33,920	24,651
	計	6,050,398	5,031,399	4,795,674	4,896,053	4,852,036
歳 出	総務費	66,767	58,409	65,534	64,746	72,560
	保険給付費	3,642,524	3,634,982	3,499,221	3,532,015	3,524,610
	後期高齢者支援金等	588,543	-	-	-	-
	前期高齢者納付金等	2,149	-	-	-	-
	老人保健拠出金	14	-	-	-	-
	国民健康保険事業費納付金	-	1,108,069	1,239,183	1,168,699	1,115,433
	介護給付費納付金	223,108	-	-	-	-
	共同事業拠出金	1,423,740	1	-	-	-
	保健事業費	32,125	31,911	32,934	29,111	36,184
	繰出金	-	-	-	-	-
	基金積立金	-	-	-	-	-
	公債費	-	-	-	-	-
	前年度繰上充用金	542,604	494,001	365,320	443,526	347,975
	その他の支出	22,823	69,347	37,008	5,931	62,490
計	6,544,397	5,396,719	5,239,200	5,244,028	5,159,252	

(資料：市民課)

第10章 行財政

介護保険事業特別会計の決算状況（保険事業勘定）

（単位：千円）

年 度	平成29年度	平成30年度	平成31年度	令和2年度	令和3年度	
歳入	保 険 料	989,121	1,000,934	967,889	928,188	929,506
	国 庫 支 出 金	1,304,925	1,307,091	1,274,664	1,271,590	1,380,487
	県 支 出 金	718,464	719,359	752,590	770,535	764,565
	支 払 基 金 交 付 金	1,312,939	1,306,273	1,325,002	1,363,528	1,347,080
	そ の 他 の 収 入	981,005	981,130	977,159	1,020,302	940,409
計	5,306,454	5,314,787	5,297,304	5,354,143	5,362,047	
歳出	総 務 費	174,559	169,644	174,224	171,148	175,150
	保 険 給 付 費	4,500,737	4,577,845	4,681,530	4,830,090	4,704,607
	財 政 安 定 化 基 金 抛 出 金	-	-	-	-	-
	地 域 支 援 事 業 費	287,672	313,870	321,570	295,706	292,127
	そ の 他 の 支 出	181,311	171,726	93,220	57,116	26,345
計	5,144,279	5,233,085	5,270,544	5,354,060	5,198,229	

（資料：高齢者介護課）

介護保険事業特別会計の決算状況（サービス事業勘定）

（単位：千円）

年 度	平成29年度	平成30年度	平成31年度	令和2年度	令和3年度	
歳入	サ ー ビ ス 収 入	45,677	44,585	44,066	43,249	44,904
	県 支 出 金	8,849	-	-	-	-
	一 般 会 計 繰 入 金	21,203	24,114	27,459	13,981	15,726
	諸 収 入	-	4	-	-	-
計	75,729	68,703	71,525	57,230	60,630	
歳出	総 務 費	18,655	18,302	17,237	5,177	8,795
	事 業 費	57,074	50,401	54,288	52,053	51,835
	予 備 費	-	-	-	-	-
	計	75,729	68,703	71,525	57,230	60,630

（資料：高齢者介護課）

後期高齢者医療特別会計の決算状況

（単位：千円）

年 度	平成29年度	平成30年度	平成31年度	令和2年度	令和3年度	
歳入	医 療 保 険 料	365,503	360,242	380,232	382,775	383,703
	使 用 料 及 び 手 数 料	76	76	76	74	65
	繰 入 金	226,211	233,897	227,403	233,589	231,504
	諸 収 入	669	1,353	561	1,282	1,836
	繰 越 金	9,035	8,713	8,826	9,094	9,567
計	601,495	604,281	617,098	626,814	626,675	
歳出	総 務 費	21,895	27,375	26,045	29,106	28,190
	広 域 連 合 納 付 金	569,618	567,582	581,261	587,633	587,368
	諸 支 出	1,269	498	699	507	1,706
	計	592,781	595,455	608,005	617,246	617,264

（資料：市民課）

住宅新築資金等貸付事業特別会計の決算状況

（単位：千円）

年 度	平成29年度	平成30年度	平成31年度	令和2年度	令和3年度	
歳入	県 支 出 金	516	1,338	492	477	468
	繰 入 金	26,882	32,818	22,964	30,807	30,615
	繰 越 金	1,161	3,376	6,779	4,658	2,156
	そ の 他 の 収 入	12,543	11,303	10,257	6,226	7,030
計	41,102	48,835	40,492	42,168	40,269	
歳出	住 宅 新 築 資 金 等 事 業	37,726	42,057	35,834	40,012	35,572
	予 備 費	-	-	-	-	-
	計	37,726	42,057	35,834	40,012	35,572

（資料：人権・同和対策課）

上水道企業会計の状況

(単位：千円)

区分	収益的収入	収益的支出	資本的収入	資本的支出
平成24年度	641,593	585,093	372,538	523,449
平成25年度	625,634	571,168	158,517	318,726
平成26年度	737,350	642,936	122,424	301,799
平成27年度	735,051	618,832	130,301	293,840
平成28年度	724,405	597,616	150,916	323,839
平成29年度	709,248	595,441	665,074	952,301
平成30年度	712,020	606,579	146,011	468,553
平成31年度	655,620	632,264	67,760	421,392
令和2年度	651,995	590,917	1,116,477	1,506,474
令和3年度	623,966	667,362	474,883	839,021

(資料：水道局 嘉麻市水道事業会計決算書)

(注) 収益的収入・支出については税抜き、資本的収入・支出については税込み

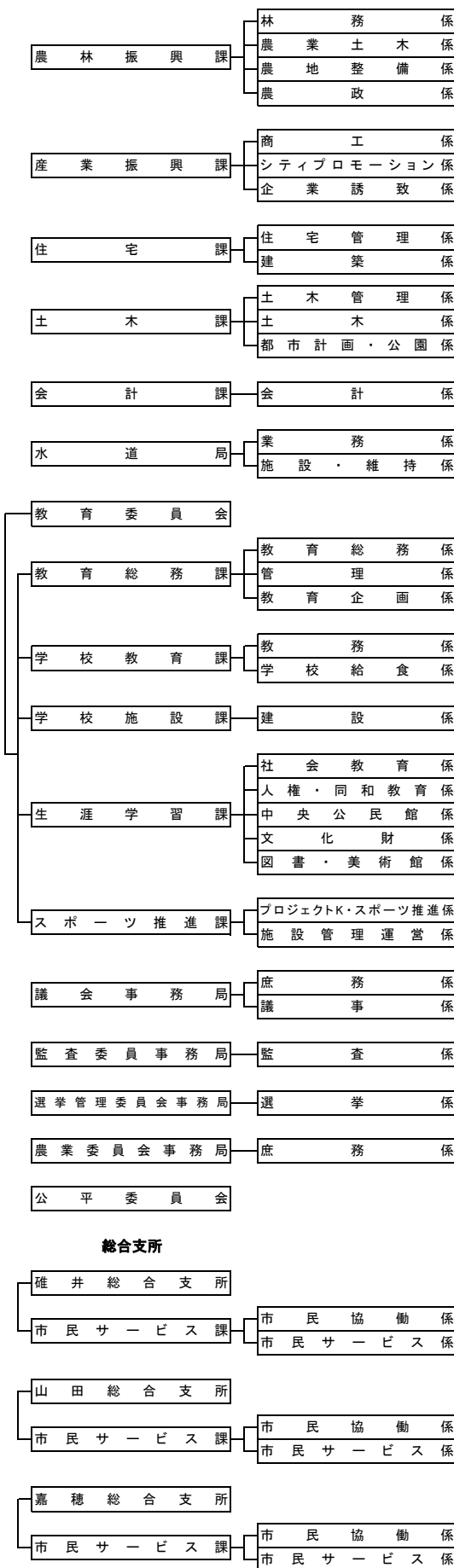
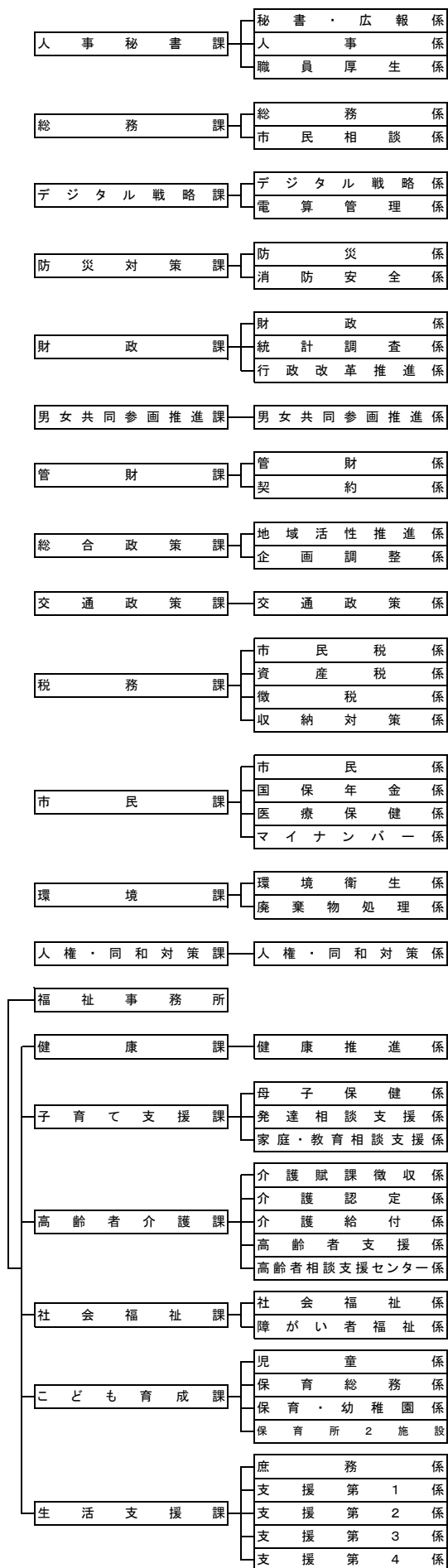
市有財産の状況

(単位：㎡)

年度	土地（地積）	建物（延面積）
平成24年度	16,592,728	401,968
平成25年度	16,722,613	411,530
平成26年度	16,698,638	411,127
平成27年度	16,692,360	411,129
平成28年度	16,685,916	410,121
平成29年度	16,675,985	407,101
平成30年度	16,666,499	405,576
平成31年度	16,605,522	402,920
令和2年度	16,594,032	403,082
令和3年度	16,571,515	397,156

(資料：管財課)

2. 行政 嘉麻市行政組織・機構図(令和5年4月1日現在)



広域行政の状況

組合等名称	構成団体	設立年月	共同処理する事務	事務所所在地
福岡県後期高齢者医療広域連合	県内全市町村	平成19年3月	後期高齢者医療制度事務のうち 1. 被保険者の資格の管理に関する事務 2. 医療給付に関する事務 3. 保険料の賦課に関する事務 4. 保険事業に関する事務 5. その他後期高齢者医療制度の施行に関する事務	福岡市博多区千代4丁目1番27号
ふくおか県央環境広域施設組合	嘉麻市 飯塚市 桂川町 小竹町	平成31年4月	ごみ処理（小竹町を除く） し尿処理 火葬場	飯塚市楽市728番地1
飯塚地区消防組合	嘉麻市 飯塚市 桂川町	昭和45年4月	消防・救急業務	飯塚市菰田52番地1

市政の歩み

年	月	主なできごと
18	3	山田市、稲築町、碓井町、嘉穂町の1市3町が合併し「嘉麻市」が誕生
	4	第1回嘉麻市長選挙、松岡賛氏が初代嘉麻市長に就任
	5	織田廣喜美術館開館10周年
	6	いこいの家「白雲荘」リニューアルオープン
	7	嘉麻市行政改革推進審議会を設置
	9	第1回嘉麻市民総合体育大会開催
	19	1
2		第1回市政懇談会を開催
3		第1次嘉麻市総合計画策定 嘉麻市過疎地域自立促進計画策定 嘉麻市男女共同参画社会基本計画策定
4		(株)岡崎製作所、(株)稲築サイエンスと立地協定を締結
10		第2回市政懇談会を開催(11月まで計10回開催)
11		自治基本条例検討委員会が発足
12		嘉麻市自然環境保全条例施行
20	3	嘉麻市債権回収強化決起集会を開催 遠賀川源流の森づくりシンポジウム in 嘉麻開催 (株)和田木型製作所、(株)コスモスピードと立地協定を締結
	4	水泳の高鍋絵美さんが800mリレーで北京五輪内定 市民提案型事業補助金制度スタート
	5	北京五輪代表の高鍋絵美選手の壮行会開催
	8	自治基本条例素案策定委員会を設置
	9	ハートフル嘉麻の里応援寄付制度スタート
	10	嘉麻市の花、木が決定(花:つつじ、木:さくら) 平成20年度文化祭を開催
	11	第1回嘉麻ふれあいまつり開催

市政の歩み

年	月	主なできごと
21	1	高鍋絵美さんが嘉麻市民スポーツ賞を受賞
	3	第1回嘉麻市子どもフェスタ開催
	4	第1回さくらまつり嘉麻開催
	5	嘉麻市教育アクションプラン（平成21年度～平成23年度分）策定 嘉麻市防災行政無線が開局
	6	男女共同参画推進条例制定審議会を設置
	22	4
8		行政評価制度の客観性向上を図るため、嘉麻市外部評価向上委員会を設置
12		嘉麻市自治基本条例及び住民投票条例施行 嘉麻市男女共同参画推進条例施行
23		3
23	4	嘉麻市議会議員一般選挙
	7	サルビアパークにて合併5周年記念「NHKのど自慢」開催
	9	嘉麻市協働のまちづくりシンポジウム開催 平成23年度職員採用試験に1000人が受験
	11	嘉麻市観光文化大使にタレントのおすぎ氏、原田らぶ子氏が就任
	24	3
6		「プロジェクトK」開始 「嘉麻市観光まちづくり協議会」発足
8		森の木琴復刻祭
10		嘉麻市フェスタ「嘉麻市物産フェア・公開ラジオ」開催
11		ゆるキャラ総選挙にて、「かまししちゃん」当選

市政の歩み

年	月	主なできごと	
25	2	嘉麻市観光まちづくりシンポジウム開催	
	3	「かまししちゃん」誕生式	
	4	「かまししちゃん」ゆるキャラ係長任命 新生児ファーストスプーン・プレゼント事業開始	
	8	国道322号（八丁峠）トンネル掘削工事着工	
	9	「小規模特認校制度」導入（熊ヶ畑小学校） 「嘉麻市定住促進住宅条例」制定 「嘉麻市議会議員の定数を定める条例の一部を改正する条例」の一部を改正	
	12	「官兵衛でつながる筑豊と朝倉」シンポジウム開催	
	26	3	足白小学校・泉河内小学校・大隈小学校・千手小学校・宮野小学校開校
		4	嘉穂小学校開校 嘉麻市長選挙・嘉麻市議会議員補欠選挙、赤間幸弘氏が嘉麻市長に当選
5		嘉穂小学校開校記念式典開催 定住促進住宅建設事業開始	
7		「かまししちゃん」公式グッズ販売開始	
27		2	嘉穂小学校ハナミズキ植樹式開催
	4	嘉麻市議会議員一般選挙	
	6	嘉麻市と(株)福岡銀行及びふくおかフィナンシャルグループによる連携協力に関する基本協定締結	
	11	嘉麻市合併10周年記念事業 「嘉麻市認知症声かけ訓練」実施 嘉麻市観光文化大使にアイドルグループ「LinQ」を任命	
	28	2	嘉麻市と西日本電信電話(株)北九州支店との地域情報化に関する包括連携協定締結
3		嘉麻市合併10周年記念ギネス世界記録挑戦イベント「手首をつないだ人の最も長い列」ギネス世界記録達成 嘉麻市合併10周年記念式典開催 「嘉麻市民特別表彰（個人）4名、（団体）6団体」 嘉麻市合併10周年記念 「合併10周年記念切手シート」作成 嘉麻市人口ビジョン・総合戦略策定 嘉麻市新庁舎建設基本計画策定	

市政の歩み

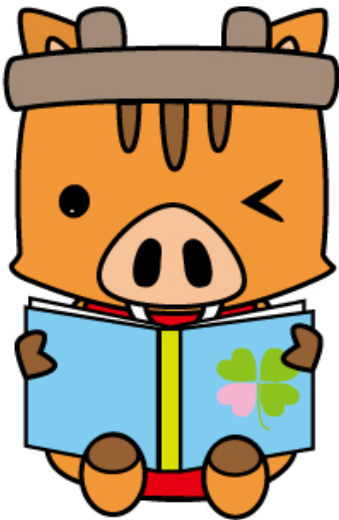
年	月	主なできごと
28	4	嘉麻市ケーブルテレビ事業を民間譲渡 「嘉麻市観光まちづくり協会」発足
	7	女性大活躍推進宣言 市内全域にて民間事業者による超高速ブロードバンドサービス開始
	10	嘉麻市合併10周年記念 「嘉麻市秋まつり」開催 嘉麻市合併10周年記念 「嘉麻のかまぼこ」作成 嘉穂アルプス（馬見山・屏山・古処山）「日本山岳遺産」認定
29	1	福岡九州クボタと「農業振興に関する包括連携協定」締結
	3	国道322号（八丁峠）トンネル貫通 第2次嘉麻市総合計画策定
	4	（株）嘉麻スタイル、（株）うすい、嘉麻市観光まちづくり協会による「DMO嘉麻コンソーシアム（DMO嘉麻）」発足 福岡県消防学校 新築移転（牛隈：旧県立嘉穂工業高校跡地） 嘉麻市・飯塚市・桂川町・近畿大学・九州工業大学による包括連携協定締結 嘉麻市、飯塚市、桂川町、小竹町、飯塚・桂川町衛生施設組合、ふくおか県央環境施設組合による「環境施設等広域化に関する任意協議会」設立 高校等通学定期購入費用の一部を助成する高校等通学補助金を開始
	12	嘉麻市フルーツリキュール特区、内閣総理大臣より認定（福岡県内初）
	30	嘉麻市・飯塚市・桂川町の2市1町で定住自立圏形成協定締結 嘉麻市新庁舎建設工事着手
30	4	嘉麻市市長選挙・嘉麻市議会議員補欠選挙、赤間幸弘氏が嘉麻市長に再選 足白ボルダリングセンター「K-WALL」オープン
	6	嘉麻市の地域活性化等に関し、元NHK会長靱井勝人氏と嘉麻市地域活性外部マネージャー連携協定を締結
	7	平成30年7月豪雨
	10	嘉飯圏域定住自立圏連携事業開始
31	2	次世代運行サービスの実施検討に関し、MONET Technologies（株）と連携協定を締結
	3	飯塚消防署嘉麻分署落成 ふくおか県央環境施設組合解散
	4	ふくおか県央環境広域施設組合設立

市政の歩み

年	月	主なできごと	
令和元年	31	4 嘉麻市バス稲築桂川線運行開始	
		嘉麻市通学補助金の補助割合と補助対象の拡大	
		大隈小学校解体撤去工事着工	
		市内公立保育所の嘉穂保育所が民営化。嘉穂らいむ保育園が開園	
		嘉麻市議会議員選挙	
	5	サテライトオフィスを福岡市に開設	
	7	嘉麻市イクボス宣言	
	嘉飯圏域内の金融機関8行と移住・定住連携協力に関する協定を締結		
	8	嘉麻市の移住・定住に関し、独立行政法人住宅金融支援機構と相互協力に関する協定を締結	
	2	1	デマンド運行型バス試行運行開始（嘉穂地区）
		3	嘉麻市役所新庁舎落成式 嘉麻市役所新庁舎開庁式
4		福祉バスの市バス化及びデマンド運行型バス運行開始（嘉麻市全地区）等嘉麻市バスの全体見直し 嘉麻市総合バスステーション（バス来る嘉麻）オープン	
7		足白農泊施設「カホアルペ」オープン	
8		嘉麻市山田支所建設工事 完了 嘉麻市嘉穂支所建設工事 完了	
9		山田総合支所 供用開始 碓井総合支所 供用開始 嘉穂総合支所 供用開始	
3		3	山田庁舎解体撤去工事 完了 稲築庁舎解体撤去工事 完了 嘉穂庁舎解体撤去工事 完了
		4	一般財団法人全国古民家再生協会福岡県連合会と「空き家の活用に関する包括連携協定」締結
		6	直方市、飯塚市、宮若市、小竹町、鞍手町、桂川町と「水道事業に係る災害等相互応援に関する協定」締結
		7	ロケット石炭株式会社と「立地協定」締結
		8	I&H株式会社と「地域包括連携協定」締結 日本郵政株式会社九州支社と「地方公共団体事務の包括委託に関する契約」締結
	10	明治安田生命保険相互会社と「包括連携協定」締結	
	11	義務教育学校校舎新築工事（稲築中・碓井中校区）着工	

市政の歩み

年	月	主なできごと
3	11	国際交流員レアケ・リンド・イェンセン氏着任
		アウトドアシティ宣言
	12	株式会社大野紙器と「立地協定」締結
		ソフトバンク株式会社と「DX推進に関する事業連携協定」締結
4	1	義務教育学校校舎新築工事（稲築東中校区）着工
	3	市内の社会福祉法人と「災害時の福祉避難所施設利用に関する協定」締結
		「第3次嘉麻市男女共同参画社会基本計画」及び「第2次嘉麻市配偶者からの暴力の防止及び被害者の保護等に関する基本計画」策定
	4	市税等のコンビニ・スマホ収納開始
		嘉麻市長選挙、赤間幸弘氏が嘉麻市長に再選
	5	嘉麻市副市長に、山田卓嗣氏が就任
	8	国立大学法人九州大学大学院 農業研究院附属昆虫科学・新産業創生研究センターと「昆虫産業都市構想 KamaCity6.4協定」締結
	9	第2次嘉麻市総合計画後期基本計画策定
	12	「飯塚市・田川市・嘉麻市・桂川町・川崎町健幸なまちづくりのための事業連携協定」締結
	5	1
証明書のコンビニ交付開始		
2		俳優・瀬戸康史さんとの共同企画「SETO×KAMA プロジェクト」始動
3		第2次嘉麻市食料・農業・農村基本計画策定
4		嘉麻市立 稲築西義務教育学校 開校
		嘉麻市立 稲築東義務教育学校 開校
		嘉麻市立 碓井義務教育学校 開校
	嘉麻市議会議員選挙	



嘉麻市統計書

令和5年4月 改訂版
令和5年7月 発行

発行／嘉麻市
編集／財政課
〒820-0292
福岡県嘉麻市岩崎1 1 8 0番地1
電話 (0948) 42-7402
URL <http://www.city.kama.lg.jp/>