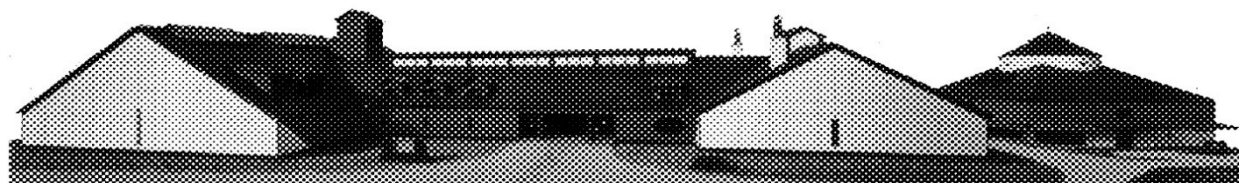


嘉麻市立織田廣喜美術館

年 報 19

平成29年度（2017）



目 次

1.	沿 革	-----	1-2
2.	施 設 の 概 要	-----	3
3.	組 織	-----	4
4.	決 算	-----	5
5.	入 館 者 数	-----	6
6.	施 設 使 用 状 況	-----	6
7.	企 画 展 等 実 績	-----	7
8.	特 別 企 画 展 事 業	-----	8-9
9.	教 育 普 及 事 業	-----	10-13
10.	研 修 見 学 等 受 入 れ ・ 啓 発 活 動	-----	14
11.	寄 贈 資 料	-----	15-18
12.	新 聞 ・ 雑 誌 掲 載 記 事 記 録	-----	19-20

1. 沿革

平成3年(1991)	5/1 碓井町長ふるさと創生一億円事業による「ふるさと公園」づくり公約		4/28 山本作兵衛展 ヤマに生きる	- 5/27
平成4年(1992)	6/26 織田廣喜ふるさと展	- 7/5	7/28 丸木位里・俊原爆の図展	- 8/26
	10/1 碓井町立織田廣喜ふるさと美術館等建設推進委員会発足・碓井町郷土の文化推進事業開始		9/15 絵を描く俘虜 宮崎静夫展	- 10/28
平成5年(1993)	3/25 碓井町議会「美術館等建設調査特別委員会」設置 織田廣喜ふるさと美術館等建設推進委員会答申 碓井町郷土の文化推進事業基本計画策定		11/10 江藤正雄版画展	- 12/2
	6/1 織田廣喜ふるさと美術館等建設準備室設置		12/9 織田廣喜に挑戦! もしやモシヤ模写	
平成6年(1994)	2/26 織田廣喜美術館及び碓井郷土館新築工事並びに碓井琴平公園造成工事起工式		12/15 もしやモシヤ模写展	- 1/20
平成7年(1995)	9/5 「碓井町文化の郷土づくり計画委員会」発足		平成14年(2002)	
平成8年(1996)	3/1 福岡県碓井町立織田廣喜美術館画譜発行		2/9 第4回碓井琴平美術展覧会	- 2/24
	4/29 碓井琴平文化館落成式		3/12 第4回みんなのひな人形展	- 3/24
	4/30 織田廣喜・田中穰講演会		6/1 楽しい子どもの美術展	- 6/30
	5/3 碓井琴平文化館開館		6/21 第8回公共建築賞地域特別賞受賞	
	7/4 山本作兵衛展	- 8/31	7/20 詩とメルヘン イラストレーター・絵本作家50人展	- 9/1
平成9年(1997)	2/25 第9回福岡県建築住宅文化賞大賞(一般建築部門)受賞		9/7 わくわくアトリエクラブ作品展	- 9/16
	5/3 開館1周年展 織田廣喜とバリの女性たち	- 8/17	9/22 香月泰男展「シベリア・シリーズ」から「私の<素描>まで」	- 10/27
	5/17 碓井琴平文化館開館1周年記念式典		11/16 熊本くにみ心象木版画展	- 12/1
	6/23 第8回ブルガリア世界建築トリエンナーレウイーン市長賞受賞		12/14 もしやモシヤ模写展	- 1/19
	8/23 燃えつきた17歳のメッセージ 山田かまち展	- 9/15	平成15年(2003)	
	9/20 渡辺うめ作品展 あぜみちの詩	- 10/12	2/8 第5回碓井琴平美術展覧会	- 2/23
	11/22 没後10年 齋藤博之の世界	- 12/14	3/11 第5回みんなのひな人形展	- 3/23
平成10年(1998)	4/5 松永鶴雲展	- 5/10	6/21 第1回嘉飯山の画家たち展	- 7/13
	7/18 風の画家 中島潔の世界展	- 8/30	7/19 浜田知明展	- 8/31
	10/2 織田廣喜展第1部 織田廣喜とふるさと	- 10/25	9/13 楽しい子どもの美術展	- 10/13
	10/31 織田廣喜展第2部 東郷青児と織田廣喜	- 11/29	10/25 福岡県立美術館所蔵品巡回展	- 11/3
平成11年(1999)	2/20 第1回碓井琴平美術展覧会	- 2/28	平成16年(2004)	
	3/9 第1回みんなのひな人形展	- 3/14	1/6 もしやモシヤ模写展	- 1/18
	7/24 アンパンマンとやなせたかし展	- 8/29	2/14 第6回碓井琴平美術展覧会	- 2/29
	10/30 吉井淳二展 織田廣喜と二科会	- 11/28	3/9 第6回みんなのひな人形展	- 3/14
平成12年(2000)	2/12 第2回碓井琴平美術展覧会	- 2/27	3/27 春の館蔵品展	- 4/18
	2/26 絵画「ボタ山」寄贈披露式		6/12 第2回嘉飯山の画家たち展	- 7/15
	3/7 第2回みんなのひな人形展	- 3/12	7/17 西島伊三雄の世界展	- 8/29
	4/29 山本作兵衛展 ヤマの仕事	- 6/11	9/11 たのしい子どもの美術展	- 8/29
	7/22 黒井健絵本原画展 WORKS SINCEそれから	- 8/31	11/6 第19回国民文化祭美術展日本画	- 11/14
	9/23 生誕40周年 山田かまち展	- 10/29	12/4 冬の館蔵品展	- 1/16
	12/9 山本作兵衛展 ヤマの暮らし	- 1/28	平成17年(2005)	
平成13年(2001)	2/10 第3回碓井琴平美術展覧会	- 2/25	2/11 第7回碓井琴平美術展覧会	- 2/27
	3/6 第3回みんなのひな人形展	- 3/18	3/8 第7回みんなのひな人形展	- 3/13
	3/24 南北墨画会展	- 4/8	3/19 春の館蔵品展	- 4/24
			6/25 第3回嘉飯山の画家たち展	- 7/18
			7/23 葉祥明原画展 FEEL THE PEACE	- 8/28
			9/10 平成17年度福岡県立美術館所蔵品巡回展移動美術館展	- 10/10
			12/17 冬の館蔵品展	- 1/15
			平成18年(2006)	
			2/11 第8回碓井琴平美術展覧会	- 2/26
			3/8 春の館蔵品展	- 3/31
			3/27 市町合併によりにより嘉麻市立織田廣喜美術館となる。	
			6/17 第4回嘉飯山の画家たち展	- 7/19
			7/22 織田廣喜美術館10周年記念展	- 8/27
			9/16 たのしいこどものびじゅつてん	- 10/15
			10/28 第1回嘉麻市文化祭inうすい	- 10/29
			12/9 冬の館蔵品展	- 1/28
			平成19年(2007)	
			2/10 第9回碓井琴平美術展覧会	- 2/18
			3/15 春の館蔵品展	- 4/15

4/21 ファインダーから覗いたすてきなおうち	- 5/6	11/6 第68回福岡県美術展覧会筑豊展	- 11/11
6/16 第5回嘉飯山の画家たち展	- 7/19	12/6 冬のコレクション展(織田廣喜追悼展)	- 1/30
7/28 築山節生の描いた九州観光アート展	- 9/2	平成25年(2013)	
9/14 秋の館蔵品展	- 10/21	1/23 織田廣喜美術館フレーム切手作成販売開始	
10/28 第2回嘉麻市文化祭inうすい	- 10/29	2/23 第15回琴平美術展覧会	- 3/3
11/17 たのしいこどものびじゅつてん	- 12/16	3/7 春のコレクション展2013	- 4/7
平成20年(2008)		6/22 第11回嘉飯山の画家たち展	- 7/28
1/5 冬の館蔵品展	- 1/27	8/6 オダビエンナーレ2013ぼらの嘉麻の森	- 8/25
2/16 第10回碓井琴平美術展覧会	- 2/24	8/31 林忠彦写真展 日本の作家109人	- 10/20
3/1 春の館蔵品展	- 4/6	11/6 第69回福岡県美術展覧会筑豊巡回展	- 11/24
5/3 倉智憲夫展一画家の足跡から視る筑豊美術史	- 6/1	12/12 冬のコレクション展 織田家の人々	- 2/2
6/21 第6回嘉飯山の画家たち展	- 7/21	平成26年(2014)	
8/2 オダビ探検隊 アートの迷路からでられるかな?	- 8/31	2/22 第16回琴平美術展覧会	- 3/2
9/11 たのしいこどものびじゅつてん	- 10/19	3/6 春のコレクション展2014	- 4/6
10/25 第3回嘉麻市文化祭inうすい	- 10/26	7/12 木村定男の世界展	- 8/31
11/29 本田辰巳写真展	- 1/12	9/13 織田廣喜生誕百周年記念展	- 10/19
平成21年(2009)		10/28 第70回福岡県美術展覧会筑豊展	- 11/16
2/28 第11回琴平美術展覧会	- 3/8	12/6 香椎敬介展	- 2/1
3/12 春の館蔵品展2009	- 4/12	平成27年(2015)	
5/12 碓井美術協会展	- 5/17	2/21 第17回琴平美術展覧会	- 3/1
6/20 第7回嘉飯山の画家たち展	- 7/20	3/7 春のコレクション展2015	- 4/19
8/1 みんな大好き! 絵本原画展	- 8/30	7/11 美しい小さな命 こどものための昆虫展	- 8/30
9/19 たのしいこどものびじゅつてん	- 10/18	9/12 オダビエンナーレ2015 KAMA REDIDENCY BIENNARE	- 10/18
10/24 第4回嘉麻市文化祭inうすい	- 10/25	11/17 第71回福岡県美術展覧会筑豊展	- 12/6
12/3 筑豊近代化遺産巡回展(文化財係事業)	- 12/27	12/12 織田廣喜とふるさとの二科展	- 1/31
平成22年(2010)		平成28年(2016)	
2/27 第12回琴平美術展覧会	- 3/7	2/20 第18回琴平美術展覧会	- 2/28
3/13 春の館蔵品展2010	- 4/11	3/3 春のコレクション展2016	- 4/17
3/29 駐車場を新たに設置(16台分)		7/2 第12回嘉飯山の画家たち展	- 7/31
6/29 第8回嘉飯山の画家たち展	- 7/19	8/6 建築家 徳岡昌克展	- 9/4
7/31 英国 Grandfather's Letters 展		9/10 石川えりこ原画展 あのことろ	- 10/10
9/18 たのしいこどものびじゅつてん	- 10/24	11/1 第72回福岡県美術展覧会筑豊展	- 11/20
10/30 第5回嘉麻市文化祭inうすい	- 10/31	12/10 第2回逸品もちり展 ChikuhouCutyCollection	- 1/29
11/2 碓井庁舎前美術館案内看板等設置		平成29年(2017)	
12/4 冬の館蔵品展 バリを歩けば	- 1/16	2/18 第19回琴平美術展覧会	- 2/26
平成23年(2011)		3/2 春のコレクション展2017	- 4/16
1/22 第5回小学校児童画嘉麻市展	- 2/6	6/1 筑豊・最後の坑夫たち(文化財係事業)	- 7/17
2/11 第1回嘉穂中学校卒業制作展	- 2/18	7/29 アートキッズ展	- 10/1
2/26 第13回琴平美術展覧会	- 3/6	10/31 第73回福岡県美術展覧会筑豊展	- 11/19
3/12 春の館蔵品展 山本作兵衛展	- 4/10	12/1 オダビエンナーレ2017 風に吹かれてin嘉麻	- 1/28
4/16 第3回嘉麻市・美術協会交流展	- 4/30	平成30年(2018)	
6/25 第9回嘉飯山の画家たち展	- 7/24	2/17 第20回琴平美術展覧会	- 2/25
8/11 絵本に見る 丸木俊の祈り展	- 9/25	3/1 春のコレクション展2018	- 4/1
10/20 筑豊地区中学校文化連盟展	- 10/23		
10/29 第6回嘉麻市文化祭inうすい	- 10/30		
11/10 たのしいこどものびじゅつてん	- 12/18		
平成24年(2012)			
1/21 第6回小学校児童画嘉麻市展	- 2/5		
2/10 第2回嘉穂中学校卒業制作展	- 2/19		
2/14 入館者20万人突破			
2/25 第14回琴平美術展覧会	- 3/4		
3/10 春の館蔵品展 紙の上の出来事	- 4/8		
5/3 山本作兵衛原画展	- 6/17		
5/30 織田廣喜氏逝去(享年98歳)			
6/23 第10回嘉飯山の画家たち展	- 7/29		
8/18 メカニックデザイナー大河原邦男展	- 10/8		

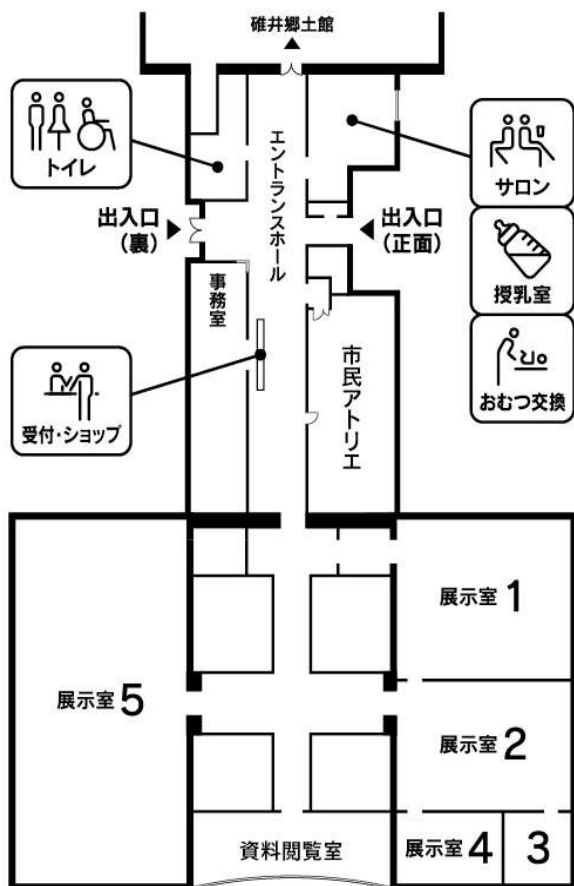
2. 施設の概要

織田廣喜美術館の展示室は、個性ある4つの常設展示室と1つの企画展示室から構成されています。

展示室1では、織田廣喜の初期から晩年まで作風の変化を時系列に沿った作品により紹介しています。展示室2には代表作である「讃歌」「水浴」などの二科展出品の大作を展示し、展示室3は、代表シリーズである「少女」を一堂に展示しています。展示室4では、写真家の林忠彦や山口利明の写真により、若き日の織田廣喜の絵画制作風景や生活の様子を紹介しています。展示室5は、当館で最大の広さを持つ展示室です。年数回の企画展を行っています。貸展示室にもなっており、郷土に住む芸術家の個展や児童画展など作品発表の場としても活用されています。

館内には市民アトリエ(122.58㎡ 最大定員約80名)を設けており、主催講座や絵画教室、水墨画教室などが開催されるなど、様々な学びの場となっています。また、憩いの場であるサロンには授乳室・ベビーシート、トイレにはベビーカーを設置しています。

美術館に隣接する公園には、富松幹夫の「月桂・時の門」や門脇おさむの風で回る石の風車モニュメントが配されています。手洗い場などもあり、家族づれや遠足、各種イベントなどで活用されています。



展示室1：時系列の部屋

展示室2：二科展の部屋

展示室3：少女の部屋

展示室4：林忠彦の写真

展示室5：企画展示室（貸展示室）

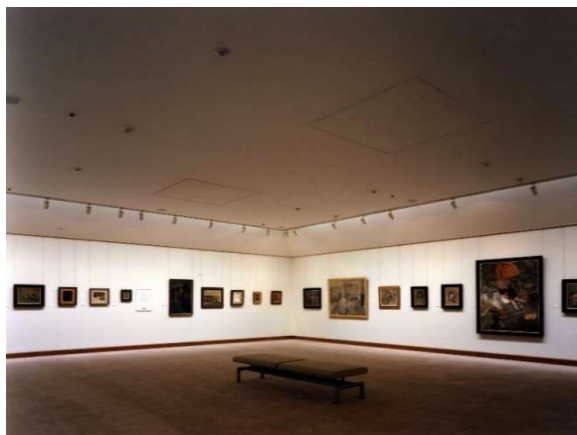
展示室1面積： 189.0㎡

展示室2面積： 153.0㎡

展示室3面積： 36.0㎡

展示室4面積： 54.0㎡

展示室5面積： 432.0㎡

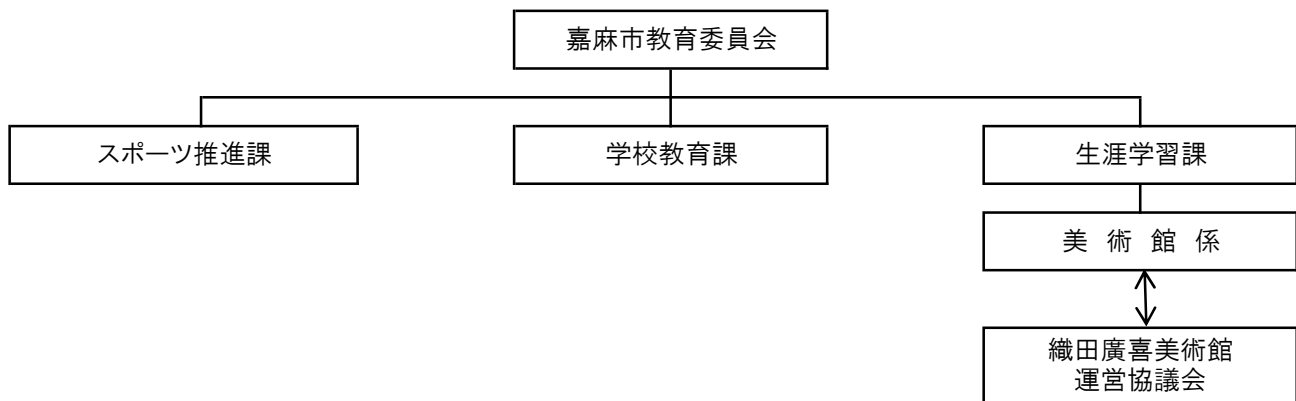


展示室1



3. 組織

(1)組織図(平成30年3月31日現在)



(2)業務内容

- ①美術館施設の維持及び管理運営に関すること。
- ②美術館運営協議会に関すること。
- ③美術資料の収集、保管及び展示に関すること。
- ④美術資料の調査、研究及び刊行物の発行に関すること。
- ⑤美術館施設の利用に関すること。
- ⑥美術に関する展覧会、講演会、講習会等の開催及びその奨励に関すること。
- ⑦芸術文化の振興に関すること。
- ⑧その他、美術館の設置の目的達成に必要なこと。

(3)嘉麻市立織田廣喜美術館運営協議会

①目的 美術館の運営に関し、館長の諮問に応じ学識及び経験に基づき、館長に意見を述べることを目的とします。

②委員名簿

役職	氏名	区分・推薦団体等
会長	緒方 泉	学識経験者 九州産業大学
副会長	梅野 巖夫	社会教育関係者 嘉麻市文化協会
	木下 勝典	学校教育関係者 嘉麻市小・中学校校長会
	古賀 修治	学校教育関係者 嘉麻市小・中学校校長会
	山下 みなみ	社会教育関係者 美術館ボランティア織喜
	手島 静恵	社会教育関係者 嘉麻市文化協会
	堀 洋子	家庭教育の向上に資する活動を行う者 NPO法人こどもと文化のひろばわいわいキッズいづか
	三木 一司	学識経験者 近畿大学九州短期大学

(任期:平成28年4月1日～平成30年3月31日)

③委員会開催状況

第1回運営協議会(平成29年5月17日開催)

- (1)教育委員会点検評価委員の選出について
- (2)平成28年度決算(見込み)及び平成29年度予算について(報告)
- (3)平成29年度事業計画について(報告)
- (4)平成28年度入館者数について(報告)

第2回運営協議会(平成29年10月25日開催)

- (1)教育委員会点検・評価報告書(平成28年度事業分)について
- (2)第4次嘉麻市教育委員会アクションプランについて
- (3)平成29年度事業経過報告について
- (4)平成30年度事業計画について

第3回運営協議会(平成30年3月14日開催)

- (1)平成29年度事業経過報告について
- (2)平成30年度事業計画について

4. 決 算

【歳 入】

(単位:円)

款	項	目	節	調定額	収入済額
13. 使用料及び手数料	1. 使用料	7. 教育使用料	4. 社会教育使用料	586,230	586,230
20. 諸 収 入	2. 市預金利子	1. 市預金利子	1. 預金利子	0	0
	4. 雑入	2. 雑入	1. 雑入	412,093	412,093
合 計				998,323	998,323

【歳 出】

(単位:円)

款	項	目	事業名	決算額
10. 教育費	6. 社会教育費	5. 美術館費	美術館運営管理事務費	37,767,907
			特別企画展費	4,770,929
			碓井琴平公園管理事業	5,112,110
			教育普及事業	600,834
			一般職給与費	18,788,893
合 計				67,040,673

【主な事業の概要】

(1)美術館運営管理事務費

嘉麻市出身の洋画家で二科会名誉理事長であった織田廣喜を主に、郷土にゆかりのある作家の美術作品及び資料の収集、展示などを行うとともに、市民の文化芸術活動の支援等を行いました。また、芸術鑑賞の機会と学習の場を提供する「織田廣喜美術館」の維持管理運営と、郷土の歴史を学ぶ「郷土館」の維持管理を行いました。

(2)特別企画展費

常設展では、「織田廣喜」作品を様々な角度から展示公開し、常時、織田画伯の魅力を伝えています。企画展では、テーマに基づき織田廣喜の新たな魅力などの紹介や、その他の館蔵品を展示公開しました。特別企画展では、著名な作家や郷土ゆかりの作家の作品及び優れた芸術作品を展示公開することにより幅広く芸術鑑賞を行い、心を潤し、創造力豊かな感性を磨く機会を提供しました。

(3)碓井琴平公園管理事業

潤いと安らぎのある憩いの場として、訪れる人々が快適かつ安心して利用できるように、美術館や図書館周辺の環境を整えるとともに、美術館に隣接する芝生広場の維持管理を行いました。

(4)教育普及事業

生涯学習の一環として、成人対象講座や児童対象、親子対象講座を開講することにより、楽しみながら創作活動を行う機会や場の提供を行いました。

5. 入館者数

(単位:人)

		平成8年度～ 26年度 累計	平成27年度 ～2015	平成28年度 ～2016	平成29年度 ～2017	平成8年度～ 29年度 累計
常設展	一般	23,402	328	447	314	24,491
	高校・大学	478	11	8	28	525
	小学・中学	1,712	20	15	37	1,784
	団体	3,379	44	0	0	3,423
	12条該当者	109,045	7,998	7,075	7,934	132,052
	小計	138,016	8,401	7,545	8,313	162,275
特別企画展	一般	44,527	1,248	909	633	47,317
	高校・大学	1,606	21	17	13	1,657
	小学・中学	4,845	359	69	51	5,324
	団体	1,080	40	0	0	1,120
	12条該当者	48,152	2,903	2,637	1,459	55,151
	小計	100,210	4,571	3,632	2,156	110,569
合計		238,226	12,972	11,177	10,469	272,844

※「常設展」は常設展、企画展及び入館無料時の入館者数であり、「特別企画展」は特別企画展時の入館者数です。

※12条該当者とは、主に嘉麻市織田廣喜美術館条例第12条に該当し、入館料の減免を行った入館者等です。

- (入館料減免の対象例)
- ① 年齢満65歳以上の者が、その年齢を確認できる証明書等を提示したとき。
 - ② 身体障害者手帳の交付を受けている者が、その手帳を提示したとき。
 - ③ 療育手帳の交付を受けている者が、その手帳を提示したとき。
 - ④ 精神障害者福祉手帳の交付を受けている者が、その手帳を提示したとき。
 - ⑤ 土曜日に小学生・中学生・高校生が入館するとき。
- *12条該当者には、貸館入館者数等を含みます。

6. 施設使用状況

(1) 貸出用施設使用時間数

(単位:時間)

	4月	5月	6月	7月	8月	9月	10月	11月	12月	1月	2月	3月	計
展示室5	122.0	126.0	0.0	0.0	0.0	0.0	158.0	38.5	0.0	0.0	155.5	0.0	600.0
市民アトリエ	24.0	20.5	26.5	22.5	16.0	22.0	41.0	20.0	19.0	19.5	22.0	26.0	279.0

※この表は、貸室、研修等で使用された時間数です。

市、市教委及び織田廣喜美術館の主催事業等は含まれていません。

(2) 市民アトリエ利用者数

(単位:人)

	4月	5月	6月	7月	8月	9月	10月	11月	12月	1月	2月	3月	計
主催事業など	0	93	143	212	98	73	93	68	177	45	43	103	1,148
貸室	105	104	110	113	86	113	184	107	115	114	124	132	1,407
計	105	197	253	325	184	186	277	175	292	159	167	235	2,555

7.企画展等実績

入館者数(単位:人)

展覧会名	会 期		入 館 者 数							平均 (人/日)	入館者総数 に占める割合
	期 間	日 数	一 般	高大生	小中生	団 体	※12条 該当者等	貸 館	計		
アートキッズ展	7月29日- 10月1日	55日間	149	7	30	0	337	0	523	9.5	5.0%
第73回県展筑豊展第1期 (洋画)	10月31日- 11月5日	6日間	82	0	3	0	256	0	341	56.8	3.3%
第73回県展筑豊展第2期 (日本画・写真・デザイン)	11月7日- 11月12日	6日間	71	1	5	0	234	0	311	51.8	3.0%
第73回県展筑豊展第3期 (書)	11月14日- 11月19日	6日間	51	0	2	0	169	0	222	37.0	2.1%
オダビエンナーレ2017 風に吹かれてin嘉麻	12月1日- 1月28日	44日間	280	5	11	0	463	0	759	17.3	7.2%
特 別 企 画 展 計 (a)		117日間	633	13	51	0	1,459	0	2,156	18.4	20.6%
春のコレクション展2017	4月1日- 4月16日	14日間	27	0	1	0	89	0	117	8.4	1.1%
春のコレクション展2018	3月1日- 3月31日	27日間	64	0	16	0	138	0	218	8.1	2.1%
企 画 展 等 計 (b)		41日間	91	0	17	0	227	0	335	8.2	3.2%
特 別 企 画 展 等 合 計 (a)+(b)		158日間	724	13	68	0	1,686	0	2,491	15.8	23.8%
そ の 他 (常 設 展 等) 計		133日間	223	28	20	0	2,972	4,735	7,978	60.0	76.2%
美術館入館者合計(平成30年3月31日現在)		291日間	947	41	88	0	4,658	4,735	10,469	36.0	

※12条該当者とは嘉麻市立織田廣喜美術館条例第12条に該当し、入館料を免除したものをいいます。

※【再掲】その他(常設展等)内訳

入館者数(単位:人)

展覧会名	会 期		入 館 者 数							平均 (人/日)	入館者総数 に占める割合
	期 間	日 数	一 般	高大生	小中生	団 体	12条 該当者等	貸 館	計		
第9回嘉麻市絵画交流展	4月21日- 5月7日	15日間	45	5	3	0	74	909	1,036	69.1	9.9%
第4回嘉麻市写真交流展	5月10日- 5月21日	11日間	29	0	1	0	67	383	480	43.6	4.6%
第3回嘉麻市書道交流展	5月25日- 5月28日	4日間	7	0	0	0	18	310	335	83.8	3.2%
筑豊・最後の坑夫たち (文化財係主催事業)	6月1日- 7月17日	41日間	69	21	12	0	1,771	0	1,873	45.7	17.9%
第26回筑豊洋画作家展	10月6日- 10月15日	9日間	14	1	2	0	127	439	583	64.8	5.6%
第12回嘉麻市文化祭inうすい	10月20日- 10月22日	3日間	0	0	0	0	590	0	590	196.7	5.6%
MOA美術館嘉飯桂児童作品展	10月26日- 10月29日	4日間	9	0	0	0	106	1,271	1,386	346.5	13.2%
第13回筑豊地区中学校 総合文化祭美術・文化作品展	11月23日- 11月26日	4日間	11	0	0	0	18	344	373	93.3	3.6%
福岡県小学校児童画展 第12回嘉麻市展	2月3日- 2月12日	9日間	9	0	1	0	54	482	546	60.7	5.2%
第20回琴平美術展覧会	2月17日- 2月25日	8日間	3	0	1	0	80	597	681	85.1	6.5%
小 計		108日間	196	27	20	0	2,905	4,735	7,883	73.0	75.3%
常 設 展 の み		25日間	27	1	0	0	67	0	95	3.8	0.9%
そ の 他 (常 設 展 等) 計		133日間	223	28	20	0	2,972	4,735	7,978	60.0	76.2%

※第12回嘉麻市文化祭inうすいの会期中は美術館が全館入館料が無料のため、貸館ではありますが入館者数は12条該当者で計上しています。

※筑豊・最後の坑夫たちは文化財係主催事業のため貸館となり、入館者数は12条該当者で計上しています。

8. 特別企画展事業

(1) アートキッズ展

会 期： 7月29日(土)-10月1日(日) 55日間
 入館者数： 523人 (10人/日)
 入館料： 一般： 310円
 高大生： 210円
 小中生： 100円
 会場： 展示室5
 主催： 嘉麻市教育委員会
 概要： 美術館の中で小学生を対象として実施した体験プログラム「アートキッズ」の参加者たちが、織田廣喜美術館所蔵作品を用いて展覧会を開催しました。子どもたち自らが作品を選定し、解説し、自分たちが織田廣喜の作品から感じたことを自分たちで作品にしたものとあわせて展示をおこないました。

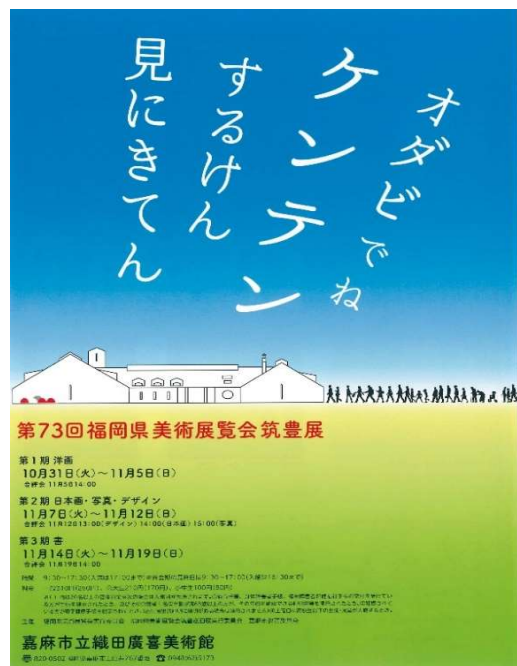
関連事業： 子どもたちによるギャラリートーク
 日時： 9月17日(日)11:00～
 ※台風のため9月23日(日)に延期して実施。
 会場： 展覧会会場



(2) 第73回福岡県美術展覧会筑豊展

会 期： 10月31日(火)-11月19日(日) 18日間
 第1期 10月31日(火)-11月5日(日) 洋画
 第2期 11月7日(火)-11月12日(日) 日本画
 写真
 デザイン
 第3期 11月14日(火)-11月19日(日) 書
 入館者数： 874人 (49人/日)
 入館料： 一般： 310円
 高大生： 210円
 小中生： 100円
 会場： 展示室5
 主催： 嘉麻市教育委員会
 福岡県美術展覧会筑豊巡回展実行委員会
 概要： 福岡県美術展覧会実行委員会主催の美術展覧会巡回事業で、洋画、日本画、写真、デザイン、書の5部門の公募の部と会員の部の入賞作品、筑豊エリアの公募の部の入選作品及び会員の作品を3期に分けて展示しました。各部門の筑豊エリア在住の県美術協会員の指導・助言により、鑑賞しやすい環境で専門性の高い展示となりました。また、各会期の最終日には、筑豊エリア在住の県美術協会員による合評会を開催しました。

合 評 会： 洋画 是澤 清一 11月5日(日)14:00
 デザイン 佐土嶋文香 11月12日(日)13:00
 日本画 森田 秀樹 11月12日(日)14:00
 写真 廣田 俊憲 11月12日(日)15:00
 書 矢野 菜山 11月19日(日)14:00
 紙野 菁華

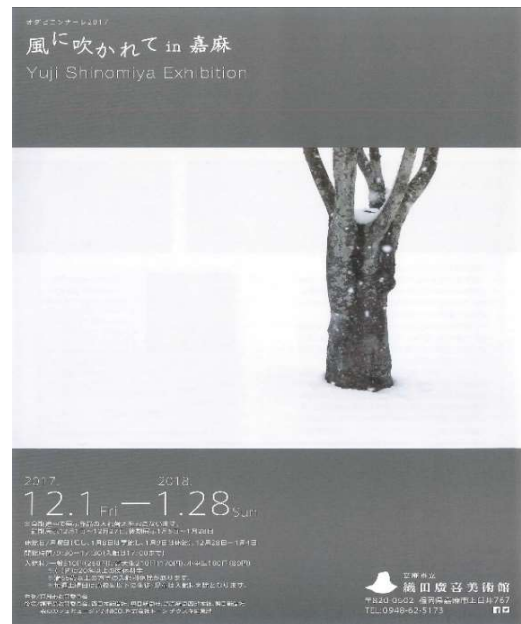


(3)オダビエンナーレ2017「風に吹かれてin嘉麻」

会 期： 12月1日(金)~1月28日(日) 44日間
入館者数： 759人 (17人/日)
入館料： 一 般： 310円
 高 大 生： 210円
 小 中 生： 100円

会 場： 展示室5
主 催： 嘉麻市教育委員会
概 要： 広報嘉麻において市内の各所の魅力を写真で紹介した連載コーナー「風に吹かれて」を担当した写真家四宮佑次の展覧会。何気ない日常の風景を作品にまで昇華させる四宮が嘉麻市を約一年間歩き捉え撮影した写真と、嘉麻市の風景で感じたものを書として表現した作品とともに展示を行いました。なお、前期を12月27日までとし、1月5日から後期として二部に分けての公開となりました。

- 関 連 事 業
- ① トークセッション：母里聖徳×四宮佑次
日 時： 12月10日(日)15:00~
会 場： 資料閲覧室
 - ② トークセッション：小野田隆太郎×四宮佑次
日 時： 1月14日(日)14:00~
会 場： 展覧会会場



9. 教育普及事業

生涯学習の一環として、成人対象の日本画教室及び短期間の体験講座を開講し、また児童対象のアートキッズ、4歳から小学生とその親子対象のわくわくアトリエクラブなどを開講することにより、楽しみながら創作活動を行う機会や場の提供を行いました。

(1) 日本画教室

- 目 的： 実技を通して、芸術作品の見方や楽しみ方を学び、心豊かな感性と表現力などを身につけ、日常生活を豊かにする。
- 対 象： 18歳以上
- 日 時： 土曜日(全10回)10:00-12:00
5月13日、6月10日、7月8日、9月9日、
10月14日、11月4日、12月9日、1月13日、
2月10日、3月10日
- 講 師： 森田 秀樹
- 受講者数： 24人
- 受講料： 500円(初回のみ)
- 内 容： 3年目を迎えた日本画教室では、10回の講座の中で、デッサンや和紙の水張作業、金箔貼りなど高度な技術を用いたF6サイズの作品を制作。制作した作品は、琴平美術展覧会で展示し、観覧者から好評を得ました。受講生の創作意欲も高く、次年度以降の自主サークル化が決定しました。



(2) 体験講座

プロから学べ！(デザイン/写真)

- 目 的： 様々な芸術体験を通して面白さや楽しさを感じるにより、豊かな発想力を養い、感じたこと、想像したことをそれぞれの方法で創造し、表現する力を養うことにより、豊かな感性を育む。
- 対 象： 中学生以上
- 日 時： 【写 真】土曜日 13:00~16:00 全4回
①7月29日、②8月5日、③12月2日、
④12月16日
【デザイン】土曜日 13:00~16:00 全4回
①8月19日、②9月23日、③10月7日、
④11月11日
- 講 師： 【写 真】四宮 佑次
【デザイン】①石川 えりこ ②高崎 薫里
③藤田 重信 ④中川 たくま
- 受講者数： 【写 真】31人
【デザイン】30人
- 受講料： 500円(初回のみ)
- 内 容： 【写真】
講師とともに美術館周辺の撮影会、写真の鑑賞会、人物の撮影、立体物の撮影、企画展「オダビエンナーレ2017」の鑑賞等を実施。受講者は写真の技術向上や、企画展への興味関心を深めました。
- 【デザイン】
絵本作家やデザイナーなど、それぞれの分野の第一線で活躍するプロの講師陣から、デザインや、フォント、色などに対する講義を実施しました。受講者はプロから仕事や技術についての話を聞くことで、受講者は新たな価値観やクリエイティブな感覚を得ることができました。
- 関連事業： 「プロから学べ。写真作品展」
- 開催日時： 第1期:10月27日(金)~11月22日(水)
第2期:11月24日(金)~12月27日(水)
- 内 容： 「嘉麻」をテーマとし撮影した写真の作品展を碓井図書館ガラスケースで開催しました。



(3)アートキッズ

目 的 : 様々な芸術体験を通して、面白さや楽しさを感じるにより、豊かな発想力を養い、感じたこと、想像したことをそれぞれの方法で創造し、表現する力を養うことにより、豊かな感性を育む。

対 象 者 : 小学生

日 時 : 日曜日(全16回)10:00-12:00

6月4日、11日、18日、25日、7月2日、9日、16日、
23日、30日、8月20日、9月24日、10月15日、
11月19日、1月21日、2月11日、3月11日

講 師 : ・美術館職員

・インプロ集団 モザイクス

・石川 えりこ

・坂本 鷹也

受講者数 : 20人

受講料 : 500円(初回のみ)

内 容 : 1～11回目 美術館職員指導のもと、美術館の仕事や画家、絵画作品について学びました。また、収蔵作品から絵を一枚選び、そこに描かれた洋服や花、家など立体作品を創作。収蔵作品とともに創作した作品を「アートキッズ展」で展示しました。

12～16回目 坂本鷹也氏の指導のもと、ミュージアムグッズの制作や、巨大なドアの制作、親子でのアート体験など、様々な創作体験を行いました。

関連事業 ① 「アートキッズ展」7月29日～10月1日

② 「琴平美術展覧会」2月17日～2月25日

内 容 : ① アートキッズ参加児童が収蔵作品から選んだ作品と、絵について調査したこと、思ったことなどのキャプション、絵から創作した立体物を展示しました。また参加児童による記者会見やギャラリートークを期間中に開催しました。

② 「美術館を彩ろう」をテーマに、ドアをイメージした作品を会場入口に展示しました。



(4)わくわくアトリエクラブ

「指で描くクリスマスの絵～パステルアートにチャレンジ～」

目 的 : 親子で協力しながら気軽に遊び感覚で芸術制作を体験する。芸術を通して親子の絆を深め、思い出作りの場も提供し、心豊かな感性を育む。

対 象 者 : 4歳児～小学生と保護者

日 時 : 12月10日、17日(日曜日/全2回)
13:00～15:00

講 師 : やすなが まゆみ

受講者数 : 16組(子ども28人/保護者16人)

受講料 : 500円(初回のみ)

内 容 : パステルの特性を学びながら、クリスマスに飾る絵を制作しました。1日目は、背景や空、地面など広い部分の彩色、2日目は影など細かい部分の彩色を行いました。型紙を使い、パステルの粉を指で伸ばして描画をすることで、小さな子どもでも楽しく作業ができ、完成度の高い作品ができました。



(5)近畿大学連携事業

「ようこそ、ぼくらの妖精の庭へ」

- 目的： 様々な芸術体験を通して、面白さや楽しさを感じるにより、豊かな発想力を養い、感じたこと、想像したことをそれぞれの方法で創造し、表現する力を養うことにより、豊かな感性を育む。
- 対象： 小学生
- 日時： 土曜日、日曜日(全2回)
10:00-16:00
10月21日(土)、10月22日(日)
- 講師： 金子 哲大(近畿大学産業理工学部)
高橋 圭一(近畿大学産業理工学部)
- 講師補助： 近畿大学産業理工学部学生 13人
- 受講者数： 16人
- 受講料： 500円(初回のみ)
- 内容： 雨天のため、会場を琴平公園から嘉麻市大隈体育館に変更して実施。
1日目：美術館に隣接する藤の木にいる妖精を考えて、プラスチック製段ボールに描画。マイコンやICレコーダー、LEDライトなどを配線、接続した。ダンスを撮影し、妖精の画像と合成。自分の周りを妖精が飛んでいるような映像を大学生が制作しました。
2日目：作品の発表会、最後スクリーンに映像を投影。参加児童のダンスと制作した妖精によって、藤の木が元気になるアニメーションをみんなで鑑賞しました。
大学と連携して実施となったことで、大規模な創作活動や機材の使用ができ、子どもたちはプログラミングに興味を持つきっかけとなりました。



(6)ボランティア事業

- 目的： 子どもたちの美術活動の支援の充実と美術館の活動に関わる人材の育成を図る。
- 対象： 各自で織田廣喜美術館への行き帰りが可能な方
- 日時： 平成29年4月～平成30年3月
- 登録者数： 8人
- 内容： アートキッズで子どもたちの創作の補助活動、年に3回のボランティア会議を開催しました。また嘉穂総合高校城山校、稲築志耕館高等学校の生徒にボランティアとして参加していただきました。
その他、夢サイトまつり等、市内のイベントにも参加し、美術館外での活動も行いました。



(7)文化芸術活動推進事業

- 目的： 蓄積した知識や情報を活用し、地域等で出張美術館(出前学習)を実施し、学びを支援する。
- 回数： 10回
- 内容： 絵画工作指導
- ・ときめき学習【7～8月】 6回
 - ・冬休みいきいき体験【12月】
 - ・オレンジサロン【10月】
 - ・夢サイトまつり【9月】
 - ・子どもフェスタ【2月】



(8) 学校等支援について

① インターンシップ

目的：進路学習の一環として生徒が自ら働くことの意義や喜び、苦労を体験し、自ら考え学びながら、将来の職業への展望を抱かせ、意識を高めるものです。平成29年度は市内2中学校及び1高等学校から生徒を受け入れました。

学校名	学年	人数	期間	主な内容
嘉麻市立嘉穂中学校	2年生	2人	8月2日(水)-8月3日(木) 2日間	・館運営実習 ・教育普及実習 ・受付及び展覧会会場監視実習 ・ワークショップ ・館内バックヤード見学
福岡県立 稲築志耕館高等学校	2年生	2人	9月6日(水)-9月8日(金) 3日間	・館運営実習 ・教育普及実習 ・受付及び展覧会会場監視実習 ・ワークショップ ・館内バックヤード見学
嘉麻市立稲築中学校	2年生	2人	9月13日(水)-9月14日(木) 2日間	・展覧会準備 ・受付補助 ・所蔵品撮影実習 ・ワークショップ ・館内バックヤード見学
鳥取大学	4年生	1人	9月10日(日)-9月22日(金) 8日間	・館運営実習 ・市民サークル活動調査 ・広報実習 ・所蔵品調査、撮影 ・教育普及実習 ・企画書作成

② 出張美術館・館内講座・館内案内など

目的：美術教育普及と織田廣喜美術館及び企画展の周知を図るため、美術館と学校、子どもたちとの交流を通し、美術館を身近な存在に感じ、美術に触れ合いながら、教育普及に努めています。

出前・支援先	期間	内容
嘉麻市立嘉穂小学校	10月20日(金)	館内説明
嘉麻市地域子育て支援センター	10月26日(木)	親子向けワークショップ
嘉麻市立稲築西小学校	10月27日(金)	館内説明
津屋崎地域まちづくり推進協議会	11月15日(水)	館内説明
緑保育所	11月1日(水)	館内説明
嘉麻市立嘉穂小学校	11月21日(火)	出前授業
碓井地区公民館	12月23日(土)	出前ワークショップ
嘉麻市立下山田小学校	1月16日(火)	出前授業
嘉麻市立下山田小学校	2月8日(木)	館内説明
嘉麻市立嘉穂小学校	2月22日(木)	館内説明

10.研修見学等受入れ・啓発活動

	月日	場所	来館者	人数	内容
1	6月21日(水)	美術館	嘉麻市立稲築東小学校3年生	30人(内引率2人)	施設見学
2	7月5日(水)	美術館	嘉麻市立稲築東小学校6年生	64人(内引率4人)	施設見学
3	7月9日(日)	美術館	直方子どもスタッフ(直方谷尾美術館)	15人	施設見学
4	7月11日(火)	美術館	九州産業大学芸術学部	18人	施設見学
5	7月14日(金)	美術館	嘉麻市立稲築西小学校3年生	99人(内引率6人)	施設見学
6	10月6日(金)	美術館	福智高等学校	44人(内引率6)	施設見学
7	10月12日(木)	美術館	みどり保育園 園児	25人(内引率3人)	施設見学
8	10月14日(土)	美術館	筑紫野小学校教員	25人	施設見学
9	10月20日(金)	美術館	嘉麻市立嘉穂小学校5・6年生	90人(内引率10人)	施設見学
10	10月20日(金)	美術館	嘉麻市立上山田小学校3・4年生	75人(内引率8人)	施設見学
11	10月27日(金)	美術館	嘉麻市立稲築西小学校4年生	92人(内引率6人)	施設見学
12	10月31日(火)	美術館	嘉麻市立下山田小学校PTA	13人	施設見学
13	11月1日(水)	美術館	緑保育所 園児	20人(内引率4人)	施設見学
14	11月3日(金)	美術館	嘉麻市立嘉穂中学校PTA	16人	施設見学
15	11月17日(金)	美術館	北海美術館協会	26人	施設見学
16	2月8日(木)	美術館	嘉麻市立下山田小学校1年生	19人(内引率2人)	施設見学
17	2月22日(木)	美術館	嘉麻市立嘉穂小学校2年生	52人(内引率3人)	施設見学

11.寄贈資料

(1)絵画等

No	寄贈者	寄贈物件	制作者	制作年	技法	規格(H×W/cm)		備考
1	小林浩之	波浮の港	新開盛寿	1982	墨×着彩×紙	24.1	27.2	
2	四宮佑次	風に吹かれてin嘉麻(#1)	四宮佑次	2017	写真	27.5	41.5	
3	四宮佑次	風に吹かれてin嘉麻(#2)	四宮佑次	2017	写真	27.5	41.5	
4	四宮佑次	風に吹かれてin嘉麻(#3)	四宮佑次	2017	写真	41.5	27.5	
5	四宮佑次	風に吹かれてin嘉麻(#4)	四宮佑次	2017	写真	27.5	41.5	
6	四宮佑次	風に吹かれてin嘉麻(#5)	四宮佑次	2017	写真	27.5	41.5	
7	四宮佑次	風に吹かれてin嘉麻(#6)	四宮佑次	2017	写真	27.5	41.5	
8	四宮佑次	風に吹かれてin嘉麻(#7)	四宮佑次	2017	写真	27.5	41.5	
9	四宮佑次	風に吹かれてin嘉麻(#8)	四宮佑次	2017	写真	27.5	41.5	
10	四宮佑次	風に吹かれてin嘉麻(#9)	四宮佑次	2017	写真	27.5	41.5	
11	四宮佑次	風に吹かれてin嘉麻(#10)	四宮佑次	2016	写真	27.5	41.5	
12	四宮佑次	風に吹かれてin嘉麻(#11)	四宮佑次	2016	写真	27.5	41.5	
13	四宮佑次	風に吹かれてin嘉麻(#12)	四宮佑次	2017	写真	27.5	41.5	
14	四宮佑次	風に吹かれてin嘉麻(#13)	四宮佑次	2017	写真	27.5	41.5	
15	四宮佑次	風に吹かれてin嘉麻(#14)	四宮佑次	2017	写真	27.5	41.5	
16	四宮佑次	風に吹かれてin嘉麻(#15)	四宮佑次	2017	写真	27.5	41.5	
17	四宮佑次	風に吹かれてin嘉麻(#16)	四宮佑次	2017	写真	27.5	41.5	
18	四宮佑次	風に吹かれてin嘉麻(#17)	四宮佑次	2017	写真	27.5	41.5	
19	四宮佑次	風に吹かれてin嘉麻(#18)	四宮佑次	2017	写真	27.5	41.5	
20	四宮佑次	風に吹かれてin嘉麻(#19)	四宮佑次	2017	写真	27.5	41.5	
21	四宮佑次	風に吹かれてin嘉麻(#20)	四宮佑次	2017	写真	27.5	41.5	
22	四宮佑次	風に吹かれてin嘉麻(#21)	四宮佑次	2017	写真	27.5	41.5	
23	四宮佑次	風に吹かれてin嘉麻(#22)	四宮佑次	2017	写真	27.5	41.5	
24	四宮佑次	風に吹かれてin嘉麻(#23)	四宮佑次	2017	写真	27.5	41.5	
25	四宮佑次	風に吹かれてin嘉麻(#24)	四宮佑次	2017	写真	27.5	41.5	
26	四宮佑次	風に吹かれてin嘉麻(#25)	四宮佑次	2017	写真	41.5	27.5	
27	四宮佑次	風に吹かれてin嘉麻(#26)	四宮佑次	2017	写真	41.5	27.5	
28	四宮佑次	風に吹かれてin嘉麻(#27)	四宮佑次	2017	写真	27.5	41.5	
29	四宮佑次	風に吹かれてin嘉麻(#28)	四宮佑次	2017	写真	41.5	27.5	
30	四宮佑次	風に吹かれてin嘉麻(#29)	四宮佑次	2017	写真	41.5	27.5	
31	四宮佑次	風に吹かれてin嘉麻(#30)	四宮佑次	2017	写真	27.5	41.5	
32	四宮佑次	風に吹かれてin嘉麻(#31)	四宮佑次	2017	写真	41.5	27.5	
33	四宮佑次	風に吹かれてin嘉麻(#32)	四宮佑次	2016	写真	41.5	27.5	
34	四宮佑次	風に吹かれてin嘉麻(#33)	四宮佑次	2017	写真	41.5	27.5	
35	四宮佑次	風に吹かれてin嘉麻(#34)	四宮佑次	2016	写真	41.5	41.5	
36	四宮佑次	風に吹かれてin嘉麻(#35)	四宮佑次	2017	写真	41.5	41.5	
37	四宮佑次	風に吹かれてin嘉麻(#36)	四宮佑次	2017	写真	41.5	41.5	
38	四宮佑次	風に吹かれてin嘉麻(#37)	四宮佑次	2017	写真	41.5	41.5	
39	四宮佑次	風に吹かれてin嘉麻(#38)	四宮佑次	2017	写真	41.5	41.5	
40	四宮佑次	風に吹かれてin嘉麻(#39)	四宮佑次	2017	写真	41.5	41.5	
41	四宮佑次	風に吹かれてin嘉麻(#40)	四宮佑次	2017	写真	41.5	41.5	
42	四宮佑次	風に吹かれてin嘉麻(#41)	四宮佑次	2017	写真	41.5	41.5	
43	四宮佑次	風に吹かれてin嘉麻(#42)	四宮佑次	2017	写真	41.5	27.5	
44	四宮佑次	風に吹かれてin嘉麻(#43)	四宮佑次	2017	写真	41.5	27.5	
45	四宮佑次	風に吹かれてin嘉麻(#44)	四宮佑次	2017	写真	27.5	41.5	
46	四宮佑次	風に吹かれてin嘉麻(#45)	四宮佑次	2017	写真	27.5	41.5	
47	四宮佑次	風に吹かれてin嘉麻(#46)	四宮佑次	2017	写真	27.5	41.5	
48	四宮佑次	風に吹かれてin嘉麻(#47)	四宮佑次	2017	写真	27.5	41.5	
49	四宮佑次	風に吹かれてin嘉麻(#48)	四宮佑次	2017	写真	27.5	41.5	
50	四宮佑次	風に吹かれてin嘉麻(#49)	四宮佑次	2017	写真	41.5	27.5	

No	寄贈者	寄贈物件	制作者	制作年	技法	規格(H×W/cm)		備考
51	四宮佑次	風に吹かれてin嘉麻(#50)	四宮佑次	2017	写真	27.5	41.5	
52	四宮佑次	風に吹かれてin嘉麻(#51)	四宮佑次	2017	写真	27.5	41.5	
53	四宮佑次	風に吹かれてin嘉麻(#52)	四宮佑次	2017	写真	27.5	41.5	
54	四宮佑次	風に吹かれてin嘉麻(#53)	四宮佑次	2017	写真	27.5	41.5	
55	四宮佑次	風に吹かれてin嘉麻(#54)	四宮佑次	2016	写真	27.5	41.5	
56	四宮佑次	風に吹かれてin嘉麻(#55)	四宮佑次	2016	写真	41.5	27.5	
57	四宮佑次	風に吹かれてin嘉麻(#56)	四宮佑次	2016	写真	27.5	41.5	
58	四宮佑次	風に吹かれてin嘉麻(#57)	四宮佑次	2016	写真	27.5	41.5	
59	四宮佑次	風に吹かれてin嘉麻(#58)	四宮佑次	2016	写真	27.5	41.5	
60	四宮佑次	風に吹かれてin嘉麻(#59)	四宮佑次	2016	写真	27.5	41.5	
61	四宮佑次	風に吹かれてin嘉麻(#60)	四宮佑次	2016	写真	41.5	27.5	
62	四宮佑次	風に吹かれてin嘉麻(#61)	四宮佑次	2016	写真	41.5	27.5	
63	四宮佑次	風に吹かれてin嘉麻(#62)	四宮佑次	2016	写真	27.5	41.5	
64	四宮佑次	風に吹かれてin嘉麻(#63)	四宮佑次	2017	写真	41.5	27.5	
65	四宮佑次	風に吹かれてin嘉麻(#64)	四宮佑次	2017	写真	27.5	41.5	
66	四宮佑次	風に吹かれてin嘉麻(#65)	四宮佑次	2016	写真	27.5	41.5	
67	四宮佑次	風に吹かれてin嘉麻(#66)	四宮佑次	2017	写真	27.5	41.5	
68	四宮佑次	風に吹かれてin嘉麻(#67)	四宮佑次	2016	写真	27.5	41.5	
69	四宮佑次	風に吹かれてin嘉麻(#68)	四宮佑次	2016	写真	41.5	27.5	
70	四宮佑次	風に吹かれてin嘉麻(#69)	四宮佑次	2017	写真	27.5	41.5	
71	四宮佑次	風に吹かれてin嘉麻(#70)	四宮佑次	2017	写真	27.5	41.5	
72	四宮佑次	風に吹かれてin嘉麻(#71)	四宮佑次	2017	写真	27.5	41.5	
73	四宮佑次	風に吹かれてin嘉麻(#72)	四宮佑次	2017	写真	27.5	41.5	
74	四宮佑次	風に吹かれてin嘉麻(#73)	四宮佑次	2016	写真	41.5	27.5	
75	四宮佑次	風に吹かれてin嘉麻(#74)	四宮佑次	2016	写真	27.5	41.5	
76	四宮佑次	風に吹かれてin嘉麻(#75)	四宮佑次	2016	写真	27.5	41.5	
77	四宮佑次	風に吹かれてin嘉麻(#76)	四宮佑次	2016	写真	27.5	41.5	
78	四宮佑次	風に吹かれてin嘉麻(#77)	四宮佑次	2017	写真	41.5	27.5	
79	四宮佑次	風に吹かれてin嘉麻(#78)	四宮佑次	2017	写真	41.5	27.5	
80	四宮佑次	風に吹かれてin嘉麻(#79)	四宮佑次	2017	写真	27.5	41.5	
81	四宮佑次	風に吹かれてin嘉麻(#80)	四宮佑次	2017	写真	27.5	41.5	
82	四宮佑次	風に吹かれてin嘉麻(#81)	四宮佑次	2017	写真	27.5	41.5	
83	四宮佑次	風に吹かれてin嘉麻(#82)	四宮佑次	2017	写真	27.5	41.5	
84	四宮佑次	風に吹かれてin嘉麻(#83)	四宮佑次	2017	写真	27.5	41.5	
85	四宮佑次	風に吹かれてin嘉麻(#84)	四宮佑次	2017	写真	27.5	41.5	
86	四宮佑次	風に吹かれてin嘉麻(#85)	四宮佑次	2017	写真	41.5	27.5	
87	四宮佑次	風に吹かれてin嘉麻(#86)	四宮佑次	2017	写真	41.5	27.5	
88	四宮佑次	風に吹かれてin嘉麻(#87)	四宮佑次	2016	写真	27.5	41.5	
89	四宮佑次	風に吹かれてin嘉麻(#88)	四宮佑次	2017	写真	41.5	27.5	
90	四宮佑次	風に吹かれてin嘉麻(#89)	四宮佑次	2017	写真	41.5	27.5	
91	四宮佑次	風に吹かれてin嘉麻(#90)	四宮佑次	2017	写真	27.5	41.5	
92	四宮佑次	時の肖像(#1)	四宮佑次	2017	写真	30.6	44.2	
93	四宮佑次	時の肖像(#2)	四宮佑次	2017	写真	30.6	44.2	
94	四宮佑次	時の肖像(#3)	四宮佑次	2017	写真	30.6	44.2	
95	四宮佑次	時の肖像(#4)	四宮佑次	2017	写真	30.6	44.2	
96	四宮佑次	時の肖像(#5)	四宮佑次	2017	写真	30.6	44.2	
97	四宮佑次	時の肖像(#6)	四宮佑次	2017	写真	30.6	44.2	
98	四宮佑次	時の肖像(#7)	四宮佑次	2017	写真	30.6	44.2	
99	四宮佑次	時の肖像(#8)	四宮佑次	2017	写真	30.6	44.2	
100	四宮佑次	時の肖像(#9)	四宮佑次	2017	写真	30.6	44.2	
101	四宮佑次	時の肖像(#10)	四宮佑次	2017	写真	30.6	44.2	
102	四宮佑次	時の肖像(#11)	四宮佑次	2017	写真	30.6	44.2	
103	四宮佑次	時の肖像(#12)	四宮佑次	2017	写真	30.6	44.2	
104	四宮佑次	時の肖像(#13)	四宮佑次	2017	写真	30.6	44.2	

No	寄贈者	寄贈物件	制作者	制作年	技法	規格(H×W/cm)		備考
105	四宮佑次	時の肖像(#14)	四宮佑次	2017	写真	30.6	44.2	
106	四宮佑次	時の肖像(#15)	四宮佑次	2017	写真	30.6	44.2	
107	四宮佑次	時の肖像(#16)	四宮佑次	2017	写真	30.6	44.2	
108	四宮佑次	時の肖像(#17)	四宮佑次	2017	写真	30.6	44.2	
109	四宮佑次	時の肖像(#18)	四宮佑次	2017	写真	30.6	44.2	
110	四宮佑次	時の肖像(#19)	四宮佑次	2017	写真	30.6	44.2	
111	四宮佑次	時の肖像(#20)	四宮佑次	2017	写真	30.6	44.2	
112	四宮佑次	山	四宮佑次	2017	書	68.9	136.1	
113	四宮佑次	溪	四宮佑次	2017	書	68.9	136.1	
114	四宮佑次	風	四宮佑次	2017	書	68.9	136.1	
115	四宮佑次	樹	四宮佑次	2017	書	136.1	68.9	
116	四宮佑次	土	四宮佑次	2017	書	68.9	136.1	
117	四宮佑次	鳥	四宮佑次	2017	書	68.9	136.1	
118	四宮佑次	巖	四宮佑次	2017	書	68.9	136.1	
119	四宮佑次	氣	四宮佑次	2017	書	68.9	136.1	
120	四宮佑次	桜(#1)	四宮佑次	2017	書	24.3	33.4	
121	四宮佑次	桜(#2)	四宮佑次	2017	書	24.3	33.4	
122	四宮佑次	桜(#3)	四宮佑次	2017	書	24.3	33.4	

(2)書籍

No	寄贈者	図書名
1	福岡市美術館	平成27年度 福岡市美術館 活動の記録
2	福岡市美術館	福岡市美術館研究紀要 第5号
3	株式会社秋華洞	秋華洞 vol.51 春号
4	滋賀県立近大美術館	平成25・26・27年度 年報
5	九州大学大学院人文科学研究院	国際シンポジウム2016「大学と美術の可能性を求めて」 報告書
6	小鶴幸一	表装の冒険 抽象のアポカリプス
7	福岡市美術館	「サロンクバヤ シンガポール 麗しのスタイル」 図録
8	福岡市美術館	「歴史する! Doing history!」 図録
9	福岡市美術館	「福岡市美術館クロージング/リニューアルプロジェクト2016について語る。」 記録集
10	ちくごファーム計画実行委員会	記録集「ちくごアートファーム計画2016～筑後の自然と創造力 アートで地球と遊ぶ 木村崇人展」
11	九州芸文館芸術文化交流拠点 性発揮実行委員会	筑後アート往来2016 記録集
12	坂本善三美術館	シリーズアートの風vol.6「藤本高廣のくず鉄魂 地産地生」記録集
13	坂本善三美術館	コレクションリーディングvol.1坂本善三美術館友の会発足10周年記念 友の会と作る善三展 「小国お宝博覧会」記録集
14	大分県立美術館	びじゅつってすげえ! 2016-2017
15	奈良県立美術館	奈良県立美術館年報 平成27年度
16	奈良県立美術館	奈良県立美術館年報 紀要 第31号
17	MOA美術館	MOA美術館 MOA MUSEUM OF ART
18	ちくごファーム計画実行委員会	記録集「2000年後のピラミッド 柴川敏之展」
19	つなぎ美術館	アーティスト・イン・レジデンスつなぎ2016 幸田千依展 絵に成る暮らし
20	大分県立美術館	平成27年度 大分県立美術館 年報
21	大分県立美術館	大分県立美術館 研究紀要第一号
22	直方谷尾美術館	上野焼宗家十一代渡久兵衛回顧展
23	行橋市歴史資料館	「千田家寄贈品展Ⅱ」図録
24	株式会社秋華洞	秋華洞 vol.52 夏号
25	阿部出版株式会社	版画芸術 No.175 2017春
26	久留米市美術館	「川端康成 美と文学の森」図録
27	北九州市漫画ミュージアム	第1回北九州国際漫画大賞 作品集
28	田川市美術館	光りは見えるか 上條陽子とパレスチナの子どもたち
29	一般財団法人地域創造	「高齢社会における公立文化施設の取組に関する調査研究」報告書
30	株式会社秋華洞	秋華洞 vol.53 秋号
31	松岡修一	極彩・華麗・膠彩画 黄鴻基個展 図録
32	サトエ記念21世紀美術館	没後20年 玉之内満雄展～向日葵に固執した魅惑の世界～ 図録
33	筑紫野市歴史博物館	近代筑紫野のにぎわい 図録
34	柳川古文書館	柳川古文書館開館三十周年記念誌
35	株式会社秋華洞	秋華洞 vol.54 冬号
36	(株)クマヒラ (株)熊平製作所	抜萃のつづり その七十七
37	行橋市歴史資料館	「柏木勘八郎」行橋の近代化に尽くした一族の系譜(柏木家寄贈品展Ⅰ)図録
38	株式会社現代書林	2018最新版 腰痛解消! 「神の手」を持つ! 17人
39	田川市美術館	アーティストの反骨精神「沸点の現象」 図録
40	福岡県立美術館	没後50年 中村研一展 図録
41	福岡県立美術館	写真家片山攝三 肖像写真の軌跡
42	株式会社秋華洞	秋華洞 vol.55 春号
43	九州国立博物館	女子的考古学のススメ3
44	公益財団法人山口きらめき財団 秋吉台国際芸術村	秋吉台国際芸術村レジデンス・サポート・プログラム「trans_2017-2018」報告書【DVD付】
45	九州産業大学美術館	平成28・29年度 九州産業大学美術館年度報告書 No.8
46	愛知県美術館	年報(2015年度)
47	愛知県美術館	年報(2016年度)
48	愛知県美術館	研究紀要 第23号(2016年度)
49	愛知県美術館	研究紀要 第23号(2016年度) 木村定三コレクション編
50	愛知県美術館	木村定三コレクション研究報告書3
51	愛知県美術館	フィンランド・デザイン展 図録
52	愛知県美術館	大エルミタージュ美術館展 図録
53	愛知県美術館	長沢芦雪展 図録
54	都城市立美術館	メッセージ2017「南九州の現代作家たち」 図録
55	ふくおか博物館 人材育成事業実行委員会	平成29年度文化庁「地域の核となる美術館・歴史博物館支援事業」実施報告書

12.新聞・雑誌掲載記事記録

(1)企画展

日付	新聞・雑誌名	掲 載 内 容	
4/2	毎日新聞	「夜と昼～対比から見る絵の世界」と題し、織田廣喜をはじめ18作家の35点が並ぶ。	春のコレクション展2017
4/14	読売新聞	様々な「対比」をテーマに春のコレクション展で織田廣喜ら18人の35点を展示。	春のコレクション展2017
7/28	西日本新聞	小学生を対象にした「アートキッズ」講座に参加した1～4年生20人が子ども目線で感じた美術館の魅力を発信する。	アートキッズ展
7/30	読売新聞	子どもの視点や発想から生まれた作品を紹介する「アートキッズ展」が織田廣喜美術館で始まった。	アートキッズ展
7/31	西日本新聞	「ひと」をテーマに500点から児童が選んだ絵と作品を展示した「アートキッズ展」が29日から開かれている。	アートキッズ展
7/31	毎日新聞	芸術体験で感性育む「アートキッズ」初の展覧会。選んだ絵と思い思いに表現した絵画・工作などを発表。	アートキッズ展
8/10	朝日新聞	「〇〇なひと」をテーマに美術館のコレクションから選び、絵の世界を想像して作った花やドレスなどの立体的な作品を展示。	アートキッズ展
9/5	朝日新聞	児童20人が選んだ絵から作品づくり。芸術体験を通して豊かな感性を育む。	アートキッズ展
12/3	西日本新聞	嘉麻の何げない風景 写真や書に	オダビエンナーレ2017
12/6	読売新聞	北九州市在住の写真家、四宮佑次さん(67)の写真作品などを紹介する展覧会が開幕。	オダビエンナーレ2017
12/8	毎日新聞	「嘉麻の風景 魅力再発見」写真家・四宮さん作品展	オダビエンナーレ2017
12/12	朝日新聞	「嘉麻の日常風景 視点を変え活写」	オダビエンナーレ2017
12/20	朝日新聞 北九州版	「嘉麻の日常風景 視点を変え活写」八幡西の写真家・四宮さん 広報誌で撮った90点紹介	オダビエンナーレ2017
1/12	毎日新聞	斬新な風景写真や書 嘉麻四宮さん作品展	オダビエンナーレ2017
1/15	西日本新聞	嘉麻市を歩きながら写真で切り取った四季折々の何げない風景、書の作品など約120点が並ぶ。	オダビエンナーレ2017
2/24	読売新聞	週間イベントカレンダーに掲載。所蔵品から写真家・林忠彦らの作品を展示。	春のコレクション展2018
3/9	読売新聞	嘉麻で林忠彦さん写真展 画家・織田さんを30年撮影	春のコレクション展2018
3/13	朝日新聞	嘉麻の市立美術館に写真と絵画 林忠彦が見た織田廣喜の姿	春のコレクション展2018
3/15	毎日新聞	織田廣喜の画業を振り返る 林忠彦の写真とコラボ	春のコレクション展2018
3/15	西日本新聞	写真家・林忠彦の企画展 画家織田廣喜の表情活写	春のコレクション展2018

(2)貸館

日付	新聞・雑誌名	掲 載 内 容	
4/22	朝日新聞	嘉麻市文化協会に所属する8サークルの水彩画や油彩画、版画など83点を展示。	第9回嘉麻市絵画交流展
4/26	西日本新聞	嘉麻市内の8つの絵画サークルによる展覧会が開かれている。多彩な作品83点を展示。	第9回嘉麻市絵画交流展
5/3	毎日新聞	嘉麻市内の絵画サークルによる合同展。約80点を展示。	第9回嘉麻市絵画交流展
5/5	読売新聞	嘉麻で絵画交流展。市内の美術愛好家が油彩画や水彩画、水墨画など83点を出品している。	第9回嘉麻市絵画交流展
5/19	西日本新聞	嘉麻市内の五つの写真サークル会員35人が70点を展示。	第4回嘉麻市写真交流展
5/26	西日本新聞	嘉麻市文化協会に所属する7団体の会員が書81点を展示。	第3回嘉麻市書道交流展
6/1	毎日新聞	「最後の坑夫」の記録 掘削現場など写真101点	筑豊・最後の坑夫たち
6/2	読売新聞	山野炭鉱ガス爆発事故から52年。当時を伝える写真展が織田廣喜美術館で始まった。	筑豊・最後の坑夫たち

日付	新聞・雑誌名	掲 載 内 容	
6/2	朝日新聞	筑豊の炭鉱労働者に光を当てた企画展「筑豊・最後の坑夫たち」が始まった。	筑豊・最後の坑夫たち
6/3	西日本新聞	炭鉱労働者や暮らしを撮った写真展「筑豊・最後の坑夫たち」が始まった。	筑豊・最後の坑夫たち
10/8	毎日新聞	筑豊地区で活躍する画家たちの作品を紹介する展覧会が15日まで開催中。	第26回筑豊洋画作家展
10/27	西日本新聞	嘉飯柱の児童の入賞作251点を展示。	MOA美術館児童作品展
11/24	西日本新聞	筑豊地区中学校の美術作品展が開幕	中学校総合文化祭
11/24	毎日新聞	「いのち」をテーマに筑豊地区中学校の美術・文化系部活動、同好会の作品を展示。	中学校総合文化祭
2/8	毎日新聞	県小学校児童画展の市内の特選・入選・佳作と、同時に選ばれた市入選作品合計420点。	福岡県小学校児童画展
2/21	読売新聞	嘉麻市民ら150人の力作 25日まで織田廣喜美術館で展覧会	第20回琴平美術展覧会

(3)教育普及

日付	新聞・雑誌名	掲 載 内 容	
6/2	西日本新聞	写真、デザイン受講生募集	
2/18	朝日新聞	嘉麻「アートキッズ」活動 作品を集合体に	

(4)その他

日付	新聞・雑誌名	掲 載 内 容	
5/30	読売新聞	タペストリー(壁掛け)を作るイベントが織田廣喜美術館で開かれ、未就学児と保護者の約40人が参加。	
6/21	日本経済新聞	画家織田廣喜の生き様、写真で対峙。「緑陰をアトリエとして」(林忠彦作)	
7/29	リビング福岡	特集「ミュージアムでクールシェア」で織田廣喜美術館が掲載された。	
8/18	西日本新聞	嘉麻市出身の絵本作家、石川えりこさんのサイン会と新刊「流木のいえ」の読み聞かせが20日に開かれる。	
8/21	読売新聞	石川えりこさんによる絵本の朗読会とサイン会が20日織田廣喜美術館で開かれ、家族連れら約30人が真剣に耳を傾けた。	
8/21	毎日新聞	嘉麻市出身の絵本作家、石川えりこさんの新作「流木のいえ」読み聞かせ会が20日に織田廣喜美術館であった。	
3/23	読売新聞	画家・植木好正さん(67)のザンビアで描いた似顔絵展が織田廣喜美術館で4月6～15日に開かれる。	

発行日 平成31年3月10日
編集・発行 嘉麻市教育委員会
問い合わせ先 嘉麻市立織田廣喜美術館
福岡県嘉麻市上臼井767
TEL 0948-62-5173
e-mail art@city.kama.lg.jp
