

嘉麻市文化財年報 7

平成 24 年度事業の報告

2014

嘉麻市教育委員会

嘉麻市文化財年報 7

平成 24 年度事業の報告



山野の石像群（福岡県指定有形民俗文化財）

指定年月日：昭和 34 年 3 月 31 日

【巻頭写真説明】

県指定有形民俗文化財

「山野の石像群」

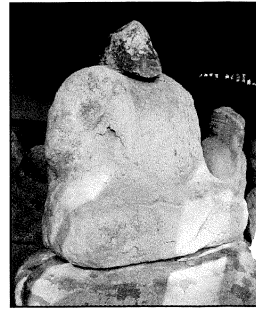
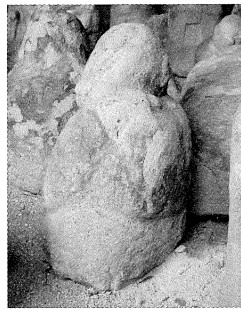
山野の石像群は、山野の若八幡神社の向かい側の丘の一段高い所にあり、人々に五百羅漢とよび親しまれ、大切にされています。

一对の仁王像の後ろには、高さ約30cmから70cm程の石像が390体ほどならんでいます。長い間、風雨にあたりたんでいます。

石像群は子守姿や何かを飲んでいる姿、荷を背負姿や泣いたり、笑ったりと表情も大変豊かで、見る人の心を和ませてくれます。

この石像群は文永8（1271）年に妙道という人が、若八幡神社に奉納したといわれており、「山野の楽」とともに、昔、山野の地が豊前地方と交流を行っていたことがわかります。

現在の施設は、平成6（1994）年に新しく建てられたものです。



【目 次】

I	組織及び施設の概要	1
1	組織・職員	1
2	歴史民俗資料展示・保管施設	1
II	平成 24 年度の事業概要	3
1	決 算	3
2	文化財保護事業	3
	（1）文化財保護審議会	
	（2）文化財の事前審査	
	（3）埋蔵文化財の再整理等	
	（4）その他	
3	教育普及事業と歴史民俗資料展示・保管施設の運営	5
	（1）沖出古墳特別公開	
	（2）展示会	
	（3）シンポジウム	
	（4）講師派遣等	
	（5）歴史民俗資料展示・保管施設の見学者数と施設の利用状況	
	（6）資料の利用状況等	
	（7）その他	
III	受領図書	10
付	指定文化財一覧	13

【例 言】

- ・本書は嘉麻市の文化財行政にかかる平成 24 年度の事業報告である。
- ・本書で使用した写真は文化財係で撮影したものである。
- ・本書の執筆・編集は文化財係がおこなった。

I 組織及び施設の概要

1 組織・職員

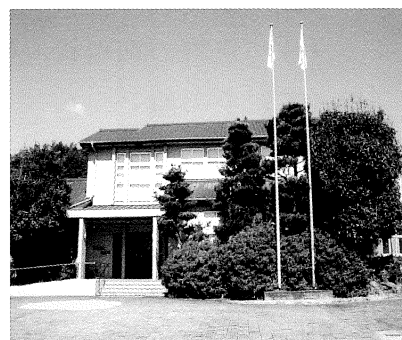
教 育 長	栗 野 良 一
教育部次長	秋 吉 俊 輔
生涯学習課長	山 田 昌 郎
生涯学習課長補佐	浦 田 浩 二
文化財係長	福 島 日 出 海
主 査	松 浦 宇 哲

2 歴史民俗資料展示・保管施設

嘉麻市歴史民俗資料展示・保管施設条例（平成 18 年 3 月 27 日施行）に基づき、嘉麻市の文化財を保存し、活用を図ることを目的として 6 つの施設が設置されている。これらの施設は、合併前の旧 1 市 3 町の各施設を引き継いだものである。展示室の観覧料については、すべて無料である。

◆嘉穂ふるさと交流館（嘉麻市大隈町 449 番地 2）

建 物	木造瓦葺 2 階
建築面積	499 m ²
開館時間	9 : 00～17 : 00
休 館 日	毎週月曜日、国民の祝日 12 月 28 日から翌年 1 月 4 日まで
概 要	嘉穂地区の歴史民俗資料を収蔵、展示



◆稲築文化ふれあい伝承館（嘉麻市山野 1619 番地 4）

建 物	鉄骨 2 階
建築面積	242 m ²
開館時間	9 : 00～17 : 00
休 館 日	毎週月曜日 国民の祝日の翌日（日曜日のときは火曜日）
概 要	県指定無形民俗文化財「山野の楽」関連 の資料等を展示



◆碓井郷土館（嘉麻市上臼井 767 番地、織田廣喜美術館との複合施設）

建 物 鉄筋コンクリート

展示室面積 346 m²

開館時間 9：30～17：30

休 館 日 毎週月曜日（国民の祝日のときは火曜日）
12月28日から翌年1月4日まで

概 要 嘉麻市の主要な歴史民俗資料を展示



◆碓井平和祈念館（嘉麻市上臼井 767 番地、碓井図書館との複合施設）

建 物 鉄筋コンクリート

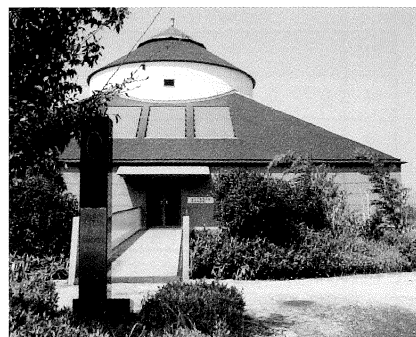
展示室面積 383 m²

開館時間 9：30～17：30（日曜・祝日は17：00）

休 館 日 毎週月曜日（国民の祝日のときは火曜日）
図書整理日

12月28日から翌年1月4日まで

概 要 主に太平洋戦争関連の資料を収蔵、展示



◆稲築ふるさと資料室（嘉麻市岩崎 1143 番地 3、稲築住民センター内）

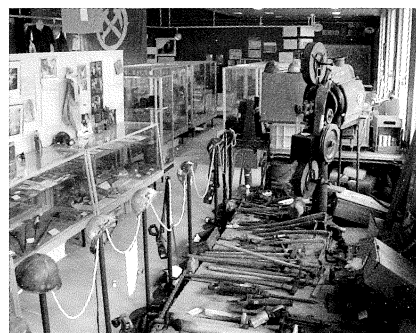
建 物 鉄筋コンクリート

展示室面積 115 m²

開館時間 9：00～17：00

休 館 日 毎週土曜日、日曜日、国民の祝日
12月29日から翌年1月3日まで

概 要 稲築地区の歴史民俗資料を収蔵、展示



◆山田郷土資料室（嘉麻市上山田 451 番地 3、山田市民センター内）

建 物 鉄筋コンクリート

展示室面積 58 m²

開館時間 9：00～17：00

休 館 日 毎月第2・4日曜日

12月29日から翌年1月3日まで

概 要 山田地区の歴史民俗資料を収蔵、展示



II 平成 24 年度の事業概要

1 決算

平成 24 年度の文化財保護事業にかかる決算を次の 7 つの事業に分けて示している。

稲築文化ふれあい伝承館の施設管理・運営にかかる「文化ふれあい伝承館運営費」、碓井郷土館及び碓井平和祈念館の展示運営にかかる「郷土館及び平和祈念館運営費」、嘉穂ふるさと交流館の施設管理・運営にかかる「ふるさと交流館費」、嘉麻市文化財保護審議会の運営にかかる「文化財保護審議会費」、文化財の調査、開発行為等の事前審査等にかかる「文化財調査費」、指定文化財等の維持管理にかかる「文化財維持管理費」「指定文化財補助・助成事業」、展示会・講座等の教育普及活動にかかる「文化財教育普及費」である。

【表 1 事業費内訳】

NO	事業別	歳出(円)	歳入(円)	歳入説明
1	文化ふれあい伝承館運営費	2,293,687		
2	郷土館及び平和祈念館運営費	4,374,111		
3	ふるさと交流館費	1,378,905	4,300	施設使用料
4	文化財保護審議会費	109,800		
5	文化財調査費	2,340,478	1,250,000	国庫補助金
6	指定文化財の維持管理費	898,059		
7	指定文化財補助・助成事業	2,748,800		
8	歴史民俗教育普及事業	4,212,254	9,800	刊行物売上
	計	18,356,094	1,264,100	

2 文化財保護事業

(1) 文化財保護審議会

嘉麻市文化財保護審議会は、嘉麻市文化財保護条例(平成 18 年 3 月 27 日施行)に基づき、文化財保護に関し、教育委員会の諮問に応じて審議することを目的として設置されている。

【表 2 委員名簿】

NO	役職	氏名	部門	所属・経歴等
1	会長	香月靖晴	民俗	日本民俗学会員
2	副会長	豊福英之	嘉穂地区	元嘉穂町文化財専門委員
3	委員	石井春美	山田地区	元山田市文化財保護審議会委員
4	委員	梅根健次郎	稲築地区	元稲築町文化財保護審議会委員
5	委員	鹿田則光	碓井地区	元碓井町文化財保護審議会委員
6	委員	石瀧豊美	近代史	イシタキ人権学研究所
7	委員	緒方知美	美術工芸	筑紫女学園大学
8	委員	岡野昌明	天然記念物	(財)福岡県緑化センター
9	委員	桃崎祐輔	考古学	福岡大学人文学部

任期：平成 24 年 4 月 1 日から平成 26 年 3 月 31 日まで

◆第1回 審議会内容

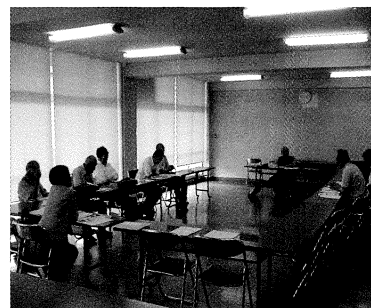
日 時：平成24年7月12日（木）14：00～15：30

- ・施設検討部会委員選出
- ・鮭神社の夫婦クス補修について報告
- ・国登録文化財候補「寒北斗酒蔵・小野谷の火の見櫓」について報告

◆第2回 審議会内容

日 時：平成25年3月22日（金）14：00～15：30

- ・平成24年度の主な実施事業及び25年度事業について
- ・施設検討部会について



(2) 文化財の事前審査

本事業は、市内でおこなわれる開発行為等の土木工事を早期に把握し、文化財保護との調整を円滑に図ることを目的として実施している。

本年度の事前審査件数は96件で、内訳は書類審査94件、試掘調査1件、工事立会1件であった。試掘調査及び工事立会ではいずれも埋蔵文化財は確認できなかった。なお、事前審査件数には土地評価等の照会を含む。

【表3 工事立会、試掘・確認調査一覧】

NO	照会日	調査日	開発目的	対象地	審査方法	審査結果
1	7月18日	3月26日	通信基地	東畑360	立会調査	文化財無
2	9月20日	2月15日	防火水槽	千手1821-3	試掘調査	文化財無

(3) 埋蔵文化財の再整理等

本事業は、市内において学術的重要度の高い埋蔵文化財を対象にその活用を図るため、国庫補助事業を受け出土遺物の再整理と写真・図面のデジタル化を行うことを目的に行った。

本年度は県指定史跡「沖出古墳」出土遺物の精査を行い、展示資料、教育普及資料として活用が見込めるものを選定し、再整理と復元を行った。また遺構写真や図面の1部のデジタル化を行い、写真台帳を作成した。

(4) その他

◆伝統芸能の保存・継承に係る助成

県指定無形民俗文化財「山野の楽」保存団体への補助金交付。

市指定無形民俗文化財「平山獅子舞」、「下臼井西盆綱」保存団体への補助金交付。

一般コミュニティ助成事業による「上西郷中村・蔵屋敷獅子舞保存会」への補助金交付。

3 教育普及事業と歴史民俗資料展示・保管施設の運営

(1) 沖出古墳特別公開

本事業は、遠賀川流域の関係市町村が協同で春と秋におこなっている「遠賀川流域の古墳同時公開」事業の参加事業として実施している。

会場の沖出古墳公園では、沖出古墳ガイドボランティア「いしくしろ」による古墳の案内、石室の特別公開に加え、勾玉つくりや弓矢体験等のイベントも実施している。

◆春季特別公開

日 時：平成 24 年 4 月 14 日（土）、15 日（日）

時 間 9：30～16：00

見学者：215 名（市内：78 名、市外：69 名、県外：68 名）

◆秋季特別公開

日 時：平成 24 年 10 月 20 日（土）、21 日（日）

時 間：9：30～16：00

見学者：97 名（市内：50 名、市外：43 名、県外：4 名）



(2) 展示会

本事業は、嘉麻市歴史民俗資料展示・保管施設の収蔵品を活用して、嘉麻市および筑豊地域の歴史・文化等を紹介する「嘉麻市歴史民俗ミニ企画展」として実施している。

本年度は、嘉麻市碓井郷土館が所蔵する山本作兵衛の原画のうち、明治から大正を画いた約 60 点を展示した。また、平和イベントの一環として、嘉麻市碓井平和祈念館が収蔵する戦時資料の中から、地元の作家である故香椎敬介氏の版画作品「終戦忌」を中心に過酷な戦争体験への思いが伝わる作品約 30 点を展示し、合わせて戦争体験者の生の声を聞く「語り、伝える 戦争の話」を開催した。

事業名：山本作兵衛原画展～嘉麻市コレクションから見るヤマの世界～

期 間：平成 24 年 5 月 3 日（木）から平成 24 年 6 月 17 日（日）まで

会 場：嘉麻市立織田廣喜美術館

観覧料：有料

見学者：1,946 名



事業名：戦争体験者が伝えるもの～香椎敬介版画「終戦忌」を中心に～
 期 間：平成 24 年 7 月 31 日（火）から平成 24 年 8 月 22 日（水）まで
 会 場：嘉麻市碓井平和祈念館
 観覧料：無料
 見学者：388 名(市内：103 名、市外 285 名)



事業名：語り、伝える 戦争の話
 日 時：平成 24 年 8 月 18 日（土）
 時 間：10：00～12：00
 会 場：嘉麻市碓井平和祈念館
 参加料：無料 参加者：28 名
 講 師：①西川 光義氏（元予科練生）
 ②林田 勝彦氏（元陸軍兵）
 ③伊藤 久次氏（遺族）



（3）シンポジウム

筑豊文化財行政連絡協議会と共催で、6 世紀の古代史を対象にした「ミヤケと渡来人」というテーマで文献史学、日本考古学、韓国考古学の立場から 3 名によるパネルディスカッション形式でシンポジウムを開催した。合わせてロビー及び大研修室では平成 22・23 年度に筑豊地区で発掘調査を実施した各自治体による調査速報会をポスターセッション形式で行った。

事業名：掘ったバイ筑豊 2012 シンポジウム「6 世紀の九州島と渡来人」

日 時：平成 24 年 11 月 10 日（土）
 時 間：9：30～16：00
 会 場：嘉徳生涯学習センター「夢サイトかほ」
 観覧料：無料
 参加者：128 名（市内：31 名、市外 97 名）
 パネリスト：①田中 史生氏（関東学院大学）
 ②桃崎 祐輔氏（福岡大学）
 ③朴 天秀氏（韓国慶北大学）



(4) 講師派遣等

外部団体等からの依頼を受けて、本市の職員が、史跡、展示施設等の見学案内及び市内小学校等の学習支援等をおこなっている。本年度は24件の講師依頼等があった

【表4 講師派遣等一覧】

NO	申請日	依頼元	内容	実施日
1	5月14日	稲築東小学校(3年生)	山本作兵衛原画展/碓井郷土館/平和の灯の案内説明	6月13日
2	5月21日	NPO法人 遠賀川流域住民の会	「久保田堰の舟入り」についての案内説明	6月17日
3	5月22日	強制連行を考える会	日本と朝鮮半島との文化交流について/山本作兵衛原画展の案内説明	6月3日
4	6月2日	遠賀町住民課人権推進係	山本作兵衛原画展/碓井郷土館/平和祈念館の案内説明	6月2日
5	6月8日	うすい琴平会	大牟田三池炭鉱関連近代化遺産についての案内説明	6月24日
6	7月5日	個人	嘉麻市内文化財の案内説明	7月30日
7	8月6日	嘉麻市文化協会嘉穂支部	大隈城、母里太兵衛、麟翁寺の講話	8月23日
8	8月7日	歴史ボランティア直方を語る会「とおれんじ」	益富城についての案内説明	10月27日
9	8月12日	中間市福岡県教職員組合	碓井平和祈念館案内説明	8月12日
10	8月19日	久留米市田主丸地域解放子ども会	碓井平和祈念館案内説明	8月19日
11	10月16日	碓井中学校	人権文化発表会聞き取り学習について案内説明	10月26日
12	10月25日	個人	稲築ふるさと資料室/文化ふれあい伝承館案内説明	10月25日
13	11月7日	嘉麻市産業振興課PR係	観光ルート案内説明	11月7日
14	11月8日	福岡市城南区长尾校区人権尊重推進協議会	碓井平和祈念館案内説明	11月9日
15	11月14日	筑紫野市教育委員会	碓井平和祈念館案内説明	11月14日
16	1月8日	西日本新聞社	碓井郷土館案内説明	1月8日
17	1月17日	千手小学校	ふるさと交流館案内説明	2月12日
18	1月30日	嘉穂地区公民館足白分館	嘉麻市内文化財の案内説明	3月1日
19	2月7日	佐賀市巨瀬町蓮池校区同推協	碓井平和祈念館案内説明	2月27日
20	2月10日	福岡県議会民主党・県政クラブ県議団	山本作兵衛原画の案内説明	2月19日
21	2月21日	稲築西小学校	稲築ふるさと資料室案内説明	2月27日
22	2月22日	稲築東小学校	山野の石像群/山野の楽など伝統文化についての案内説明	3月4日
23	2月26日	小郡市同和教育教材等作成委員会	碓井平和祈念館案内説明	2月26日
24	3月8日	大隈小学校	ふるさと交流館案内説明	3月12日

(5) 歴史民俗資料展示・保管施設の見学者数と施設の利用状況

嘉麻市歴史民俗資料展示・保管施設6施設の内、稲築ふるさと資料室、山田郷土資料室を除く、4館の見学者数および附属施設の利用者数を計上している。附属施設には稲築文化ふれあい伝承館の和室、嘉穂ふるさと交流館の研修室があり、外部からの利用も可能である。

【表5 見学者数と施設の利用状況一覧】

(単位:人)

施設名	見学者数			施設利用者数
	一般	小中学生以下	計	
嘉穂ふるさと交流館	283	32	315	492
稲築文化ふれあい伝承館	157	33	190	422
碓井郷土館	4,256	391	4,647	—
碓井平和祈念館	1,487	269	1,756	—
合計	6,183	725	6,908	941

(6) 資料の利用状況等

歴史民俗資料展示・保管施設で収蔵している資料の外部団体等への貸出、資料の受け入れ等をおこなっている。本年度の資料の貸出は16件、資料の模写等は15件、資料の寄贈は4件であった。

【表6 資料の貸出一覧】

NO	申請日	貸出先	資料内容	数量	利用目的
1	5月28日	鴨生保育園	山野炭鉱関連資料	4	学習
2	5月28日	山野保育園	山野炭鉱関連資料	4	学習
3	5月30日	稲築東小学校	山野炭鉱関連資料	4	授業
4	6月12日	知性社	山上憶良関連資料(パンフレット)	2	出版物掲載
5	7月10日	飯塚市歴史資料館	碓井平和祈念館収蔵の戦争関連資料	12	展示
6	7月13日	水巻町教育委員会	山本作兵衛原画	5	展示
7	8月30日	鞍手町教育委員会	アミダ遺跡・藤右エ門畑遺跡出土品	14	展示
8	9月19日	中間市教育委員会	山本作兵衛原画(旧工藤久氏所蔵品)	40	展示
9	9月26日	NPO法人アイアートレボ	山本作兵衛原画	39	展示
10	9月30日	鞍手町教育委員会	アミダ遺跡・藤右エ門畑遺跡出土品	14	印刷物掲載
11	1月16日	稲築東小学校	糸車	1	授業
12	1月21日	九州国立博物館	原田遺跡A-15木棺墓出土品 小銅鐸ほか	178	展示
13	1月26日	九州朝日放送	山野炭鉱関連資料	1	撮影
14	2月12日	稲築東小学校	おひつ、めしかご、こたつ、火のし、ぐり	5	授業
15	2月17日	九州大学院生	田中松月氏関連資料	142	出版物掲載
16	2月26日	九州大学院生	田中松月氏関連資料	155	出版物掲載

【表7 資料の模写等一覧】

NO	申請日	利用者	資料内容	数量	利用目的
1	4月2日	稲築志耕館高校同窓会	三井山野炭鉱画像データ	37	講演会
2	4月4日	九州歴史資料館	沖出古墳全景写真（整備後）	1	展示
3	5月25日	佐賀部落解放研究所	『稲築町史下巻』劇場経営者「山内嘉市」について、劇場の興行状況等の資料	2	研究
4	6月12日	知性社	山上憶良歌碑の写真	1	出版物掲載
5	6月29日	NHKプラネット九州支社	豊臣秀吉陣羽織の写真	1	展示
6	6月29日	中間市教育委員会	山本作兵衛原画	8	展示
7	7月10日	福岡大学人文学部生	古高取焼の陶器類	20	卒業論文
8	7月10日	嘉麻市社会福祉協議会	三井山野炭鉱野球部優勝旗・写真	1	印刷物掲載
9	7月25日	文榮出版社	山野の楽写真	1	印刷物掲載
10	8月17日	有限会社 三猿舎	沖出古墳空中写真	1	出版物掲載
11	9月13日	スイミングプラザなつき	三井山野炭鉱画像データ	37	展示
12	2月20日	図書出版 海鳥社	益富城礎石の写真データ	1	出版物掲載
13	2月26日	九州大学院生	田中松月氏資料の写真データ	一式	出版物掲載
14	2月26日	福岡市美術館	高取山田窯斑釉茶碗	1	出版物掲載
15	3月8日	中間市文化遺産活性化実行委員会	山本作兵衛原画写真データ	1	出版物掲載

【表8 資料の寄贈一覧】

NO	申請日	寄贈者	資料内容	数量	展示・保管場所
1	4月1日	中島正美	和服裁縫見本	1	碓井郷土館
2	8月1日	林田勝彦	雑誌（週間朝日・アサヒグラフ）	64	碓井平和祈念館
3	8月20日	鶴田繁俊	鉄道線路図・京都線列車運転時分表	2	碓井平和祈念館
4	10月26日	手島太一	九州山義雄関の化粧まわし	1	碓井平和祈念館

(7) その他

◆印刷物の作成

『6世紀の九州島 ミヤケと渡来人』予稿集

掘ったバイ筑豊 2012 in 嘉麻 古代史シンポジウム

発行年月日：平成24年11月10日 発行部数：200部

『嘉麻市文化財年報 6』平成23年度事業の報告

発行年月日：平成25年3月31日 発行部数：200部

III 受領図書

朝倉市教育委員会
桑原屋敷遺跡
黒川院Ⅱ
朝倉市文化財年報(H22年度)
朝倉市ふるさと人物誌編集委員会
ふるさと人物誌－朝倉に光を掲げた人々－
安心院町教育委員会
安心院地区遺跡群発掘調査概報Ⅱ
安心院地区遺跡群発掘調査概報Ⅲ
安心院地区遺跡群発掘調査概報Ⅳ
阿蘇市教育委員会
下の原遺跡
飯塚市教育委員会
川島5号墳
嶋廻遺跡
旧目尾炭鉱
指宿市教育委員会
敷領遺跡 大園原遺跡 山王遺跡 森山遺跡
南丹波遺跡Ⅱ
敷領遺跡
平成23年度市内遺跡確認調査報告書
平成21・22年度 博物館年報・紀要
植木町教育委員会
石川山古墳群Ⅱ
北無田遺跡
杓道遺跡 鬼迫横穴群
植木町・玉東町西南戦争遺跡群連携保存活用協議会
西南戦争ガイドブック 植木・玉東
うきは市教育委員会
若宮外屋敷遺跡2
仁右衛門畑遺跡
若宮遺跡2
若宮遺跡3
三春大碓遺跡3
生葉北遺跡
宇佐市教育委員会
市内遺跡発掘調査概報20
別府遺跡1
宇美町教育委員会
宇美町内遺跡発掘調査報告書
宇美町内遺跡分布地図
臼杵市教育委員会
木所遺跡
大分市教育委員会
大分市埋蔵文化財調査概要報告
下郡遺跡群Ⅱ
米竹遺跡
大道条理跡
大道遺跡群5
羽田遺跡3
府内城・城下町跡8
鶴崎御茶屋跡
横尾遺跡5
丹生川坂ノ市条理跡
米竹遺跡
末広遺跡2
岡山理科大学
第13回『岡山学』シンポジウム 岡山の災害を科学する
岡山の災害を科学する
半山山牛砲台跡発掘調査概報
佐山新池遺跡群第1次発掘調査概報
小郡市教育委員会
大保横枕遺跡2
上岩田遺跡Ⅳ
吹上南立石遺跡2
三沢寺小路遺跡6
小坂井屋敷遺跡3
福童町遺跡9
小郡市内伝承調査活用事業報告書
小郡官衙遺跡群 小郡官衙遺跡 上岩田遺跡 保存管理計画書 第1分冊 本文編
小郡官衙遺跡群 小郡官衙遺跡 上岩田遺跡 保存管理計画書 第2分冊 資料編
小郡市埋蔵文化財調査センター
弥生のムラ
大野城市教育委員会
大野城市の文化財第44集
史跡牛頭須恵器窯跡保存管理計画書
金山遺跡Ⅰ
乙金地区遺跡群4
小田浦遺跡群2
乙金地区遺跡群5

御笠の森遺跡4
谷川遺跡Ⅱ
大牟田市教育委員会
三池祇園社祭礼行事“三池の大蛇山”民俗調査報告書
春日市教育委員会
H22年度 春日市文化財年報
先ノ原遺跡－1～3次調査
袖ノ木A遺跡2－1次調査－
川久保B遺跡2－2次調査－
須玖岡本遺跡5－坂本地区5・6次調査の報告及び考察－
堂園遺跡
川崎町教育委員会
宮前遺跡群
香春町教育委員会
郷土史誌かわら第七十五集
苅田町教育委員会
天明三年 卯歳御用日記
恵良宏氏旧蔵文書目録
北九州市教育委員会
小倉城二ノ丸家老屋敷跡2
有毛太郎坊山遺跡 第2地点
長野A遺跡
北九州市芸術文化振興財団
蒲生大群遺跡5(10区の調査)
城野遺跡2(1C区の調査)
城野遺跡3(3B・3D区の調査)
城野遺跡4(2区の調査)
城野遺跡5(4区の調査)
小倉城三ノ丸跡第6地点5(4区と5区の調査)
長野尾登遺跡第2地点(M1区・M2区の調査)
長野尾登遺跡第2地O・P区
長野小西田遺跡5(G・B－1・F区の調査)
長野コイトヲ遺跡4(第1次調査)
長野小西田遺跡6
峠遺跡第5次調査2(2区～5区の調査)
小倉城三ノ丸跡第8地点(2区の調査)
長浜遺跡第8地点
重留遺跡第11地点(B区・C区の調査)
馬場田遺跡(1区・2区の調査)
石田・原遺跡第7地点
日吉神社遺跡第3地点
備後守屋鋪跡
高島遺跡(第4次調査)
水町遺跡第2地点
鍛冶町遺跡第3地点
高野遺跡第4地点
水町遺跡第3地点
能行遺跡第4地点
研究紀要第26集
埋蔵文化財調査室年報(平成22年度)
九州国立博物館
九州最古の狩人とその時代
刻漆
東風西声 2010
東風西声 2011
琉球と袋中人展
館蔵水墨画名品展
日本とタイふたつの国の巧と美
黄檗
細川家の至宝
よみがえる国宝
契丹
平山郁夫 シルクロードの軌跡
日本医術のことはじめ
横河民輔コレクション 中国陶磁名品選
九州歴史資料館
九州歴史資料館年報(平成23年度)
研究論集37
北部九州の霊山と経塚
大宰府史跡発掘調査報告書Ⅶ
大宰府政庁周辺官衙跡Ⅲ
矢加部町屋敷遺跡Ⅳ 蒲船津西ノ内遺跡 蒲船津水町遺跡
伊良原Ⅲ
大久保向原遺跡 大敷遺跡
築城千代遺跡
宮原金山遺跡
下木佐安堂遺跡 東蒲池蓮池遺跡 西蒲池池田遺跡
東九州自動車道関係 埋蔵文化財調査報告(行橋市延永ヤミヨ園遺跡Ⅱ区の調査Ⅰ
東九州自動車道関係 埋蔵文化財調査報告3
一般国道322号八丁峠道路建設関係埋蔵文化財発掘調査報告書 野鳥遺跡

宮内庁書陵部
書陵部紀要
熊本県上益城郡山都町教育委員会
矢部城(愛蔵寺城)測量調査報告書
国東市歴史体験学習館
国東市歴史体験学習館年報 第11号
熊本大学文学部考古学研究室
考古学研究室報告第47集
熊本大学埋蔵文化財調査センター
年報2010年度
熊本大学構内遺跡発掘調査報告Ⅶ
鞍手町歴史民俗博物館
縄文時代展
久留米市教育委員会
中国・朝鮮陶磁の美
久留米市文化財保護課年報Vol.7(平成21年度版)
筑後国府跡
久留米市城外郭遺跡
秋成遺跡
山ノ神古墳群
筑後国府跡
榊原侍屋敷遺跡
二本木遺跡群Ⅹ
旗原遺跡
筑後国府跡
久留米城下町遺跡(亀屋町)
中原遺跡
久留米市内遺跡群
筑後国府跡
久留米大学比較文化研究所
久留米大学比較文化研究所年報第4号
久留米大学比較文化研究所年報第5号
上毛町教育委員会
下唐原龍右工門屋敷遺跡
垂水地区遺跡群Ⅲ
百留横穴墓群
甲佐町教育委員会
鶴ノ瀬堰・上場往遺跡
高知大学人文学部考古学研究室
古墳時代終末期の大型横穴式石室にみる瀬戸内とその周辺の政治的関係
小倉山古墳測量調査報告書
國學院大学文学部考古学研究室
穂高古墳群
本ノ木遺跡・卯ノ木泥炭層遺跡
佐賀県教育委員会
中原遺跡Ⅵ
矢作遺跡
佐賀県内遺跡確認調査報告書29
佐賀県立名護屋城博物館
名護屋城跡
鍋島直茂陣跡
世界人権問題研究センター
世界人権問題研究センター年報
世界人権問題研究センター共同研究 2011年度「年報」別冊
島根教育委員会
台湾 金瓜石・端芳鉱山と黄金博物館
石見銀山遺跡関連講座記録集
下関市立豊北歴史民俗資料館
中山太一と郷土
新宮町教育委員会
国指定史跡 相島積石塚群保存整備事業報告書Ⅰ
水平社博物館
水平社博物館研究紀要第十五号
総務省
知のデジタルアーカイブ
高松市教育委員会
空港跡地遺跡
北山浦遺跡
林宗高遺跡
奥の坊遺跡群Ⅹ
横内東遺跡
田川市石炭・歴史博物館
田川市石炭・歴史博物館 館報第5号
大宰府市教育委員会
大宰府条坊跡42
大宰府市文化ふれあい館
大宰府の民俗2
筑後市教育委員会
尾島町遺跡Ⅱ
筑後市内遺跡群ⅩⅣ

山ノ井松延遺跡
尾島町遺跡Ⅲ
熊野屋敷遺跡
長浜半屋敷遺跡
徳久アサミ遺跡
羽犬塚山ノ前遺跡Ⅲ
筑後市内遺跡群ⅩⅤ
筑紫女学園大学・短期大学部
西国浄土真宗文化財調査報告書(一)
筑前町教育委員会
岩焼遺跡・ロケ坪遺跡・曾根田前田遺跡
久間遺跡・宝楽遺跡・上林古墳(上巻)
久間遺跡・宝楽遺跡・上林古墳(下巻)
対馬市教育委員会
対馬市文化財シンポジウム 対馬の古代を探る
天理大学付属天理参考館
天理参考館第25号
台湾平埔族・生活文化の記憶
土井ヶ浜遺跡・人類学ミュージアム
研究紀要第7号
東峰村教育委員会
松尾城跡保存整備事業報告書
東京大空襲・戦災資料センター
アメリカ軍無差別爆撃の写真記録
那珂川町教育委員会
内田遺跡群Ⅱ
長崎県
長崎県ミュージアムガイドブック
長崎県雲仙市教育委員会
鍋島陣屋跡
小ヶ倉A遺跡
奈良大学文学部文化財学科
文化財学報第三十集
奈良文化財研究所埋蔵文化財センター
環境考古学10 魚類標本リスト
マイクロフォーカスX線CTを用いた木造神像彫刻の非破壊年輪年代調査(1)
東日本大震災 被災文化財レスキュー
2010年度 埋蔵文化財関係統計資料
「南京・閉ざされた記憶」展実行委員会
南京大虐殺
西日本文化協会
西日本文化No456
西日本文化No457
西日本文化No459
西日本文化
西日本文化No460
西日本文化No461
日本評論社
田沼肇全活動
日本文化財保護協会
埋蔵文化財調査要覧
直方市教育委員会
光福寺遺跡
森ヶ下遺跡
殿町遺跡
直方市内遺跡群Ⅱ
直方市直方伝統的建造物群保存対策調査報告書
JP直方駅舎
直方市図書館
直方市立図書館所蔵資料目録
久山町教育委員会
首羅山遺跡
平戸市教育委員会
市内遺跡確認調査報告書ⅩⅠ
福岡県文化財調査研究委員会
豊前神楽調査報告書
福岡県人権研究所
リベラシオンno. 146
リベラシオンno. 147
リベラシオンno. 149
福岡県立大学付属研究所
研究報告叢書
福岡市教育委員会
福岡市埋蔵文化財年報 VOL. 25
有田・小田部49
有田・小田部50
井尻B遺跡2
今宿五郎江11
今宿地区古墳群詳細分布調査報告
谷上古墳群Ⅰ

附 指定文化財一覧

NO	区分	名称	種目	指定年月日	所在地等
1	国	古処山のツゲ原始林	特別天然記念物	昭和2年4月8日 昭和27年3月29日	千手(古処山)
2	国	華文刺縫陣羽織	重要文化財(工芸)	昭和35年6月9日	大隈町733番地
3	県	石造三重塔 附 阿弥陀如来石仏 十一面観音石仏	有形文化財(考古)	昭和34年3月31日	平905番地3
4	県	木造白衣観音坐像	有形文化財(彫刻)	昭和45年5月2日	下山田288番地
5	県	鎌田原弥生墳墓群出土品一括	有形文化財(考古)	平成11年3月19日	大隈町449番地2
6	県	原田遺跡出土品一括	有形文化財(考古)	平成11年3月19日	大隈町449番地2
7	県	山野の石像群	有形民俗文化財	昭和34年3月31日	山野(若八幡神社)
8	県	山野の楽	無形民俗文化財	昭和33年11月13日 昭和51年4月24日	山野(若八幡神社)
9	県	鎌田原弥生墳墓群	史跡	平成7年1月9日	馬見123番地1
10	県	沖出古墳	史跡	平成9年7月25日	漆生78番地1、2
11	県	白馬山のバクチノキ	天然記念物	昭和57年4月1日	下山田(白馬山)
12	県	千手川の甌穴群	天然記念物	平成21年3月30日	上臼井3055番地
13	市	木造薬師如来坐像及び十二神将像	有形文化財(彫刻)	昭和58年2月10日	宮吉116番地
14	市	木造如来形立像	有形文化財(彫刻)	昭和58年2月10日	宮吉116番地
15	市	木造如意輪観音坐像	有形文化財(彫刻)	昭和58年2月10日	大隈町434番地
16	市	古高取抹茶碗	有形文化財(工芸)	平成5年1月19日	上山田1347番地10
17	市	門前寺六地藏塔	有形文化財(彫刻)	平成6年1月13日	下山田361番地2
18	市	聖トマス石像	有形文化財(彫刻)	平成6年11月4日	下山田978番地
19	市	五穀神社出土・唐草文方格規矩四神鏡	有形文化財(考古)	平成7年7月26日	上臼井767番地
20	市	下臼井西盆綱	無形民俗文化財	平成7年7月26日	下臼井
21	市	平山獅子舞	無形民俗文化財	平成9年5月28日	平山
22	市	鮭神社の夫婦クス	天然記念物	昭和55年3月8日	大隈542番地
23	市	北斗宮の大クス	天然記念物	昭和55年3月8日	大隈町988番地1
24	市	不動丸の大クス	天然記念物	昭和55年3月8日	牛隈787番地
25	市	中村天神社のナギ	天然記念物	昭和55年3月8日	上西郷747番地
26	市	白馬山のムクロジ	天然記念物	平成7年9月27日	下山田(白馬山)
27	市	三郎丸の大クス	天然記念物	平成8年2月27日	口春322番地
28	市	千手小学校のケヤキ	天然記念物	平成9年2月24日	千手1253番地1
29	市	熊ヶ畑山のシラカシ	天然記念物	平成14年12月25日	熊ヶ畑
30	市	秋月(豊前)街道 古八丁越	史跡	平成22年5月11日	泉河内



嘉麻市文化財年報 7

平成24年度事業の報告

平成27年3月31日

発行 嘉麻市教育委員会

嘉麻市大隈町733番地

印刷 (株)ワールドプリンティング

飯塚市幸袋576番地13