

嘉麻市文化財年報 3

平成 20 年度事業の報告

2 0 0 9

嘉麻市教育委員会

嘉麻市文化財年報 3

平成 20 年度事業の報告



千手川の甌穴群（福岡県指定天然記念物）

指定年月日：平成 21 年 3 月 30 日

【目 次】

| | | |
|-----|--------------------------------|----|
| I | 組織及び施設の概要 | 1 |
| 1 | 組織・職員 | 1 |
| 2 | 歴史民俗資料展示・保管施設 | 1 |
| II | 平成20年度の事業概要 | 3 |
| 1 | 決 算 | 3 |
| 2 | 文化財保護事業 | 3 |
| | (1) 文化財保護審議会 | |
| | (2) 文化財の事前審査 | |
| | (3) 文化財の調査 | |
| | (4) その他 | |
| 3 | 教育普及事業と歴史民俗資料展示・保管施設の運営 | 6 |
| | (1) 沖出古墳特別公開 | |
| | (2) 展示会 | |
| | (3) 講 座 | |
| | (4) 文化の日イベント | |
| | (5) 講師派遣等 | |
| | (6) 歴史民俗資料展示・保管施設の見学者数と施設の利用状況 | |
| | (7) 資料の利用状況等 | |
| | (8) その他 | |
| III | 受領図書 | 11 |
| 付 | 指定文化財一覧 | 14 |

【例 言】

- ・本書は嘉麻市の文化財行政にかかる平成20年度の事業報告である。
- ・本書で使用した写真は文化財係で撮影したものである。
- ・本書の執筆・編集は文化財係でおこなった。

I 組織及び施設の概要

1 組織・職員

| | |
|-------|-----------|
| 教 育 長 | 山 崎 輝 男 |
| 教育部次長 | 秋 吉 俊 輔 |
| 文化課長 | 福 田 勇 |
| 文化財係長 | 福 島 日 出 海 |
| 主 任 | 松 浦 宇 哲 |

2 歴史民俗資料展示・保管施設

嘉麻市歴史民俗資料展示・保管施設条例（平成18年3月27日施行）に基づき、嘉麻市の文化財を保存し、活用を図ることを目的として6つの施設が設置されている。これらの施設は、合併前の旧1市3町の各施設を引き継いだものである。展示室の観覧料については、すべて無料である。

◆嘉穂ふるさと交流館（嘉麻市大隈町449番地2）

| | |
|-------|---------------------------------|
| 建 物 | 木造瓦葺2階 |
| 建築面積 | 499 m ² |
| 開館時間 | 9：00～17：00 |
| 休 館 日 | 毎週月曜日、国民の祝日 12月28日から翌年1月4日まで |
| 概 要 | 嘉穂地区の歴史民俗資料を収蔵、展示 |



◆稲築文化ふれあい伝承館（嘉麻市山野1619番地4）

| | |
|-------|-------------------------------|
| 建 物 | 鉄骨2階 |
| 建築面積 | 242 m ² |
| 開館時間 | 9：00～17：00 |
| 休 館 日 | 毎週月曜日 国民の祝日の翌日（日曜日のときは火曜日） |
| 概 要 | 県指定無形民俗文化財「山野の楽」関連 の資料等を展示 |



◆碓井郷土館（嘉麻市上臼井 767 番地、織田廣喜美術館との複合施設）

建 物 鉄筋コンクリート

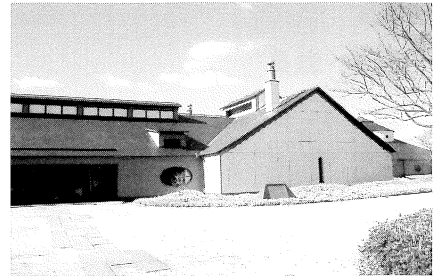
展示室面積 346 m²

開館時間 9：30～17：30

休 館 日 毎週月曜日（国民の祝日のときは火曜日）

12月28日から翌年1月4日まで

概 要 碓井地区の歴史民俗資料を収蔵、展示



◆碓井平和祈念館（嘉麻市上臼井 767 番地、碓井図書館との複合施設）

建 物 鉄筋コンクリート

展示室面積 383 m²

開館時間 9：30～17：30（日曜・祝日は17：00）

休 館 日 毎週月曜日（国民の祝日のときは火曜日）

図書整理日

12月28日から翌年1月4日まで

概 要 主に太平洋戦争関連の資料を収蔵、展示



◆稲築ふるさと資料室（嘉麻市岩崎 1143 番地 3、稲築住民センター内）

建 物 鉄筋コンクリート

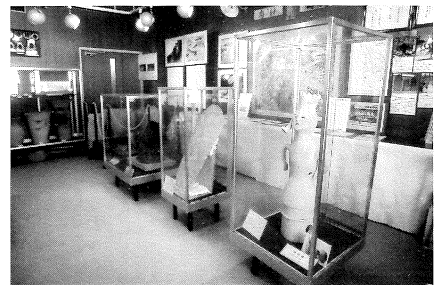
展示室面積 115 m²

開館時間 9：00～17：00

休 館 日 毎週土曜日、日曜日、国民の祝日

12月29日から翌年1月3日まで

概 要 稲築地区の歴史民俗資料を収蔵、展示



◆山田郷土資料室（嘉麻市上山田 451 番地 3、山田市民センター内）

建 物 鉄筋コンクリート

展示室面積 58 m²

開館時間 9：00～17：00

休 館 日 毎月第2・4日曜日

12月29日から翌年1月3日まで

概 要 山田地区の歴史民俗資料を収蔵、展示



II 平成 20 年度の事業概要

1 決算

平成 20 年度の文化財保護事業にかかる決算を次の 7 つの事業に分けて示している。

嘉穂ふるさと交流館の施設管理・運営にかかる「ふるさと交流館費」、稲築文化ふれあい伝承館の施設管理・運営にかかる「文化ふれあい伝承館運営費」、碓井郷土館及び碓井平和祈念館の展示運営にかかる「郷土館及び平和祈念館運営費」、嘉麻市文化財保護審議会の運営にかかる「文化財保護審議会費」、指定文化財等の維持管理にかかる「文化財維持管理費」、文化財の調査、開発行為等の事前審査等にかかる「文化財調査費」、展示会・講座等の教育普及活動にかかる「文化財教育普及費」である。

| NO | 事業別 | 歳 出 (円) | 歳 入 (円) | 歳入説明 |
|----|---------------|------------|-----------|--------------|
| 1 | ふるさと交流館費 | 1,429,548 | 10,040 | 施設使用料 |
| 2 | 文化ふれあい伝承館運営費 | 2,371,430 | 0 | |
| 3 | 郷土館及び平和祈念館運営費 | 868,423 | 0 | |
| 4 | 文化財保護審議会費 | 97,600 | 0 | |
| 5 | 文化財維持管理費 | 3,338,249 | 0 | |
| 6 | 文化財調査費 | 2,291,308 | 1,300,000 | 国庫・県費補助金 |
| 7 | 文化財教育普及費 | 255,734 | 20,500 | 刊行物売上・講座参加費等 |
| | 計 | 10,652,292 | 1,330,540 | |

2 文化財保護事業

(1) 文化財保護審議会

嘉麻市文化財保護審議会は、嘉麻市文化財保護条例(平成 18 年 3 月 27 日施行)に基づき、文化財保護に関し、教育委員会の諮問に応じて審議することを目的として設置されている。

【委員名簿】

| NO | 役 職 | 氏 名 | 部 門 | 所属・経歴等 |
|----|-----|-----------|-------|----------------|
| 1 | 委 員 | 石 井 春 美 | 山田地区 | 元山田市文化財保護審議会委員 |
| 2 | 委 員 | 梅 根 健 次 郎 | 稲築地区 | 元稲築町文化財保護審議会委員 |
| 3 | 委 員 | 鹿 田 則 光 | 碓井地区 | 元碓井町文化財保護審議会委員 |
| 4 | 副会長 | 豊 福 英 之 | 嘉穂地区 | 元嘉穂町文化財専門委員 |
| 5 | 委 員 | 石 瀧 豊 美 | 近代史 | イシタキ人権学研究所 |
| 6 | 委 員 | 緒 方 知 美 | 美術工芸 | 筑紫女学園大学文学部 |
| 7 | 委 員 | 岡 野 昌 明 | 天然記念物 | (財)福岡県緑化センター |
| 8 | 会 長 | 香 月 靖 晴 | 民 俗 | 日本民俗学会員 |
| 9 | 委 員 | 武 末 純 一 | 考古学 | 福岡大学人文学部 |

任 期：平成 20 年 4 月 1 日から平成 22 年 3 月 31 日まで

◆第1回 審議会内容

日 時：平成 20 年 10 月 9 日（木）、14：00～16：00

議事・報告

- ① 平成 18・19 年度の文化財保護及び活用等について(報告)
- ② 「秋月街道古八丁峠越」の市指定について
- ③ 千手川甌穴群の県指定について(報告)

◆第2回 審議会内容

日 時：平成 21 年 1 月 29 日（木）、14：00～16：00

議事・報告

- ① 「秋月街道古八丁峠越」の市指定について
- ② 千手川甌穴群の県指定について(報告)
- ③ 桑野高木神社の碑伝の指定申請について(報告)



(2) 文化財の事前審査

本事業は、市内でおこなわれる開発行為等の土木工事を早期に把握し、文化財保護との調整を円滑に図ることを目的として実施している。

本年度の事前審査件数は 50 件で、内訳は書類審査 47 件、工事立会 3 件であった。

【工事立会、試掘・確認調査一覧】

| NO | 照会日 | 調査日 | 開発目的 | 対象地 | 審査方法 | 審査結果 |
|----|--------|--------|----------|-----------|------|------|
| 1 | 6月26日 | 6月27日 | 携帯電話無線基地 | 鴨生156-55 | 立会調査 | 文化財無 |
| 2 | 12月11日 | 1月22日外 | 防災無線基地 | 山野1604-8外 | 立会調査 | 文化財無 |
| 3 | 3月2日 | 4月15日 | 個人住宅 | 上臼井1182-2 | 立会調査 | 文化財有 |

(3) 文化財の調査

本事業は、文化財の保存活用及び開発行為等で消滅する文化財の記録保存を目的として実施している。本年度は、嘉麻市内遺跡等詳細分布調査及び竹生島古墳群範囲内容確認調査にかかる報告書の作成を国庫補助事業として実施した。また、緊急調査として岩穴古墳の工事立会を実施した。

◆嘉麻市内遺跡等詳細分布調査

調 査 地：嘉麻市内（嘉穂地区）

調査面積：87.35 k m²

調査期間：平成 20 年 2 月 1 日から平成 21 年 3 月 31 日まで

調査概要：本市では市全体を網羅した遺跡地図が未整備なため、開発事業等における埋蔵文化財の問合せに対し、十分な対応ができていない現状にある。そこで、平成20年度から23年度にかけて、市内の遺跡分布調査を実施することにした。本年度は嘉穂地区において古墳が集中する遠賀川左岸の丘陵地帯を中心に踏査した。特に上西郷区では、後期古墳に加え、墳丘が低平な古式古墳がまとまって分布することが分かってきた。遺物ではパンケース1箱分の弥生土器片、須恵器片、陶磁器片等を表面採集した。



◆岩穴古墳工事立会

調査地：嘉麻市下山田207番地

調査面積：5.4㎡

調査期間：平成20年8月30日

調査概要：本古墳は、遠賀川の支流である山田川の右岸、標高約50mの丘陵麓に位置する。現在、古墳の盛土は過去の土木工事等で削平を受け、石室の周囲の一部が残存している状況にある。石室内は土砂で完全に埋没しているが、横穴系の石室



となる可能性が高い。今回、崩落しかけた石室の天井石が民家に落石する可能性があるとの報告を受けたため、地権者と協議したところ、原位置にない天井石の一部を除去した後、植生土嚢を積んで墳丘前面の土砂流出防止の工事を実施することとなり、工事の指導及び立会を行なった。

◆調査報告書の作成

報告書名：「竹生島古墳」福岡県嘉麻市西郷所在古墳の範囲内容確認調査

嘉麻市文化財調査報告書第2集

発行年月日：平成21年3月31日

発行部数：300部

(4) その他

◆伝統芸能の保存・継承に係る助成

県指定無形民俗文化財「山野の楽」保存団体への補助金交付

市指定無形民俗文化財「平山獅子舞」、「下臼井西盆綱」保存団体への補助金交付

3 教育普及事業と歴史民俗資料展示・保管施設の運営

(1) 沖出古墳特別公開

本事業は、遠賀川流域の関係市町村が協同で春と秋におこなっている「遠賀川流域の古墳同時公開」事業の参加事業として実施している。

会場の沖出古墳公園では、沖出古墳ガイドボランティア「いしくしろ」による古墳の案内、石室の特別公開に加え、勾玉つくりや弓矢体験等のイベントも実施している。

◆春季特別公開

日 時：平成 20 年 4 月 19 日（土）、20 日（日）
9：30～16：00

見学者：196 名（市内：95 名、市外：101 名）

◆秋季特別公開

日 時：平成 20 年 10 月 18 日（土）、19 日（日）
9：30～16：00

見学者：150 名（市内：90 名、市外：60 名）



(2) 展示会

本事業は、嘉麻市歴史民俗資料展示・保管施設の収蔵品を利用して、嘉麻市および筑豊地域の歴史・文化を紹介する「嘉麻市歴史民俗ミニ企画展」として主催している。

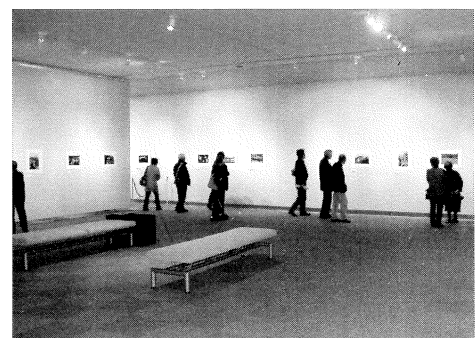
本年度は、嘉麻市教育委員会が所蔵する本田辰己の写真作品 63 点のうち 36 点を選定して展示会を実施した。筑豊の炭鉱を撮り続けた本田の作品は、写真としての芸術性のみならず、記録画としての歴史的価値も高い。一般に暗いイメージで捉えられがちな炭鉱であるが、本田の作品を通して、日本の近代化を支えた筑豊のリアルな雰囲気を広く伝えることを目的とした。

事業名：「本田辰己写真展 ヤマの記憶」展

期 間：平成 20 年 11 月 29 日（土）から平成 21 年 1 月 12 日（月）まで

会 場：嘉麻市立織田廣喜美術館

観覧料：一般 310 円・高大生 210 円・小中生 100 円 見学者：465 名



(3) 講座

本事業は、嘉麻市および筑豊地域の歴史・文化を紹介する「嘉麻市歴史民俗土曜講座」として夏から秋にかけて主催している。

本年度は、「ここがおもしろい！中世の筑豊」というテーマで、中近世の筑豊に造詣の深い二人の講師を九州大学より招聘して実施した。

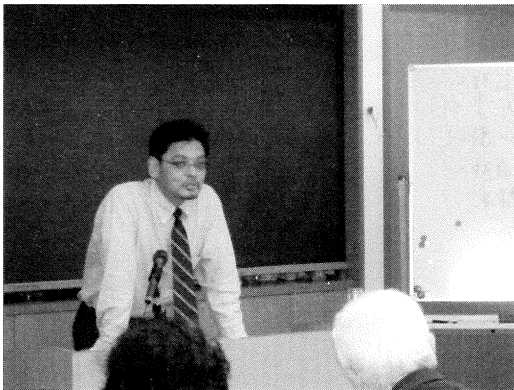
参加費：1回につき 200 円 会 場：嘉麻市立織田廣喜美術館アトリエ

申込者：63名（市内：42名、市外：21名） 参加者延べ数：92名

◆第1回 戦国「郡」大名・秋月種実とその時代

実施日：平成 20 年 10 月 4 日（土） 時 間：13：30～15：00

講 師：九州大学 教授 中野 等 参加者：48名



◆第2回 城郭からみた豊臣政権「九州出兵」直前の筑豊の実像

実施日：平成 20 年 11 月 29 日（土） 時 間：13：30～15：00

講 師：九州大学 助教 木島 孝之 参加者：44名



(4) 文化の日イベント

本事業は、嘉麻市および筑豊地域の歴史・文化を紹介するイベントとして、また、「文化財保護強調週間」期間内の関連行事として、11月3日の文化の日を開催している。

本年度は、中央公民館と協同で矢じりなどの打製石器製作を実施した。講師による製作技法の説明と石器製作の模範実演の後、参加者各自で石器を実際に製作した。

事業名：石器づくりに挑戦

日時：平成20年11月3日(月)、9:00~12:00

会場：嘉穂生涯学習センター 夢サイトかほ

講師：多久市教育委員会 岩永 雅彦

参加者：14名(市内：13名、市外：1名)



(5) 講師派遣等

外部団体等からの依頼を受けて、本市の職員が、史跡、資料館の見学案内及び講座の講師等をおこなっている。本年度は13件の講師依頼等があった。

| NO | 申請日 | 依頼元 | 内容 | 実施日 |
|----|-------|-----------------------|---------------------|--------|
| 1 | 5月26日 | 漆生保育園 | 稲築ふるさと資料室の案内説明 | 5月26日 |
| 2 | 7月1日 | うすい琴平会 | 研修会の講師 | 7月5日 |
| 3 | 8月6日 | 嘉麻市中央公民館 | ふるさと講座の講師 | 8月6日 |
| 4 | 8月8日 | 嘉麻市文化協会 | 理事会研修会の講師 | 8月8日 |
| 5 | 8月19日 | 嘉麻市教育研究所 | 教養研修講座の講師 | 8月19日 |
| 6 | 8月27日 | 川崎町幼稚園 | 碓井郷土館の案内説明 | 8月27日 |
| 7 | 9月8日 | うすい琴平会 | 研修会の講師 | 9月27日 |
| 8 | 11月4日 | 稲築西小学校 | 稲築ふれあい伝承館、五百羅漢の案内説明 | 11月6日 |
| 9 | 11月5日 | 福岡市石丸公民館校区人権尊重推進協議会 | 碓井平和祈念館の案内説明 | 11月18日 |
| 10 | 11月6日 | うすい琴平会 | 研修会の講師 | 11月22日 |
| 11 | 1月27日 | 佐賀市鞠興校区社会人権・同和教育推進協議会 | 碓井平和祈念館の案内説明 | 2月24日 |
| 12 | 2月13日 | 嘉麻市農事区長会 | 稲築文化ふれあい伝承館の案内説明 | 2月13日 |
| 13 | 3月4日 | 嘉麻市生涯学習課 | 稲築地区の史跡等の案内説明 | 3月6日 |

(6) 歴史民俗資料展示・保管施設の見学者数と施設の利用状況

嘉麻市歴史民俗資料展示・保管施設6施設の内、稲築ふるさと資料室、山田郷土資料室を除く、4館の見学者数および付属施設の利用者数を計上している。付属施設には稲築文化ふれあい伝承館の和室、嘉穂ふるさと交流館の研修室があり、外部からの利用も可能である。

【見学者数と施設の利用状況】

| 施設名 | 見学者数 | | | 施設利用者数 |
|-------------|------|--------|------|--------|
| | 一般 | 小中学生以下 | 計 | |
| 嘉穂ふるさと交流館 | 38 | 41 | 79 | 150 |
| 稲築文化ふれあい伝承館 | 163 | 24 | 187 | 15 |
| 碓井郷土館 | 2424 | 411 | 2835 | |
| 碓井平和祈念館 | 1189 | 553 | 1742 | |
| 合 計 | 3814 | 1029 | 4843 | 165 |

(7) 資料の利用状況等

歴史民俗資料展示・保管施設で収蔵している資料の外部団体等への貸出、資料の受け入れ等をおこなっている。本年度の資料の貸出は18件、資料の模写等は12件、資料の寄贈は0件であった。

【資料の貸出】

| NO | 申請日 | 貸出先 | 資料内容 | 数量 | 利用目的 |
|----|--------|--------------|-------------------------------------|----|----------|
| 1 | 3月29日 | 飯塚市歴史資料館 | 沖出古墳・かつて塚古墳・次郎太郎1号墳・西ヶサコ古墳出土品/実物、写真 | 22 | 展示会 |
| 2 | 5月20日 | 嘉麻市立稲築東小学校 | 山野炭鋳体服・救命器/実物 | 2 | 授 業 |
| 3 | 6月5日 | 福岡市博物館 | 益富城出土品、臼井家文書/実物 | 12 | 展示会 |
| 4 | 7月30日 | 飯塚市歴史資料館 | 太平洋戦争関連資料/実物 | 10 | 展示会 |
| 5 | 8月5日 | 香春町教育委員会 | 竹生島古墳・平塚遺跡出土品、東大寺文書複製品/実物、写真 | 21 | 展示会 |
| 6 | 8月19日 | 鞍手町教育委員会 | 次郎太郎1号墳出土埴輪/実物 | 2 | 展示会 |
| 7 | 9月25日 | 直方市教育委員会 | 宮ノ脇遺跡・白門河床遺跡・棧敷原遺跡出土品/実物 | 9 | 展示会 |
| 8 | 10月5日 | 大阪府弥生文化博物館 | 「龍」の線刻弥生土器片/実物 | 1 | 展示会 |
| 9 | 10月10日 | NPO英彦山崇敬奉賛会 | 漆生神楽/写真 | 2 | 印刷物掲載 |
| 10 | 10月22日 | 田川市石炭・歴史博物館 | 山本作兵衛炭坑記録画等/実物 | 28 | 展示会 |
| 11 | 11月3日 | 飯塚市歴史資料館 | 古文書、膳・飯台等の民具/実物 | 52 | 展示会 |
| 12 | 11月10日 | 嘉麻市立稲築西小学校 | 民具 枱/実物 | 4 | 授 業 |
| 13 | 11月10日 | (株) アストラカン大阪 | 山上憶良万葉歌碑/写真 | 2 | WEBサイト掲載 |
| 14 | 11月11日 | 嘉麻市立稲築西小学校 | 山野炭鋳炭坑用具類/実物 | 17 | 授 業 |
| 15 | 11月13日 | 山本作兵衛を読む会 | 山本作兵衛炭坑記録画台帳/実物 | 1 | 調査・研究 |
| 16 | 11月21日 | 九州国立博物館 | 沖出古墳出土腕輪形石製品/実物 | 6 | 展示会 |
| 17 | 2月25日 | (有) 海鳥社 | 鎌田原遺跡/写真 | 2 | 印刷物掲載 |
| 18 | 3月24日 | 九州歴史資料館 | 「龍」の線刻弥生土器片/実物 | 1 | 常設展示 |

【資料の模写等】

| NO | 申請日 | 利用者 | 資料内容 | 数量 | 利用目的 |
|----|--------|-----------------|--------------------------|----|----------|
| 1 | 3月20日 | 東京国立博物館 古谷毅 | 沖出古墳出土埴輪/写真 | 20 | 調査・研究 |
| 2 | 3月31日 | 飯塚市歴史資料館 | 沖出古墳/写真 | 2 | 展示会 |
| 3 | 6月30日 | (株) ノスコ | 皿屋敷伝承地堂宇・井戸/電子データ | 2 | テレビ番組 |
| 4 | 7月4日 | 熊本大学院生 | 原田遺跡・五穀神遺跡・タタラ遺跡出土銅鏡/実物 | 4 | 博士論文 |
| 5 | 7月18日 | (株) フェイス | 碓井平和祈念館展示資料等/実物 | 一括 | 印刷物掲載 |
| 6 | 8月1日 | 浄土真宗本願寺派福岡教区教務所 | 田中松月肖像/電子データ | 1 | 印刷物掲載 |
| 7 | 10月10日 | NPO英彦山崇敬奉賛会 | 漆生神楽/写真 | 2 | 印刷物掲載 |
| 8 | 11月10日 | (株) アストラカン大阪 | 山上憶良万葉歌碑/写真 | 2 | WEBサイト掲載 |
| 9 | 12月1日 | 嘉麻市 個人 | 華紋刺縫陣羽織/電子データ | 1 | WEBサイト掲載 |
| 10 | 12月17日 | 福岡県立大学 林ムツミ | 山本作兵衛炭坑記録画/実物 | 一括 | 調査・研究 |
| 11 | 2月12日 | (財) 水平社博物館 | 松本強二糾弾奈良県部落民大会ポスター/電子データ | 1 | 展示会 |
| 12 | 2月25日 | (有) 海鳥社 | 鎌田原遺跡/写真 | 2 | 印刷物掲載 |

(8) その他

◆印刷物の作成

刊行物：「嘉麻市文化財年報2」平成19年度事業の報告

発行年月日：平成21年3月31日 発行部数：200部

III 受領図書

| |
|-------------------------------|
| 赤村教育委員会 |
| 本河内遺跡群Ⅱ |
| 朝倉市教育委員会 |
| 頓田高見遺跡Ⅳ |
| 屋永西原遺跡Ⅳ |
| 志波原遺跡 |
| 樽原下法寺遺跡Ⅱ |
| 甘木歴史資料館 |
| 甘木歴史資料館収蔵品目録1 |
| 甘木歴史資料館収蔵品目録2 |
| 天草市教育委員会 |
| 木山家文書目録 |
| 中西本家文書目録 |
| 大塚家文書目録 |
| 佐藤・酒井家文書目録 |
| 大矢遺跡 |
| 天草町教育委員会 |
| 上木原遺跡 |
| 飯塚市教育委員会 |
| 上ノ原遺跡 寺ノ前遺跡 前田遺跡 平塚三角遺跡 |
| 狩場・一ツ家・古賀ノ下・東光・椎木浦遺跡 |
| 三郡山遺跡 登尾遺跡 患所遺跡 赤松尾遺跡 |
| 諫早市教育委員会 |
| 貝津横島B遺跡 |
| 丸尾古墳 |
| 井上裕弘 |
| 北部九州弥生・古墳社会の展開 |
| うきは市教育委員会 |
| 若宮外屋敷遺跡 |
| 屋形古墳群 |
| 吉井中町遺跡 |
| 吉井池添遺跡 |
| 屋次郎古墳 |
| 王塚装飾古墳館 |
| 野のまつり 里のいのり |
| 大分県教育庁埋蔵文化財センター |
| 大分県内遺跡発掘調査概報11 |
| 大分県埋蔵文化財年報16 |
| 杵築城下町遺跡2 |
| 豊後府内8 |
| 豊後府内9 |
| 若宮八幡宮遺跡 |
| 豊後府内10 |
| 東田室遺跡 |
| 豊後府内11 |
| 諸田南遺跡A・B・C地区 定留遺跡外野地区 |
| 諸田南遺跡D地区 田代遺跡 上畑成遺跡 馬下遺跡 |
| 一級河川求来里川河川改修工事に伴う埋蔵文化財発掘調査報告書 |
| 岩ノ下岩陰遺跡 |
| 折立遺跡 |
| 黒水遺跡拜香地区 |
| 真木草場遺跡 |
| 大分市教育委員会 |
| 大友府内3 |
| 大分市市内遺跡確認調査概報 |
| 大分市埋蔵文化財調査年報18 |
| 府内城・城下町跡5 |
| 大道遺跡群1 |
| 大友府内12 |
| 玉沢地区茶里跡 |
| 横尾遺跡 |
| 横尾貝塚 |
| 宮苑井ノ口遺跡 |
| 下郡遺跡群 |
| 大川市教育委員会 |
| 大川の民俗 |
| 大阪市立大学人権問題研究センター |
| 人権問題研究8 |
| 大阪人権博物館 |
| アジア・大阪交流史 |
| 大阪人権博物館年報17 |
| 大阪人権博物館紀要 |
| 大阪大学文学研究科考古学研究室 |
| 長尾山古墳第1次発掘調査概報 |
| 大阪府立弥生文化博物館 |
| 倭人がみた龍 |
| 大野城市教育委員会 |
| 森園・ヒケシマ遺跡 |
| 牛頭本堂遺跡群Ⅳ |
| 牛頭本堂遺跡群Ⅴ |
| 牛頭堂跡群 |
| 川原遺跡Ⅰ |
| 御笠の森遺跡Ⅲ |
| 大野城市の文化財40 |
| 牛頭本堂遺跡群Ⅵ |
| 牛頭本堂遺跡群Ⅶ |
| 牛頭本堂遺跡群Ⅷ |
| 牛頭本堂遺跡群Ⅸ |
| 牛頭梅頭遺跡群Ⅱ |
| 牛頭梅頭遺跡群Ⅲ |
| 牛頭梅頭遺跡群Ⅳ |

| |
|-------------------------|
| 牛頭梅頭・本堂遺跡群 |
| 大牟田市教育委員会 |
| 平成18年度大牟田市市内遺跡発掘調査報告書 |
| 大村市教育委員会 |
| 市内遺跡発掘調査概報2 |
| 今富城跡 |
| 市内遺跡発掘調査報告書 |
| 学習研究社 |
| 犬やねこが消えた |
| 春日市教育委員会 |
| 春日市埋蔵文化財年報15 |
| 須玖尾花町遺跡 |
| 下の原遺跡 |
| 須玖岡本遺跡2 |
| ウトグチC遺跡 |
| 春日市奴国の丘歴史資料館 |
| 奴国の丘歴史資料館報5 |
| 粕屋町教育委員会 |
| 丸山城 |
| 郡廳記録(上) |
| 上毛町教育委員会 |
| 能満寺古墳群 |
| 土倉地区遺跡 |
| 恵良古墳群 今蔵遺跡 縄手遺跡 |
| 東下地区遺跡 |
| 上唐原村ノ内遺跡 上唐原山ヶ園遺跡 |
| 下唐原伊柳遺跡B地点 下唐原甚吾久保遺跡 |
| 下唐原伊柳遺跡Ⅱ 下唐原雨色遺跡 |
| 垂水地区遺跡群Ⅰ |
| 川崎町教育委員会 |
| 西川崎遺跡・鎮西原遺跡 |
| 神崎市教育委員会 |
| 神崎宿遺跡 |
| 浜戸立樋門 |
| 熊谷遺跡 八子六本黒木遺跡 |
| 神崎町教育委員会 |
| 八子一本黒木遺跡Ⅰ・Ⅱ区 |
| 右原祇園町遺跡 |
| かんだ郷土史研究会 |
| 天明三卯歳御用日記 |
| 天明六年歳御用日記 |
| 菊田町教育委員会 |
| 国指定史跡御所山古墳 |
| 瑞穂の国の成立Ⅱ |
| 菊地市教育委員会 |
| 下河原中園鶴遺跡 平原遺跡 |
| 森北後田遺跡 藤田上原遺跡 |
| 北九州市教育委員会 |
| 千防遺跡第1・2地点 |
| 志井雀木遺跡第3地点 |
| 金山遺跡第2地点 北方遺跡第9次調査 |
| 一升水遺跡第2地点 |
| 北九州市芸術文化振興財団 |
| 埋蔵文化財調査室年報24 |
| 研究紀要22 |
| 小倉城代米御蔵跡・御普請所跡 |
| 大手町遺跡第7地点 |
| 中島遺跡3 |
| 小倉城御花畠跡2 |
| 蟹住上組遺跡・山口ヶ浦遺跡 |
| 蟹住木古立遺跡2 |
| 緑遺跡2 |
| 長浜遺跡第2地点 |
| 大門遺跡 |
| 黒崎城跡6 |
| 黒崎城跡7 |
| 黒崎城跡8 |
| 穴生森下遺跡 |
| 古川西遺跡3・4・5区 |
| 古川西遺跡・伊崎遺跡 |
| 長野尾登遺跡第2地点 |
| 堀田遺跡 |
| 小倉城御花畠跡3 |
| 小倉城三ノ丸跡第4地点 |
| 米町遺跡 |
| 祇園町遺跡 |
| 大手町遺跡第8地点 |
| 蒲生大野遺跡9区 |
| 室町遺跡第10地点 |
| 備後守屋鋪南側土塁跡 |
| 北九州市立自然史・歴史博物館 |
| 北九州市立自然史・歴史博物館研究報告B類歴史5 |
| 九州国立博物館 |
| 鳥津の国宝と篤姫の時代 |
| 第2回東アジア紙文化財保存修理シンポジウム |
| 国宝大絵巻展 |
| 東風西声 |
| 釈迦誕生図 |
| 京都五山禪の文化展 |
| 国宝天神さま |

| |
|----------------------------|
| 特集陳列博物館と文化財修理 |
| 工芸のいま伝統と創造 |
| 九州大学総合研究博物館 |
| 奴国の南 |
| 九州歴史資料館 |
| 研究論集 |
| 九州歴史資料館年報 |
| 大宰府史跡発掘調査報告書Ⅳ |
| 大宰府史跡発掘調査報告書Ⅴ |
| 京都府埋蔵文化財調査研究センター |
| 京都府埋蔵文化財情報105 |
| 京都府埋蔵文化財情報106 |
| 京都府埋蔵文化財情報107 |
| 清武町教育委員会 |
| 清武上猪ノ原遺跡1 |
| 清武上猪ノ原遺跡3 |
| 熊本大学文学部 |
| 先史琉球の生業と交易 |
| 熊本大学文学部考古学研究室 |
| 千崎古墳群第6次調査報告 |
| 熊本大学埋蔵文化財調査室 |
| 熊本大学埋蔵文化財調査室年報 |
| 熊本大学構内遺跡発掘調査報告Ⅳ |
| 久留米市教育委員会 |
| 秋成遺跡 |
| 久留米市埋蔵文化財調査集報Ⅹ |
| 久留米城外郭遺跡第11次調査 |
| 十間屋敷遺跡 |
| 筑後国府跡 |
| 鞍打遺跡Ⅰ |
| 櫛原侍屋敷遺跡一第10次調査一 |
| 筑後国府跡 |
| 京隈侍屋敷遺跡 |
| 善導寺境内遺跡 |
| 久留米城下町遺跡 |
| 日出原遺跡 |
| 久留米市埋蔵文化財調査集報Ⅹ |
| 二本木遺跡群Ⅴ |
| 京隈侍屋敷遺跡 |
| 久留米市内遺跡群 |
| 筑後国府跡国分寺跡 |
| 筑後国三潯郡街跡Ⅳ |
| 筑後国府跡 |
| 筑後国府跡 |
| 久留米市文化観光部文化財保護課 |
| 久留米市文化財保護課年報4 |
| 郷土の文化財 |
| 高知大学人文学部考古学研究室 |
| 大元神社古墳発掘調査報告書 |
| 小都市教育委員会 |
| 寺福童遺跡 |
| 津古東宮原遺跡Ⅵ |
| 小郡遺跡11・12・13 |
| 三沢寺小路遺跡4 |
| 三沢北中尾遺跡11B地点 |
| 旧松崎旅館油屋 |
| 寺福童遺跡銅戈埋納遺構 |
| 力武内畑遺跡8・9・10 |
| 福童町遺跡7 |
| 小郡向築地遺跡2 |
| 福童町遺跡8 |
| 小城市教育委員会 |
| 明隈遺跡 |
| 五和町教育委員会 |
| 一尾貝塚 |
| 西都市教育委員会 |
| 寺崎遺跡 |
| 市内遺跡発掘調査概要報告書13 |
| 堂ヶ嶋遺跡 童子丸遺跡 寺崎遺跡 上妻遺跡 石貫遺跡 |
| 都於郡城跡発掘調査報告書Ⅶ |
| 西都原古墳研究所・年報24 |
| 佐賀県教育委員会 |
| 中原遺跡Ⅱ |
| 吉野ヶ里遺跡大曲一の坪地区・枝町遺跡 |
| 吉野ヶ里遺跡 |
| 吉野ヶ里遺跡 |
| 西畑瀬遺跡1 |
| 勝尾城下町遺跡 |
| 佐賀県立小城市立歴史資料館 |
| 調査研究報告書3 |
| 佐賀県立名護屋城博物館 |
| 前田利家陣跡 |
| 志免町教育委員会 |
| 志免鉱業所竪坑槽 |
| 水平社博物館 |
| 水平社博物館研究紀要10 |
| 世界人権問題研究センター |
| 研究紀要13 |
| 世界人権問題研究センター年報 |
| 講座・人権ゆかりの地をたずねて |
| 大平村教育委員会 |
| 下唐原大久保遺跡 下唐原大久保遺跡ほか |
| 下唐原十遺跡 |

| |
|------------------------------|
| 下唐原伊柳遺跡 |
| 追揚ヶ城 |
| 唐原山城跡Ⅱ |
| 高松市教育委員会 |
| 平石上2号墳 石舟池古墳群 |
| 奥の防遺跡群Ⅵ |
| 西下遺跡 |
| 高松城跡(江戸長屋跡Ⅰ) |
| 田川市石炭・歴史博物館 |
| 田川市石炭・歴史博物館館報1 |
| 田川市美術館 |
| 山本作兵衛の世界 |
| 武雄市教育委員会 |
| 武雄市内遺跡確認調査報告書 |
| 大宰府市教育委員会 |
| 大宰府条坊跡33 |
| 大宰府条坊跡34 |
| 大宰府条坊跡35 |
| 御笠団印出土地周辺遺跡2 |
| 大宰府条坊跡36 |
| 大宰府・佐野地区遺跡群24 |
| 大原遺跡1 |
| 太刀洗町教育委員会 |
| 史跡下高橋官衙遺跡跡周辺遺跡5 |
| 太刀洗町内確認・試掘調査等報告書 |
| 立花町教育委員会 |
| 立花町の文化財 |
| 玉名市教育委員会 |
| 玉名市内遺跡調査報告書Ⅳ |
| ふるさと文化財探訪 |
| 筑紫野市教育委員会 |
| 阿志岐城跡 |
| 築上町教育委員会 |
| 伝法寺地区・船迫地区遺跡群 |
| 筑前町教育委員会 |
| 下タテ野遺跡Ⅰ |
| 下タテ野遺跡Ⅱ |
| 千畳町遺跡 |
| 対馬市教育委員会 |
| 特別史跡 金田城跡Ⅲ |
| 津屋崎郷土史会 |
| 福津の絵馬 |
| 天理大学出版部 |
| 天理参考館報21 |
| 土井ヶ浜遺跡・人類学ミュージアム |
| 近世人と近世墓 |
| 研究紀要2 |
| 研究紀要3 |
| 那珂川町教育委員会 |
| カクチカ浦遺跡群Ⅴ |
| 前田遺跡群Ⅳ・仲遺跡群Ⅳ |
| 七隈史学会 |
| 九州の中世学 |
| 七隈史学10 |
| 奈良県立同和問題関係資料センター |
| 大和国添上郡西辻村関係資料 |
| 研究紀要14 |
| 奈良文化財研究所埋蔵文化財センター |
| 埋蔵文化財ニュース130 |
| 埋蔵文化財ニュース131 |
| 埋蔵文化財ニュース132 |
| 埋蔵文化財ニュース133 |
| 日韓集落研究会 |
| 日韓集落の研究 |
| 直方市教育委員会 |
| 下境向峯遺跡 |
| 下境宮口遺跡 |
| 屋敷遺跡 |
| 水ヶ谷遺跡 |
| 久山町教育委員会 |
| 久山の仏像 |
| 首羅山遺跡 |
| 日田市教育委員会 |
| 郷四郎遺跡Ⅱ |
| 一丁田遺跡Ⅱ |
| 慈眼山遺跡Ⅱ |
| 日田条里千跡地区 |
| 上井出遺跡3次 |
| 祇園原遺跡Ⅱ |
| 日田市埋蔵文化財年報 平成18年度 |
| 日田市埋蔵文化財年報 平成19年度 |
| 福岡県教育委員会 |
| 福岡県埋蔵文化財発掘調査年報 |
| 五ヶ山・小山内 |
| 彼岸原遺跡 |
| 竹重遺跡2 |
| 西新町遺跡Ⅷ |
| 原遺跡18次 |
| 赤坂古墳群2 |
| 坂井長永遺跡(1.2次) 西蒲池古塚遺跡(1~4次)ほか |
| 小川柳ノ内遺跡Ⅱ |
| 藤ノ尾垣添遺跡Ⅰ |
| 松田掛畑遺跡 岩本下内遺跡 |

付 指定文化財一覧

| NO | 区分 | 名 称 | 種 目 | 指定年月日 | 所在地等 |
|----|----|----------------------------|-----------|---------------------------|-----------|
| 1 | 国 | 華文刺縫陣羽織 | 重要文化財（工芸） | 昭和35年6月9日 | 大隈町733番地 |
| 2 | 国 | 古処山のツゲ原始林 | 特別天然記念物 | 昭和2年4月8日 昭和27年3月29日 | 千手（古処山） |
| 3 | 県 | 石造三重塔 附 阿弥陀如来石仏 十一面観音石仏 | 有形文化財（考古） | 昭和34年3月31日 | 平905番地3 |
| 4 | 県 | 木造白衣観音坐像 | 有形文化財（彫刻） | 昭和45年5月2日 | 下山田288番地 |
| 5 | 県 | 鎌田原弥生墳墓群出土品一括 | 有形文化財（考古） | 平成11年3月19日 | 大隈町449番地2 |
| 6 | 県 | 原田遺跡出土品一括 | 有形文化財（考古） | 平成11年3月19日 | 大隈町449番地2 |
| 7 | 県 | 山野の石像群 | 有形民俗文化財 | 昭和34年3月31日 | 山野（若八幡神社） |
| 8 | 県 | 山野の楽 | 無形民俗文化財 | 昭和33年11月13日 昭和51年4月24日 | 山野（若八幡神社） |
| 9 | 県 | 鎌田原弥生墳墓群 | 史跡 | 平成7年1月9日 | 馬見123番地1 |
| 10 | 県 | 沖出古墳 | 史跡 | 平成9年7月25日 | 漆生78番地1、2 |
| 11 | 県 | 白馬山のバクチノキ | 天然記念物 | 昭和57年4月1日 | 下山田（白馬山） |
| 12 | 県 | 千手川の甌穴群 | 天然記念物 | 平成21年3月30日 | 上臼井3055番地 |
| 13 | 市 | 木造薬師如来坐像及び十二神将像 | 有形文化財（彫刻） | 昭和58年2月10日 | 宮吉116番地 |
| 14 | 市 | 木造如来形立像 | 有形文化財（彫刻） | 昭和58年2月10日 | 宮吉116番地 |
| 15 | 市 | 木造如意輪観音坐像 | 有形文化財（彫刻） | 昭和58年2月10日 | 大隈町434番地 |
| 16 | 市 | 古高取抹茶碗 | 有形文化財（工芸） | 平成5年1月19日 | 上山田392番地 |
| 17 | 市 | 門前寺六地藏塔 | 有形文化財（彫刻） | 平成6年1月13日 | 下山田361番地2 |
| 18 | 市 | 聖トマス石像 | 有形文化財（彫刻） | 平成6年11月4日 | 下山田978番地 |
| 19 | 市 | 五穀神社出土・唐草文方格規矩四神鏡 | 有形文化財（考古） | 平成7年7月26日 | 上臼井767番地 |
| 20 | 市 | 下臼井西盆綱 | 無形民俗文化財 | 平成7年7月26日 | 下臼井 |
| 21 | 市 | 平山獅子舞 | 無形民俗文化財 | 平成9年5月28日 | 平山 |
| 22 | 市 | 鮭神社の夫婦クス | 天然記念物 | 昭和55年3月8日 | 大隈542番地 |
| 23 | 市 | 北斗宮の大クス | 天然記念物 | 昭和55年3月8日 | 大隈町988番地1 |
| 24 | 市 | 不動丸の大クス | 天然記念物 | 昭和55年3月8日 | 牛隈787番地 |
| 25 | 市 | 中村天神社のナギ | 天然記念物 | 昭和55年3月8日 | 上西郷747番地 |
| 26 | 市 | 白馬山のムクロジ | 天然記念物 | 平成7年9月27日 | 下山田（白馬山） |
| 27 | 市 | 三郎丸の大クス | 天然記念物 | 平成8年2月27日 | 口春322番地 |
| 28 | 市 | 千手小学校のケヤキ | 天然記念物 | 平成9年2月24日 | 千手1253番地1 |
| 29 | 市 | 熊ヶ畑山のシラカシ | 天然記念物 | 平成14年12月25日 | 熊ヶ畑 |



嘉麻市文化財年報 3

平成20年度事業の報告

平成21年11月20日

発行 嘉麻市教育委員会

嘉麻市大隈町 733 番地

印刷 (株)ワールドプリンティング

飯塚市幸袋 576 番地 13