

嘉麻市文化財年報 2

平成 19 年度事業の報告

2 0 0 9

嘉麻市教育委員会

嘉麻市文化財年報 2

平成 19 年度事業の報告

【目 次】

| | | |
|-----|-------------------------------|----|
| I | 組織及び施設の概要 | 1 |
| 1 | 組織・職員 | 1 |
| 2 | 歴史民俗資料展示・保管施設 | 1 |
| II | 平成 19 年度の事業概要 | 3 |
| 1 | 決 算 | 3 |
| 2 | 文化財保護事業 | 3 |
| | （1）文化財保護審議会 | |
| | （2）文化財の事前審査 | |
| | （3）文化財の調査 | |
| | （4）その他 | |
| 3 | 教育普及事業と歴史民俗資料展示・保管施設の運営 | 6 |
| | （1）沖出古墳特別公開 | |
| | （2）展示会 | |
| | （3）講 座 | |
| | （4）文化の日イベント | |
| | （5）講師派遣等 | |
| | （6）歴史民俗資料展示・保管施設の見学者数と施設の利用状況 | |
| | （7）資料の利用状況等 | |
| | （8）その他 | |
| III | 受領図書 | 11 |
| 付 | 指定文化財一覧 | 14 |

【例 言】

- ・本書は嘉麻市の文化財行政にかかる平成 19 年度の事業報告である。
- ・本書で使用した写真は文化財係で撮影したものである。
- ・本書の執筆・編集は文化財係でおこなった。

I 組織及び施設の概要

1 組織・職員

| | |
|-------|------------------------------------|
| 教 育 長 | 山 崎 輝 男 |
| 教育部次長 | 秋 吉 俊 輔(8月1日から) |
| 文化課長 | 福 田 勇 |
| 文化財係長 | 上 野 智 裕(7月31日まで)、福 島 日 出 海(8月1日から) |
| 主 任 | 松 浦 宇 哲 |

2 歴史民俗資料展示・保管施設

嘉麻市歴史民俗資料展示・保管施設条例（平成18年3月27日施行）に基づき、嘉麻市の文化財を保存し、活用を図ることを目的として6つの施設が設置されている。これらの施設は、合併前の旧1市3町の各施設を引き継いだものである。展示室の観覧料については、すべて無料である。

・嘉穂ふるさと交流館（嘉麻市大隈町 449 番地 2）

建 物 木造瓦葺 2 階

建築面積 499 m²

開館時間 9：00～17：00

休 館 日 毎週月曜日、国民の祝日

12 月 28 日から翌年 1 月 4 日まで

概 要 嘉穂地区の歴史民俗資料を収蔵、展示



・稲築文化ふれあい伝承館（嘉麻市山野 1619 番地 4）

建 物 鉄骨 2 階

建築面積 242 m²

開館時間 9：00～17：00

休 館 日 毎週月曜日

国民の祝日の翌日（日曜日のときは火曜日）

概 要 県指定無形民俗文化財「山野の楽」関連
の資料等を展示



・碓井郷土館（嘉麻市上臼井 767 番地、織田廣喜美術館との複合施設）

建 物 鉄筋コンクリート

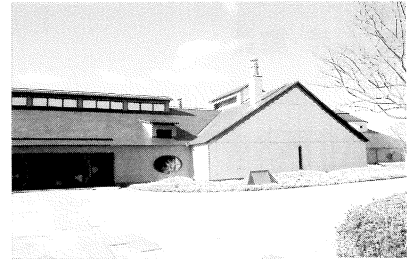
展示室面積 346 m²

開館時間 9：30～17：30

休 館 日 毎週月曜日（国民の祝日のときは火曜日）

12 月 28 日から翌年 1 月 4 日まで

概 要 碓井地区の歴史民俗資料を収蔵、展示



・碓井平和祈念館（嘉麻市上臼井 767 番地、碓井図書館との複合施設）

建 物 鉄筋コンクリート

展示室面積 383 m²

開館時間 9：30～17：30（日曜・祝日は 17：00）

休 館 日 毎週月曜日（国民の祝日のときは火曜日）

図書整理日

12 月 28 日から翌年 1 月 4 日まで

概 要 主に太平洋戦争関連の資料を収蔵、展示



・稲築ふるさと資料室（嘉麻市岩崎 1143 番地 3、稲築住民センター内）

建 物 鉄筋コンクリート

展示室面積 115 m²

開館時間 9：00～17：00

休 館 日 毎週土曜日、日曜日、国民の祝日

12 月 29 日から翌年 1 月 3 日まで

概 要 稲築地区の歴史民俗資料を収蔵、展示



・山田郷土資料室（嘉麻市上山田 451 番地 3、山田市民センター内）

建 物 鉄筋コンクリート

展示室面積 58 m²

開館時間 9：00～17：00

休 館 日 毎月第 2・4 日曜日

12 月 29 日から翌年 1 月 3 日まで

概 要 山田地区の歴史民俗資料を収蔵、展示



II 平成 19 年度の事業概要

1 決 算

平成 19 年度の文化財保護事業にかかる決算を次の 7 つの事業に分けて示している。

嘉穂ふるさと交流館の施設管理・運営にかかる「ふるさと交流館費」、稲築文化ふれあい伝承館の施設管理・運営にかかる「文化ふれあい伝承館運営費」、碓井郷土館及び碓井平和祈念館の展示運営にかかる「郷土館及び平和祈念館運営費」、嘉麻市文化財保護審議会の運営にかかる「文化財保護審議会費」、指定文化財等の維持管理にかかる「文化財維持管理費」、文化財の調査、開発行為等の事前審査等にかかる「文化財調査費」、展示会・講座等の教育普及活動にかかる「文化財教育普及費」である。

| NO | 事業別 | 歳 出 (円) | 歳 入 (円) | 歳入説明 |
|----|---------------|-----------|-----------|--------------|
| 1 | ふるさと交流館費 | 1,876,695 | 11,760 | 施設使用料 |
| 2 | 文化ふれあい伝承館運営費 | 2,236,924 | 20 | 公衆電話使用料 |
| 3 | 郷土館及び平和祈念館運営費 | 741,379 | 0 | |
| 4 | 文化財保護審議会費 | 48,800 | 0 | |
| 5 | 文化財維持管理費 | 851,552 | 1,376 | 県権限委譲事務交付金 |
| 6 | 文化財調査費 | 2,494,037 | 1,300,000 | 国庫・県費補助金 |
| 7 | 文化財教育普及費 | 707,105 | 33,500 | 刊行物売上・講座参加費等 |
| | 計 | 8,956,492 | 1,346,656 | |

2 文化財保護事業

(1) 文化財保護審議会

嘉麻市文化財保護審議会は、嘉麻市文化財保護条例(平成 18 年 3 月 27 日施行)に基づき、文化財保護に関し、教育委員会の諮問に応じて審議することを目的として設置されている。

【委員名簿】

| NO | 役 職 | 氏 名 | 部 門 | 所属・経歴等 |
|----|-----|-----------|-------|----------------|
| 1 | 委 員 | 石 井 春 美 | 山田地区 | 元山田市文化財保護審議会委員 |
| 2 | 委 員 | 梅 根 健 次 郎 | 稲築地区 | 元稲築町文化財保護審議会委員 |
| 3 | 委 員 | 鹿 田 則 光 | 碓井地区 | 元碓井町文化財保護審議会委員 |
| 4 | 副会長 | 豊 福 英 之 | 嘉穂地区 | 元嘉穂町文化財専門委員 |
| 5 | 委 員 | 石 瀧 豊 美 | 近代史 | イシタキ人権学研究所 |
| 6 | 委 員 | 岡 野 昌 明 | 天然記念物 | (財)福岡県緑化センター |
| 7 | 会 長 | 香 月 靖 晴 | 民 俗 | 日本民俗学会員 |
| 8 | 委 員 | 武 末 純 一 | 考古学 | 福岡大学人文学部 |

任 期：平成 18 年 4 月 1 日から平成 20 年 3 月 31 日まで

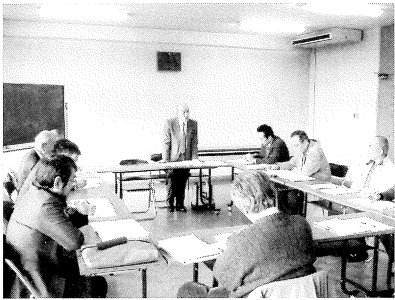
・ 審議会概要

日 時：平成 20 年 1 月 17 日（木）、14：00～16：00

議事・報告

①「秋月街道古八丁峠越」の指定申請について

課 題 隣接地域(朝倉市)との保存協議
指定基準の問題
指定範囲の確認
街道とトンネル部の結合状況
古八丁に関する物語



② 鯉神社の夫婦クス(市指定天然記念物)について(報告)

③ 竹生島古墳群の範囲内容確認調査について(報告)

(2) 文化財の事前審査

本事業は、市内でおこなわれる開発行為等の土木工事を早期に把握し、文化財保護との調整を円滑に図ることを目的として実施している。

本年度の事前審査件数は 77 件で、内訳は書類審査 71 件、工事立会 2 件、試掘・確認調査 4 件であった。

【工事立会、試掘・確認調査一覧】

| NO | 照会日 | 調査日 | 開発目的 | 対象地 | 審査方法 | 審査結果 |
|----|--------|----------|--------|-------------------|------|------|
| 1 | 3月12日 | 5月10日 | 店舗建設 | 山野875-2 | 試掘調査 | 文化財無 |
| 2 | 4月24日 | 10月25日 | 店舗建設 | 平1560、1561-1、1564 | 試掘調査 | 文化財無 |
| 3 | 5月28日 | 7月19日 | 工場建設 | 西郷148 | 試掘調査 | 文化財有 |
| 4 | 8月17日 | 8月20・21日 | 工場建設 | 西郷1140、1171-1外 | 試掘調査 | 文化財有 |
| 5 | 8月23日 | 8月30日 | 無線基地設置 | 平1910 | 立会調査 | 文化財無 |
| 6 | 12月14日 | 4月25日 | 集合住宅建設 | 上臼井1132-1、1132-2 | 立会調査 | 文化財無 |

(3) 文化財の調査

本事業は、文化財の保存活用及び開発行為等で消滅する文化財の記録保存を目的として実施している。本年度は、竹生島古墳群範囲内容確認調査の 1 件のみである。開発行為等に伴う緊急調査はなかった。

・竹生島古墳群範囲内容確認調査概要

調 査 地：嘉麻市西郷 754 番地

調査面積：9 4 m²

調査期間：平成 19 年 10 月 11 日から平成 20 年 2 月 6 日まで

調査の概要

竹生島古墳群は遠賀川左岸の独立丘陵上（標高約 55m）に位置する。周辺平野部との比高は、約 20mある。これまで 2 基の古墳が報告されていて、埴輪が表採されることが知られていたが、実態は不明のままであった。

平成 17 年度及び 18 年度調査の時点では、西側に位置する 1 号墳は 1 辺約 17mの方墳、東側に位置する 2 号墳は、幅 2.3m前後の周溝状の遺構が検出されたことにより墳長約 27mの帆立貝形古墳等の可能性も考えられたが、2 号墳の周溝は墳丘を全周せず、中世城館の横堀であることが平成 19 年度の調査で確定した。また、1 号墳では墳丘上部の削平が認められるものの、埋葬施設の痕跡は確認できなかったことなどから、2 基の古墳は本来 1 基の前方後円墳である可能性が極めて高くなった。

古墳は、中世城館によって全体の改変が著しいものの、現在の墳丘周辺に残る人工的な平坦面が、削平を受けた古墳本来の墳丘端を示すと考えれば、後円部径約 34m、全長約 50mの前方部がやや短小な前方後円形に復元が可能である。周溝は存在せず、外表施設としては、葺石、円筒埴輪のほか、人物・盾等の形象埴輪が認められる。築造時期は遺物から 6 世紀前葉に位置付けられる。



（４）その他

・伝統芸能の保存・継承にかかる助成

県指定無形民俗文化財「山野の楽」保存団体への補助金交付

市指定無形民俗文化財「平山獅子舞」、「下臼井西盆綱」保存団体への補助金交付

3 教育普及事業と歴史民俗資料展示・保管施設の運営

(1) 沖出古墳特別公開

本事業は、遠賀川流域の関係市町村が協同で春と秋におこなっている「遠賀川流域の古墳同時公開」事業の参加事業として実施している。

会場の沖出古墳公園では、沖出古墳ガイドボランティア「いしくしろ」による古墳の案内、石室の特別公開に加え、勾玉づくりや弓矢体験等のイベントも実施している。

・春季特別公開

日 時：平成 19 年 4 月 21 日（土）、22 日（日）

9：30～16：00

見学者：160 名（市内：106 名、市外：54 名）

・秋季特別公開

日 時：平成 19 年 10 月 20 日（土）、21 日（日）

9：30～16：00

見学者：225 名（市内：111 名、市外：114 名）



(2) 展示会

本事業は、嘉麻市歴史民俗資料展示・保管施設の収蔵品を利用して、嘉麻市および筑豊地域の歴史・文化を紹介する「嘉麻市歴史民俗ミニ企画展」として主催している。

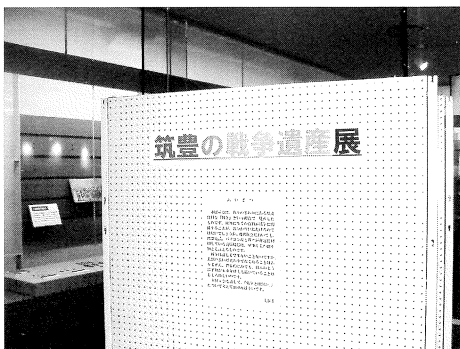
本年度は、「戦争とは何か？」をテーマに、筑豊地域における戦争の歴史を学んでもらえるよう、「Ⅰ 国家への歩み」、「Ⅱ 英雄伝説」、「Ⅲ 筑豊と朝鮮半島」という 3 つの構成に分けて筑豊に残る古代から現代までの戦争に関連する資料約 70 点を実物やパネルで紹介した。

事業名：嘉麻市歴史民俗ミニ企画展「戦争とは何か？ — 筑豊の戦争遺産 —」展

期 間：平成 19 年 8 月 4 日（土）から平成 19 年 10 月 8 日（月）まで

会 場：嘉麻市碓井平和祈念館

観覧料：無 料 見学者：600 名（市内：461 名、市外：139 名）



（３）講 座

本事業は、嘉麻市および筑豊地域の歴史・文化を紹介する「嘉麻市歴史民俗土曜講座」として夏から秋にかけて主催している。

本年度は、「筑豊の戦争遺産 戦争とは何か？」という展示会と同じテーマで実施した。展示会の「Ⅰ 国家への歩み」、「Ⅱ 英雄伝説」、「Ⅲ 筑豊と朝鮮半島」という３つの構成にそれぞれ関連する内容を３名の外部講師に依頼し、ご講話いただいた。

参加費：１回につき 100 円

申込者：77 名（市内：47 名、市外：30 名）

参加者延べ数：115 名

・第１回 弥生の戦い

実施日：平成 19 年 8 月 4 日（土）

時 間：13：30～15：00

会 場：織田廣喜美術館アトリエ

講 師：元九州歴史資料館 副館長 橋口 達也

参加者：39 名



・第２回 戦国時代の合戦と山城 ― 嘉麻・秋月を中心に ―

実施日：平成 19 年 9 月 1 日（土）

時 間：13：30～15：00

会 場：織田廣喜美術館アトリエ

講 師：九州歴史資料館 岡寺 良

参加者：50 名



・第３回 戦争と石炭産業

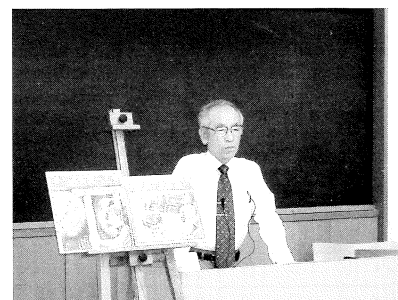
実施日：平成 19 年 10 月 6 日（土）

時 間：13：30～15：00

会 場：織田廣喜美術館アトリエ

講 師：田川石炭・歴史博物館 館長 安藤 龍生

参加者：26 名



(4) 文化の日イベント

本事業は、嘉麻市および筑豊地域の歴史・文化を紹介するイベントとして、また、「文化財保護強調週間」期間内の関連行事として、11月3日の文化の日に開催している。

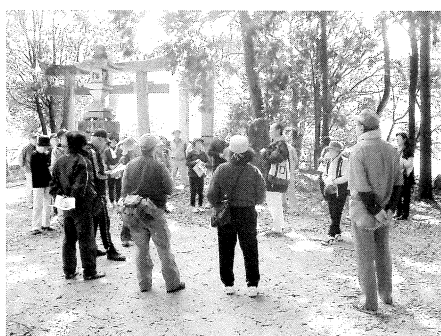
本年度は、展示会、講座と同じテーマにもとづき、バスハイクを実施した。主な行先は、戦争と関係のある市内の史跡、炭鉱施設で、益富城自然公園、古高取山田窯跡、福岡俘虜収容所跡地などを本市職員と歴史ボランティアの案内解説により見学した。

事業名：「筑豊の戦争遺産」探訪バスハイク

日 時：平成19年11月3日（土）、8：30～15：00

集 合：嘉麻市役所 嘉穂庁舎

参加費：500円 参加者：29名（市内：23名、市外：6名）



(5) 講師派遣等

外部団体等からの依頼を受けて、本市の職員が、史跡、資料館の見学案内及び講座の講師等をおこなっている。本年度は19件の講師依頼等があった。

| NO | 申請日 | 依頼元 | 内 容 | 実施日 |
|----|--------|-------------------|------------------------|--------|
| 1 | 4月20日 | うすい琴平会 | 講演会の講師派遣 | 5月20日 |
| 2 | 4月27日 | 嘉麻市中央公民館 | ふるさと講座の講師派遣 | 5月22日 |
| 3 | 4月27日 | 嘉麻市中央公民館 | ふるさと講座の講師派遣 | 6月19日 |
| 4 | 5月2日 | 貴賓館ボランティア | 沖出古墳の案内説明 | 6月14日 |
| 5 | 5月20日 | 山野保育園 | ふれあい伝承館案内説明 | 5月25日 |
| 6 | 6月8日 | 嘉麻市教育研究所 | 教養研修講座の講師派遣 | 8月17日 |
| 7 | 8月2日 | 稲築解放子ども会 | 碓井平和祈念館の案内説明 | 8月7日 |
| 8 | 8月14日 | 嘉麻市文化協会 | 文化協会理事研修会の講師派遣 | 9月21日 |
| 9 | 9月27日 | 福岡市長住校区人権尊重推進協議会 | 碓井平和祈念館の案内説明 | 11月7日 |
| 10 | 10月3日 | 嘉麻市生涯学習課 | 岩崎・樋渡解放学級フィールドワークの講師派遣 | 10月4日 |
| 11 | 10月11日 | 嘉麻市生涯学習課 | 山田地区地域活動事業の講師派遣 | 10月20日 |
| 12 | 10月11日 | 香春町中央隣保館 | 碓井平和祈念館の案内説明 | 10月20日 |
| 13 | 10月31日 | 上山田小学校 | 嘉麻市子どもイキイキ歴史文化体験の事前学習 | 10月31日 |
| 14 | 11月14日 | 上山田小学校 | 同上文化体験の案内 安国寺・山田市民センター | 11月14日 |
| 15 | 11月16日 | 嘉麻市足白小学校 | 鮭神社の案内説明 | 11月22日 |
| 16 | 11月3日 | 稲築西小学校 | ふれあい伝承館の案内説明 | 11月28日 |
| 17 | 11月27日 | 佐賀市社会人権・同和教育推進協議会 | 碓井平和祈念館の案内説明 | 12月18日 |
| 18 | 1月24日 | 福岡市城原校区人権尊重推進協議会 | 碓井平和祈念館の案内説明 | 2月16日 |
| 19 | 2月15日 | 嘉麻市文化協会碓井支部 | 研修会の講師派遣 | 3月1日 |

(6) 歴史民俗資料展示・保管施設の見学者数と施設の利用状況

嘉麻市歴史民俗資料展示・保管施設6施設の内、稲築ふるさと資料室、山田郷土資料室を除く、4館の見学者数および附属施設の利用者数を計上している。附属施設には稲築文化ふれあい伝承館の和室、嘉穂ふるさと交流館の研修室があり、外部からの利用も可能である。

【見学者数と施設の利用状況】

| 施設名 | 見学者数 | | | 施設利用者数 |
|-------------|------|--------|------|--------|
| | 一般 | 小中学生以下 | 計 | |
| 嘉穂ふるさと交流館 | 45 | 16 | 61 | 244 |
| 稲築文化ふれあい伝承館 | 137 | 132 | 269 | 345 |
| 碓井郷土館 | 1321 | 331 | 1652 | |
| 碓井平和祈念館 | 1367 | 713 | 2080 | |
| 合 計 | 2870 | 1192 | 4062 | 589 |

(7) 資料の利用状況等

歴史民俗資料展示・保管施設で収蔵している資料の外部団体等への貸出、寄贈資料の受け入れ等をおこなっている。

【資料の貸出】

| NO | 申請日 | 貸出先 | 資料内容 | 数量 | 利用目的 |
|----|--------|-----------------|-----------------------|----|-------|
| 1 | 4月16日 | 嘉麻市社会福祉協議会 | 三井山野第一坑/写真 | 2 | 絵葉書作成 |
| 2 | 5月7日 | 高知県立牧野植物園 | 華紋刺繍陣羽織/写真 | 1 | 展示会展示 |
| 3 | 5月16日 | 山野保育園 | 山野炭鉱関連資料/実物 | 5 | 学習会 |
| 4 | 5月22日 | 稲築東小学校 | 山野炭鉱関連資料/実物 | 5 | 授 業 |
| 5 | 5月25日 | 西日本新聞社 筑豊総局 | 沖出古墳/写真 | 1 | 記事掲載 |
| 6 | 5月26日 | 稲築東中学校 | 山野炭鉱関連資料/実物 | 4 | 授 業 |
| 7 | 6月13日 | 福岡建設労働組合 | 徴兵令状/複製品 | 1 | 学習会 |
| 8 | 6月29日 | 嘉麻市社会福祉協議会 | 大隈町風景/写真 | 1 | 絵葉書作成 |
| 9 | 7月2日 | 旺文社マッブルガイド情報編集局 | 山野の楽/写真 | 4 | 印刷物掲載 |
| 10 | 7月5日 | 飯塚市歴史資料館 | 嘉麻市内天然記念物/写真 | 11 | 展示会展示 |
| 11 | 7月13日 | 飯塚市歴史資料館 | 三菱上山田炭鉱出土貝化石/実物 | 1 | 展示会展示 |
| 12 | 7月25日 | 八女市教育委員会 | 太平洋戦争関連資料 | 12 | 展示会展示 |
| 13 | 8月21日 | 飯塚市歴史資料館 | 神楽面・銅拍子/実物 | 8 | 展示会展示 |
| 14 | 10月2日 | 飯塚市歴史資料館 | 石炭産業関連建築物/写真 | 5 | 展示会展示 |
| 15 | 10月12日 | 嘉麻市情報推進課 | 門前寺六地藏塔/写真 | 1 | 印刷物掲載 |
| 16 | 11月13日 | 稲築西小学校 | 山野炭鉱関連資料/実物 | 8 | 授 業 |
| 17 | 2月15日 | 九州国立博物館 | 原田遺跡・鎌田原遺跡出土品/実物 | 18 | 常設展示 |
| 18 | 3月12日 | 九州歴史資料館 | 遠賀川川床遺跡出土線刻絵画付弥生土器/実物 | 1 | 常設展示 |

【資料の模写等】

| NO | 申請日 | 利用者 | 資料内容 | 数量 | 利用目的 |
|----|--------|-----------------|---------------------|----|-------|
| 1 | 4月16日 | 嘉麻市社会福祉協議会 | 三井山野第一坑/写真 | 2 | 絵葉書作成 |
| 2 | 5月7日 | 高知県立牧野植物園 | 華紋刺繍陣羽織/写真 | 1 | 展示会展示 |
| 3 | 5月9日 | 愛媛大学大学院生 | 原田遺跡出土鉄剣/実物 | 4 | 修士論文 |
| 4 | 5月11日 | 前原市 柳田康雄 | 鎌田原・原田遺跡出土青銅器・石器/実物 | 一括 | 調査・研究 |
| 5 | 5月25日 | 西日本新聞社 筑豊総局 | 沖出古墳/写真 | 1 | 記事掲載 |
| 6 | 6月13日 | 福岡建設労働組合 | 徴兵令状/複製品 | 1 | 学習会 |
| 7 | 6月29日 | 嘉麻市社会福祉協議会 | 大隈町風景/写真 | 1 | 絵葉書作成 |
| 8 | 7月2日 | 旺文社マッフルガイド情報編集局 | 山野の楽/写真 | 4 | 印刷物掲載 |
| 9 | 7月5日 | 飯塚市歴史資料館 | 嘉麻市内天然記念物/写真 | 11 | 展示会展示 |
| 10 | 10月2日 | 飯塚市歴史資料館 | 石炭産業関連建築物/写真 | 5 | 展示会展示 |
| 11 | 10月11日 | 作兵衛さんを読む会 | 山本作兵衛画/実物 | 11 | 展示会展示 |
| 12 | 10月31日 | ピエ株式会社 | 華紋刺繍陣羽織/写真 | 1 | 印刷物掲載 |
| 13 | 11月2日 | 九州大学 辻田淳一郎 | 原田遺跡出土青銅鏡/実物 | 2 | 調査・研究 |
| 14 | 12月5日 | 九州大学生 | 尾畑古墳出土埴輪/実物 | 一括 | 卒業論文 |
| 15 | 2月26日 | 株式会社新人物往来社 | 益富城石垣/写真 | 1 | 印刷物掲載 |
| 16 | 2月28日 | 山本作兵衛さんを読む会 | 山本作兵衛画/写真 | 8 | 印刷物掲載 |
| 17 | 3月14日 | 久留米市教育委員会 | 田中松月資料/写真 | 1 | 印刷物掲載 |

【資料の寄贈】

| NO | 申請日 | 寄贈者 | 資料内容 | 数量 | 展示・保管場所 |
|----|-------|----------|--|----|--------------------|
| 1 | 7月23日 | 嘉麻市 熊谷幸徳 | 貸し徳利2/戦捷記章（大正3年）1/皇太子殿下誕生記念メダル（昭和8年）1/農地改革記念カフスボタン1/古銭28 | 33 | 山田郷土資料室 碓井平和祈念館 |
| 2 | 2月20日 | 朝倉市 古泉文子 | 従軍記章1/勲四等旭日小綬章1/薫八等桐葉章1/功四級金鷄勲章1/海軍礼衣1/帽章1/辞令・証書類8 | 14 | 碓井平和祈念館 |

（８）その他

・刊行物

「嘉麻市文化財年報 1」 300 部

「嘉麻市内指定文化財マップ」 2000 部

Ⅲ 受領図書

| |
|------------------------|
| 鹿島市教育委員会 |
| 浜町皿山窯跡 |
| 天神遺跡 |
| 直方市教育委員会 |
| 感田野添西遺跡 |
| 惣用遺跡 |
| 頓野和田遺跡 |
| 下境餅米遺跡 |
| 築上町教育委員会 |
| 本庄地区遺跡群 |
| 大野城市教育委員会 |
| 大野城市の文化財 |
| 牛頸梅頭遺跡群Ⅰ |
| 仲島中間尺・唐土遺跡 |
| 牛頸小田浦窯跡群Ⅱ |
| 九州大学総合研究博物館 |
| 九州大学総合研究博物館研究報告5 |
| 九州大学総合研究博物館研究報告6 |
| 九州大学総合研究博物館概要 |
| 九州大学総合研究博物館年報2 |
| 苅田町教育委員会 |
| 城南遺跡 |
| 神護遺跡(Ⅰ地区) |
| 南原遺跡E地区 |
| 瑞穂の国の成立Ⅰ 豊前地方出土青銅器 |
| 高知大学 |
| 大元神社古墳発掘調査報告書 |
| 山口大学埋蔵文化財資料館 |
| 山口大学埋蔵文化財資料館年報 平成16年度 |
| 東峰村教育委員会 |
| 岩屋神社遺跡 |
| 赤村教育委員会 |
| 本河内遺跡群Ⅰ |
| 福智町教育委員会 |
| 伊方古墳 |
| 香春町教育委員会 |
| 宮原遺跡Ⅳ地点 宮原遺跡 |
| 大牟田市教育委員会 |
| 大牟田市遺跡等分布地図 |
| 平成17年度大牟田市市内遺跡発掘調査報告書 |
| 熊本大学文学部考古学研究室 |
| 上天草市所在遺跡の調査報告3 |
| 阿蘇における旧石器文化の研究 |
| 久留米市教育委員会 |
| 久留米市埋蔵文化財年報3 |
| 久留米城外郭遺跡 |
| 筑後国府跡210次 |
| 京隈侍屋敷遺跡6次 |
| 上青木北大門遺跡 |
| 楠原侍屋敷遺跡7次 |
| 篠田遺跡3次 |
| 水洗遺跡4次 |
| 久留米市埋蔵文化財調査集報Ⅷ |
| 十間屋敷遺跡2次 |
| 二本木遺跡群Ⅳ |
| 日渡遺跡群Ⅴ |
| 南薫西遺跡6次 |
| 善導寺境内遺跡1・2次概要 |
| 九州新幹線鉄道整備事業に伴う埋文調査報告書Ⅱ |
| 平成18年度久留米市内遺跡群 |
| 筑後国府跡 国分寺跡 |
| 筑後国三潅郡衙跡Ⅲ |
| 太宰府市教育委員会 |
| 大宰府条坊跡31 |
| 大宰府条坊跡32 |
| 幸ノ元井堰 |
| 佐野地区遺跡群23 |
| 太宰府・国分地区遺跡群2 |
| 高松市教育委員会 |
| 高松城跡(寿町二丁目地区) |

| |
|-----------------------|
| 日暮・松林遺跡 |
| 福島大学行政政策学類考古学研究室 |
| 市野関稲荷神社古墳1 上条古墳群2 |
| 高城町教育委員会 |
| 高取原地下式横穴墓 |
| 宮若市教育委員会 |
| 中遺跡群Ⅶ 伊串遺跡 |
| 豊前・トキバ窯跡の調査 |
| 福岡大学人文学部考古学研究室 |
| 福岡大学考古資料集成1 |
| 百済集落の研究 |
| 日向市教育委員会 |
| 仲野原遺跡 |
| 向原第三遺跡群 |
| 大阪人権博物館 |
| 大阪人権博物館年報16 |
| 万歳 |
| 大阪人権博物館紀要10 |
| 日田市教育委員会 |
| 平成17年度日田市埋蔵文化財年報 |
| 祝原遺跡 |
| 大肥中村遺跡Ⅰ |
| 大肥下河内遺跡 |
| 大肥祝原遺跡Ⅱ |
| 高野遺跡 |
| 大肥遺跡Ⅱ |
| 大肥遺跡Ⅲ |
| 一丁田遺跡 |
| 尾漕2号墳 |
| 徳瀬遺跡Ⅱ |
| 中川原遺跡 |
| 長者原遺跡 |
| 大波羅遺跡4次 |
| 慈眼山遺跡 |
| 上井手遺跡 |
| 求来里平島遺跡Ⅱ |
| 長者原遺跡Ⅱ |
| 葛原遺跡Ⅲ |
| 瀧ヶ本遺跡 |
| 祇園原遺跡Ⅱ |
| 穂波町教育委員会 |
| 忠隈古墳群 |
| 中屋古墳群Ⅱ |
| 顕田町教育委員会 |
| 井尻遺跡/小久保・勸貴遺跡 |
| 猪ノ尻・高木遺跡/島奥遺跡 |
| 下村遺跡 |
| 飯塚市教育委員会 |
| 烏尾遺跡Ⅱ |
| 熊本大学埋蔵文化財調査室 |
| 熊本大学埋蔵文化財調査室年報 2005年度 |
| 熊本大学構内遺跡発掘調査報告Ⅲ |
| 行橋市教育委員会 |
| 行橋市の文化財 |
| 稲童豊後塚遺跡1 |
| 第9回行橋の先達の書画展 |
| 豊前地域の横穴墓 |
| 大川市教育委員会 |
| 大川の民俗 |
| 下関市立考古博物館 |
| 研究紀要11 |
| 下関市立考古博物館年報12 |
| 木の文化ーハレとケの世界ー |
| 熊本県立装飾古墳館 |
| 研究紀要7 |
| 大刀洗町教育委員会 |
| 下高橋遺跡Ⅴ |
| 下高橋栗崎遺跡3ほか |
| 山隈中西又原遺跡3/高樋又原遺跡 |
| 史跡下高橋官衙遺跡周辺遺跡4 |

| |
|------------------------|
| 下高橋遺跡Ⅵ |
| 下高橋遺跡Ⅶ |
| 春日市教育委員会 |
| 春日市埋蔵文化財年報14 |
| ウトグチA遺跡 |
| 川久保遺跡 |
| 柚ノ木A遺跡2次 |
| 福岡県教育委員会 |
| 東蒲池大内曲り遺跡 |
| 矢加部町屋敷遺跡Ⅰ |
| 山門北池遺跡 |
| 小川柳ノ内遺跡Ⅰ |
| 菩提遺跡Ⅱ |
| 古毛遺跡 |
| 和泉小山口遺跡 |
| 福岡県埋蔵文化財発掘調査年報一平成17年度一 |
| 明神面遺跡 |
| 浦松遺跡 |
| 府の大寺・観世音寺の創建を探る |
| 九州歴史資料館 |
| 九州歴史資料館年報平成18年度 |
| 観世音寺 |
| 九州歴史資料館研究論集32 |
| 観世音寺一遺物編1一 |
| 観世音寺一遺物編2一 |
| 観世音寺一考察編一 |
| 北九州市芸術文化振興財団埋蔵文化財調査室 |
| 蟹住古立遺跡 |
| 蟹住稲国遺跡 |
| 小倉城三ノ丸跡第3地点 |
| 大門遺跡第3地点 |
| 黒崎城跡2 |
| 緑遺跡1区・2区 |
| 長野尾登遺跡第4地点 |
| 横代風呂屋遺跡 |
| 北方遺跡第10・11次調査 |
| 石田・岡屋敷遺跡 |
| 小倉城桜町口門跡・大門遺跡 |
| 長野尾登遺跡第2地点(K区) |
| 大手町遺跡(小倉城外堀跡) |
| 原町別院遺跡 |
| 中島遺跡2(第2次調査) |
| 黒崎城跡3 |
| 黒崎城跡4(6・7区) |
| 黒崎城跡5 |
| 畠山遺跡(E地点) |
| 長野尾倉遺跡 |
| 紅梅(A)遺跡4 |
| 研究紀要 |
| 西都市教育委員会 |
| 西都原古墳研究所年報第23号 |
| 市内遺跡発掘調査概要報告書Ⅺ |
| 堂ヶ嶋遺跡 上妻遺跡 石貫遺跡 童子丸遺跡 |
| 都於郡城跡 都於郡城跡発掘調査概要報告書Ⅵ |
| 久保田町教育委員会 |
| 上恒安遺跡4区 |
| 上恒安遺跡5区 |
| 上恒安遺跡3区 |
| 高城町教育委員会 |
| 雀ヶ野第3遺跡(第3次調査) |
| 雀ヶ野遺跡群 |
| 財団法人世界人権問題研究センター |
| 世界人権問題研究センター年報 |
| 研究紀要 |
| 立命館大学文学部 |
| 陶器製手榴弾弾体の考古学的研究 |
| 立花町教育委員会 |
| 幾野々原遺跡 |
| 添田町教育委員会 |
| 津野遺跡群 |

| |
|-------------------------|
| 財団法人京都府埋蔵文化財調査研究センター |
| 京都府埋蔵文化財情報102 |
| 京都府埋蔵文化財情報103 |
| 京都府埋蔵文化財情報104 |
| 奈良文化財研究所埋蔵文化財センター |
| 動物考古学の手引き |
| 埋蔵文化財ニュース127 |
| 埋蔵文化財ニュース128 |
| 首都大学東京人類誌調査員グループ |
| 飛騨山峡の人類誌 遺跡資料の人類誌 |
| 筑紫野市教育委員会 |
| 永岡岸元遺跡 |
| 柳川市史編集委員会 |
| 柳川の歴史 筑後国主 田中吉政忠政 |
| (財)西日本文化協会福岡県地域史研究所 |
| 福岡県地域史研究24 |
| 奈良県立同和問題関係史料センター |
| 大和国葛上郡関係史料 |
| 研究紀要13 |
| 合志市教育委員会 |
| 陣ノ内遺跡 |
| 月夜野町教育委員会 |
| 群馬県利根郡月夜野町上組北部遺跡群Ⅱ矢瀬遺跡 |
| 佐賀県教育委員会 |
| 中原遺跡Ⅰ |
| 幸津遺跡 |
| 東畑瀬遺跡1 大野遺跡1 |
| 戦場古墳群 |
| 粕屋町教育委員会 |
| 原町原遺跡 |
| 天理大学付属天理参考館 |
| 天理参考館報20 |
| 松野照武氏旧蒐資料目録5 |
| 財団法人アイヌ文化振興・研究推進機構 |
| アイヌからのメッセージ2007ー今から未来へー |
| 小城市教育委員会 |
| 生津乙宮社日記 三 |
| 小城市の建造物 |
| 平成17年度事業報告2 |
| 久蘇遺跡 |
| 柿樋瀬遺跡 |
| 九州国立博物館 |
| 日本のやきもの |
| 本願寺展 |
| 未来への贈りもの |
| 朝鮮白磁一純白・乳白・青白の器 |
| 鳥と魚のうた一鶏龍山のやきもの |
| 博物館教育の活性化に向けて |
| 北九州市教育委員会 |
| 高見遺跡 |
| 水町遺跡 |
| 荒神森古墳2 |
| 室町遺跡第9地点 鍛冶町遺跡 |
| 宇佐市教育委員会 |
| 虚空蔵寺遺跡 切寄遺跡 下林遺跡Ⅳ区 |
| 小部遺跡 |
| 平成14～18年度調査の概要 |
| 筑後市教育委員会 |
| 裏山遺跡Ⅱ |
| 井田古屋敷遺跡 |
| 野町納案遺跡 |
| 狐塚遺跡Ⅱ |
| 一条小原遺跡 |
| 筑後市内遺跡群Ⅹ |
| 前津丑ノマヤ遺跡 |
| 蔵数立野遺跡 |
| 蔵数大谷遺跡 |
| 筑紫野市歴史博物館 |
| お正月 |
| 筑紫野市歴史博物館年報8 |

| |
|-----------------------------|
| よみ・かき・そろばん |
| 古賀市 |
| 古賀市市制施行10周年記念誌 古賀市 うるわし |
| 日本宝くじ協会 |
| 世界遺産年報2008 |
| 宗像市教育委員会 |
| 桜京古墳 |
| 田野瀬戸古墳 |
| 福岡県地域史研究所 |
| 福岡県地域史研究 |
| 福岡県人権研究所 |
| リベラシオン127 |
| リベラシオン128 |
| 福岡市教育委員会 |
| 聖福寺の建造物 |
| 福岡市埋蔵文化財センター26 |
| 福岡城跡保存整備基本構想 |
| 姫路市教育委員会 |
| 特別史跡 姫路城跡 |
| 姫路市埋蔵文化財センター |
| 城下町の考古学 |
| 那珂川町教育委員会 |
| 安徳台遺跡群 |
| 岩門城跡 |
| 龍頭遺跡群Ⅱ |
| 裂田溝Ⅱ |
| 小郡市教育委員会 |
| 津古牟田遺跡4 |
| 八坂末安遺跡 |
| 三沢北中尾遺跡8・9 |
| 松崎宿北溝口・南溝口 |
| 三沢南崎遺跡 |
| 大保毎々遺跡 |
| 福堂町遺跡4・6福堂東内畑遺跡 |
| 井上小松山遺跡3・4 |
| 干潟下鶴遺跡 |
| 三沢北中尾遺跡11A地点 |
| 福津市教育委員会 |
| 宮司大ヒタイ遺跡第4次調査 |
| 大分市教育委員会 |
| 玉沢地区条里跡 |
| 玉沢地区条里跡 |
| 下郡遺跡群Ⅴ |
| 城原・里遺跡第6次調査報告書 |
| ー2006年度ー大分市市内遺跡確認調査概報 |
| 大分市埋蔵文化財調査年報17 |
| 二丈町教育委員会 |
| 森園遺跡 |
| 竹戸東縄手遺跡 |
| 古井の観音講 |
| 古賀市教育委員会 |
| 馬渡・束ヶ浦遺跡Ⅰ |
| 馬渡・束ヶ浦遺跡・自然科学的分析の成果報告 |
| 花見遺跡第6地点 |
| 古賀市鹿部土地区画整理事業関係埋蔵文化財発掘調査報告Ⅱ |
| 古賀市鹿部土地区画整理事業関係埋蔵文化財発掘調査報告Ⅲ |
| 久保長崎遺跡2 |
| 古賀市鹿部土地区画整理事業関係埋蔵文化財発掘調査報告Ⅳ |
| 馬渡・束ヶ浦遺跡Ⅱ |
| 古賀市鹿部土地区画整理事業関係埋蔵文化財発掘調査報告Ⅴ |
| 古賀市鹿部土地区画整理事業関係埋蔵文化財発掘調査報告Ⅵ |
| 遠賀町教育委員会 |
| 尾崎・天神遺跡Ⅴ 金丸遺跡Ⅱ |
| 神崎市教育委員会 |
| 八子六本黒木遺跡 |
| 志摩町教育委員会 |
| 谷古墳群 |
| 志摩町所在被災資料目録 |
| 新町遺跡Ⅴ |
| 引ヶ浦古墳 |

| |
|----------------------------|
| 柿添遺跡 千町田遺跡 |
| 運輸遺跡 |
| 天神前遺跡 |
| 稲留地区遺跡群 |
| 新町遺跡Ⅵ |
| ライオンズクラブ国際協会直方クラブ |
| 直方の歴史と文化財 |
| 東京大空襲・戦災資料センター |
| 無差別爆撃の源流ーゲルニカ・中国都市爆撃を検証するー |
| 大阪大学埋蔵文化財調査委員会 |
| 待兼山遺跡Ⅳ |
| 都城市教育委員会 |
| 梅北北原遺跡 |
| 早馬遺跡 |
| 肱穴遺跡(2) |
| 加治屋B遺跡(平安時代～近世編) |
| 平田遺跡A地点・B地点・C地点 |
| 鍋前第5遺跡 |
| 前原市教育委員会 |
| 三雲・井原遺跡Ⅴ |
| 池田井田遺跡 |
| 三雲・井原遺跡 |
| 潤地頭給遺跡Ⅰ |
| 怡土城跡 |
| 神在藤瀬家住宅(2) |
| 潤地頭給遺跡Ⅱ |
| 伊都国歴史博物館 |
| 伊都国歴史博物館年報ー平成16年度ー |
| 伊都国歴史博物館年報ー平成17年度ー |
| 伊都国歴史博物館紀要 |
| 伊都国歴史博物館紀要2 |
| 二丈町教育委員会 |
| 福井神楽 |
| 大入本綱引き |
| 石崎 曲り田遺跡 第3次調査 |
| 広田遺跡Ⅳ区 |
| 上深江海老ノ峯遺跡 |
| 瀬崎・中牟田遺跡 |
| 石崎 大坪遺跡 |
| 南さつま市教育委員会 |
| 上床城跡 |
| 豊前市教育委員会 |
| 大村石畑遺跡 |
| 中村山柿遺跡 |
| 豊前市美術展実行委員会 |
| 第5回豊前市美術展 |
| 防府市教育委員会 |
| 平成16年度防府市内遺跡発掘調査概要 |
| 平成17年度防府市内遺跡発掘調査概要 |

付 指定文化財一覧

| N0 | 区分 | 名 称 | 種 目 | 指定年月日 | 所在地等 |
|----|----|----------------------------|-----------|---------------------------|-----------------|
| 1 | 国 | 華文刺縫陣羽織 | 重要文化財（工芸） | 昭和35年6月9日 | 大隈町 7 3 3 番地 |
| 2 | 国 | 古処山のツゲ原始林 | 特別天然記念物 | 昭和2年4月8日 昭和27年3月29日 | 千手（古処山） |
| 3 | 県 | 石造三重塔 附 阿弥陀如来石仏 十一面観音石仏 | 有形文化財（考古） | 昭和34年3月31日 | 平 9 0 5 番地 3 |
| 4 | 県 | 木造白衣観音坐像 | 有形文化財（彫刻） | 昭和45年5月2日 | 下山田 2 8 8 番地 |
| 5 | 県 | 鎌田原弥生墳墓群出土品一括 | 有形文化財（考古） | 平成11年3月19日 | 大隈町 4 4 9 番地 2 |
| 6 | 県 | 原田遺跡出土品一括 | 有形文化財（考古） | 平成11年3月19日 | 大隈町 4 4 9 番地 2 |
| 7 | 県 | 山野の石像群 | 有形民俗文化財 | 昭和34年3月31日 | 山野（若八幡神社） |
| 8 | 県 | 山野の楽 | 無形民俗文化財 | 昭和33年11月13日 昭和51年4月24日 | 山野（若八幡神社） |
| 9 | 県 | 鎌田原弥生墳墓群 | 史跡 | 平成7年1月9日 | 馬見 1 2 3 番地 1 |
| 10 | 県 | 沖出古墳 | 史跡 | 平成9年7月25日 | 漆生 7 8 番地 1、2 |
| 11 | 県 | 白馬山のバクチノキ | 天然記念物 | 昭和57年4月1日 | 下山田（白馬山） |
| 12 | 市 | 木造薬師如来坐像及び十二神将像 | 有形文化財（彫刻） | 昭和58年2月10日 | 宮吉 1 1 6 番地 |
| 13 | 市 | 木造如来形立像 | 有形文化財（彫刻） | 昭和58年2月10日 | 宮吉 1 1 6 番地 |
| 14 | 市 | 木造如意輪観音坐像 | 有形文化財（彫刻） | 昭和58年2月10日 | 大隈町 4 3 4 番地 |
| 15 | 市 | 古高取抹茶碗 | 有形文化財（工芸） | 平成5年1月19日 | 上山田 3 9 2 番地 |
| 16 | 市 | 門前寺六地藏塔 | 有形文化財（彫刻） | 平成6年1月13日 | 下山田361番地 2 |
| 17 | 市 | 聖トマス石像 | 有形文化財（彫刻） | 平成6年11月4日 | 下山田 9 7 8 番地 |
| 18 | 市 | 五穀神社出土・唐草文方格規矩四神鏡 | 有形文化財（考古） | 平成7年7月26日 | 上臼井 7 6 7 番地 |
| 19 | 市 | 下臼井西盆綱 | 無形民俗文化財 | 平成7年7月26日 | 下臼井 |
| 20 | 市 | 平山獅子舞 | 無形民俗文化財 | 平成9年5月28日 | 平山 |
| 21 | 市 | 鮭神社の夫婦クス | 天然記念物 | 昭和55年3月8日 | 大隈 5 4 2 番地 |
| 22 | 市 | 北斗宮の大クス | 天然記念物 | 昭和55年3月8日 | 大隈町 9 8 8 番地 1 |
| 23 | 市 | 不動丸の大クス | 天然記念物 | 昭和55年3月8日 | 牛隈 7 8 7 番地 |
| 24 | 市 | 中村天神社のナギ | 天然記念物 | 昭和55年3月8日 | 上西郷 7 4 7 番地 |
| 25 | 市 | 白馬山のムクロジ | 天然記念物 | 平成7年9月27日 | 下山田（白馬山） |
| 26 | 市 | 三郎丸の大クス | 天然記念物 | 平成8年2月27日 | 口春 3 2 2 番地 |
| 27 | 市 | 千手小学校のケヤキ | 天然記念物 | 平成9年2月24日 | 千手 1 2 5 3 番地 1 |
| 28 | 市 | 熊ヶ畑山のシラカシ | 天然記念物 | 平成14年12月25日 | 熊ヶ畑 |



嘉麻市文化財年報 2

平成19年度事業の報告

平成21年3月31日

発 行 嘉麻市教育委員会

嘉麻市大隈町 733 番地

印 刷 (株)ワールドプリンティング

飯塚市幸袋 576 番地 13