

嘉麻市文化財年報 15

令和2年度事業の報告

2022

嘉麻市教育委員会

嘉麻市文化財年報 15

令和 2 年度事業の報告



古高取抹茶碗（市指定有形文化財）

指定年月日：平成 5 年 1 月 1 9 日

【目次】

I	組織及び施設の概要	1
1	組織・職員	
2	歴史民俗資料展示・保管施設	
II	令和2年度の事業概要	3
1	決算	
2	文化財保護事業	
3	教育普及事業と歴史民俗資料展示・保管施設の運営	
III	受領図書	10
附	指定文化財・登録有形文化財一覧	

【例言】

- ・本書は嘉麻市の文化財行政にかかる令和2年度の事業報告である。
- ・本書で使用した写真は文化財係で撮影したものである。
- ・本書の執筆・編集は文化財係が行った。

【巻頭写真説明】

たっぷりの青なまこ釉がかかった量感豊かな大ぶりの茶碗と、柔和で小ぶりの茶碗である。これらの抹茶碗は、高取焼の祖である高取八山の作品だ。

高取八山は、文禄・慶長の役の後、黒田長政に連れられて朝鮮より来日した。

2代目黒田忠之の頃、帰国を願い出るが、藩主の怒りに触れ、山田の地に山流しにあった。そこで、この地にささやかな窯を開き、茶器の他、日用の器などを焼いて生活していた。

後に八山は、小堀遠州の指導を受け、“遠州高取”の名で名器を残し、茶道家たちに認められるようになる。

この2つの抹茶碗は、当時の目付奉行であった大庭源太夫の墓から発見され、八山が塾居を命じられた17世紀初頭に、山田窯で焼かれたものと考えられている。

I 組織及び施設の概要

1 組織・職員

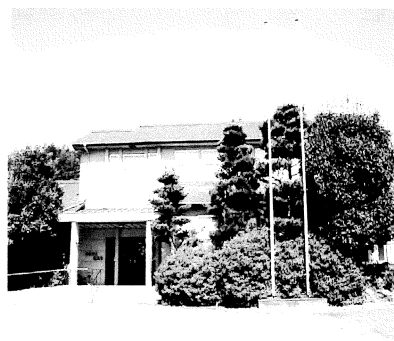
教 育 長	木 本 寛 昭
生涯学習課長	末 永 康 洋
生涯学習課長補佐	上 野 智 裕
文化財係長	松 浦 宇 哲

2 歴史民俗資料展示・保管施設

嘉麻市歴史民俗資料展示・保管施設条例（平成18年3月27日施行）に基づき、嘉麻市の文化財を保存し、活用を図ることを目的として5つの施設が設置されている。これらの施設は、合併前の旧1市3町の各施設を引き継いだものである。展示室の観覧料については、すべて無料である（*施設の老朽化により平成31年度より嘉穂ふるさと交流館の一般の利用を中止）。

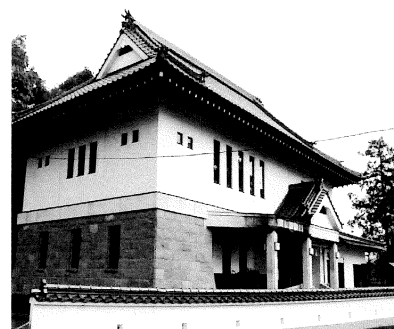
◆嘉穂ふるさと交流館（嘉麻市大隈町449番地2）

建 物	木造瓦葺2階
建築面積	499 m ²
開館時間	9:00～17:00
休 館 日	毎週月曜日、国民の祝日 12月28日から翌年1月4日まで
概 要	嘉穂地区の歴史民俗資料を収蔵、展示



◆稲築文化ふれあい伝承館（嘉麻市山野1619番地4）

建 物	鉄骨2階
建築面積	242 m ²
開館時間	9:00～17:00
休 館 日	毎週月曜日 国民の祝日の翌日（日曜日のときは火曜日）
概 要	県指定無形民俗文化財「山野の楽」関連 の資料等を展示



◆碓井郷土館（嘉麻市上臼井 767 番地、織田廣喜美術館との複合施設）

建 物 鉄筋コンクリート

展示室面積 346 m²

開館時間 9：30～17：30

休 館 日 毎週月曜日（国民の祝日のときは火曜日）

12月28日から翌年1月4日まで

概 要 嘉麻市の主要な歴史民俗資料を展示



◆碓井平和祈念館（嘉麻市上臼井 767 番地、碓井図書館との複合施設）

建 物 鉄筋コンクリート

展示室面積 383 m²

開館時間 9：30～17：30（日曜・祝日は17：00）

休 館 日 毎週月曜日（国民の祝日のときは火曜日）

図書整理日

12月28日から翌年1月4日まで

概 要 主に太平洋戦争関連の資料を収蔵、展示



◆山田郷土資料室（嘉麻市上山田 451 番地 3、山田市民センター内）

建 物 鉄筋コンクリート

展示室面積 58 m²

開館時間 9：00～17：00

休 館 日 毎月第4月曜日

12月29日から翌年1月3日まで

概 要 山田地区の歴史民俗資料を収蔵、展示



II 令和2年度の事業概要

1 決算

令和2年度の文化財保護事業にかかる決算を次の7つの事業に分けて示している。

稲築文化ふれあい伝承館の施設管理・運営にかかる「文化ふれあい伝承館運営費」、碓井郷土館及び碓井平和祈念館の展示運営にかかる「郷土館及び平和祈念館運営費」、嘉穂ふるさと交流館の施設管理・運営にかかる「ふるさと交流館運営費」、嘉麻市文化財保護審議会の運営にかかる「文化財保護審議会費」、文化財の調査、開発行等々の事前審査等にかかる「文化財調査費」、指定文化財等の維持管理にかかる「指定文化財維持管理事業費」、展示会・講座等の教育普及活動にかかる「歴史民俗教育普及事業費」である。

【表1 事業費内訳】

NO	事業別	歳出(円)	歳入(円)	歳入説明
1	文化ふれあい伝承館運営費	2,634,951		
2	郷土館及び平和祈念館運営費	5,034,941		
3	ふるさと交流館運営費	1,043,833		
4	文化財保護審議会費	91,500		
5	文化財調査費	5,408,187	1,000,000	国庫補助金
6	指定文化財維持管理事業費	1,389,080		
7	歴史民俗教育普及事業費	4,271,616	6,200	刊行物売上
	計	19,874,108	1,006,200	

2 文化財保護事業

(1) 文化財保護審議会

嘉麻市文化財保護審議会は、嘉麻市文化財保護条例（平成18年3月27日施行）に基づき、文化財保護に関し、教育委員会の諮問に応じて審議することを目的として設置されている。

【表2 委員名簿】

NO	役職	氏名	部門	所属・経歴等
1	会長	豊福英之	地域史	元嘉穂町郷土研究会 会長
2	副会長	山口信枝	近代史・民俗	九州大学附属図書館記録資料館 学外研究員
3	委員	石瀧豊美	近代史	イシタキ人権学研究所
4	委員	竹川克幸	近世史	日本経済大学 准教授
5	委員	小林知美	美術工芸	筑紫女学園大学 准教授
6	委員	氷室崇元	文化財保存	麟翁寺 住職
7	委員	辻田淳一郎	考古学	九州大学 准教授
8	委員	嶋田光一	地域史・近代化遺産	飯塚市歴史資料館 館長
9	委員	松岡宏明	公募	元山田市社会教育委員

任期：令和2年4月1日から令和4年3月31日まで

◆第1回 審議会内容

日 時：令和2年8月28日（金）14：00～15：50

- ・第5次教育アクションプランについて
- ・国指定重要文化財「華紋刺縫陣羽織」について
- ・その他

◆第2回 審議会内容

日 時：令和3年3月9日（火）14:00～15:30

- ・第5次教育アクションプランについて（報告）
- ・令和3年度の事業計画（案）について
- ・桑野地区のリーブアーチ型石橋の保存について

（2）文化財の事前審査

本事業は、市内でおこなわれる開発行為等の土木工事を早期に把握し、文化財保護との調整を円滑に図ることを目的として実施している。

本年度の事前審査件数は166件で、内訳は書類審査157件、工事立会5件、試掘4件だった。工事立会及び試掘では、埋蔵文化財は確認できなかった。なお、事前審査件数には土地評価等の照会も含む。

【表3 工事立会、試掘・確認調査一覧】

NO	照会日	調査日	開発目的	対象地	審査方法	審査結果
1	令和2年1月14日	令和2年4月23日	専用住宅	上西郷574-1他	立会調査	文化財無
2	令和元年10月8日	令和2年5月13日	専用住宅	山野2097-7	立会調査	文化財無
3	令和2年7月2日	令和2年7月18日	専用住宅	嘉穂才田554-1	試掘・確認	文化財無
4	令和元年8月29日	令和2年8月31日	携帯基地局	千手3222-1	立会調査	文化財無
5	令和2年6月10日	令和2年9月11日	配水池整備工事	西郷994-1	試掘・確認	文化財無
6	令和2年1月24日	令和2年10月28日	専用住宅	芥田120-1	立会調査	文化財無
7	令和2年11月19日	令和2年11月28日	造成工事	牛隈910-1他	試掘・確認	文化財無
8	令和2年2月18日	令和2年12月21日	専用住宅	漆生1236-9	立会調査	文化財無
9	令和3年1月15日	令和3年2月27日	太陽光発電	赤銅1249-1	試掘・確認	文化財無

（3）埋蔵文化財の再整理等

市内において学術的重要度の高い埋蔵文化財を対象にその活用を図るため、国庫補助を受け出土遺物の再整理と台帳整備を行っている。

今年度は嘉穂地区遺跡群（藤右エ門畑・赤銅遺跡）出土遺物の再整理と関係図面・写真のデジタル化を行った。



復元作業の風景

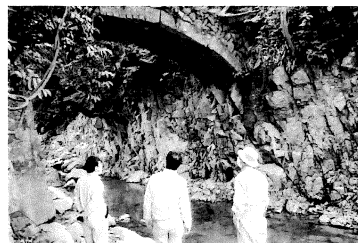
(4) その他

◆伝統芸能の保存・継承に係る補助金交付

- ・ 県指定無形民俗文化財「山野の楽」保存団体への交付。
- ・ 市指定無形民俗文化財「平山獅子舞」、「下臼井西盆綱」保存団体への交付。

◆未指定文化財の調査

- ・ 嘉麻市桑野地区所在リブアーチ型石橋の現地調査
実施日：令和2年12月3日（木）



現地調査の様子

3 教育普及事業と歴史民俗資料展示・保管施設の運営

(1) 沖出古墳特別公開

本事業は、遠賀川流域の関係市町村が協同で春と秋に行っている「遠賀川流域の古墳同時公開」事業への参加事業として実施している。今年度は新型コロナウイルスの影響により春の公開は中止とし、秋の公開は一日のみ行った。

会場の沖出古墳公園では石室の特別公開に加え、古墳の案内、勾玉づくりや弓矢体験等のイベントも実施した。

◆秋季特別公開

実施日：令和2年10月17日（土）

時 間：9：30～16：00

見学者：123名（市内：50名、市外：73名）



弓矢体験の様子

(2) 講演会・企画展など

本事業は、嘉麻市及び筑豊地域にゆかりのある歴史・文化等を紹介し学ぶ事業として、講演会などを開催している。本年度は夢サイトかほにおいて第9回「語り、伝える 戦争の話」、碓井平和祈念館にて、企画展「戦地からの絵手紙 ～満州 沖縄～」を開催した。「語り、伝える 戦争の話」では、当時10代だった3名の方に終戦直前の久留米空襲・長崎原爆・宮野村に落とされた焼夷弾などの戦争体験を語っていただいた。

事業名：第9回「語り、伝える 戦争の話」

実施日：令和2年10月3日（土）

時 間：10：00～12：00

会 場：夢サイトかほ

来場者：67名（市内27名、市外40名）



語り部の皆さん
(左から庄籠さん、永吉さん、辻さん)

事業名：碓井平和祈念館 企画展「戦地からの絵手紙 ～満州そして沖縄～」

実施日：令和2年8月1日（土）～8月30日（日）

時間：9:30～17:30（日祝17:00）

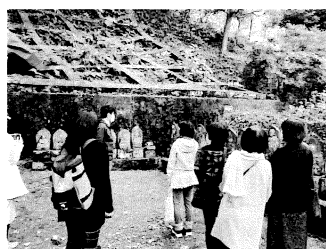
会場：嘉麻市碓井平和祈念館

来場者：639名



（3）文化財ボランティアの育成

地域の歴史・文化を楽しく学びながら、イベントの補助、情報発信を目的として令和元7月にボランティアサークルを発足し活動を行っている。本年度は、例会を5回開催し、観光ガイド育成セミナーなど外部の講座にも参加した。



（4）学習支援・講師派遣等

外部団体等からの依頼を受けて、本市の職員が、史跡・展示施設等の見学案内及び市内小学校等の学習支援等を行っている。本年度は12件の講師依頼等があった。

【表4 学習支援・講師派遣等】

NO	申請日	依頼元	内容	実施日
1	6月26日	嘉麻市立稲築西小学校	稲築の歴史	6月30日
2	7月22日	嘉麻市人事秘書課	令和2年度新規採用職員研修	7月29日
3	7月29日	嘉麻市地域雇用創造協議会	観光サービス接遇力向上・ガイド育成セミナー①	8月20日
4	7月29日	嘉麻市地域雇用創造協議会	観光サービス接遇力向上・ガイド育成セミナー②	8月27日
5	7月29日	嘉麻市地域雇用創造協議会	観光サービス接遇力向上・ガイド育成セミナー③	9月3日
6	9月4日	嘉麻市立嘉穂中学校	嘉穂地区・益富城の歴史	10月2日
7	9月24日	嘉麻市立稲築西小学校	山野の楽の由来	10月5日
8	9月25日	南解放子ども会	碓井平和祈念館田中松月コーナー見学及び平和学習	10月4日
9	10月6日	添田町人権同和推進係	添田町解放学級合同研修	10月18日
10	10月29日	嘉麻市立嘉穂小学校	戦時資料の見学	11月6日
11	11月10日	宮野地区地域活性化実行委員会	ウインターフェア—in宮野2020の展示	12月3日
12	11月20日	嘉麻市立牛隈小学校	社会科学習	11月25日

(5) 歴史民俗資料展示・保管施設の見学者数と施設の利用状況

嘉麻市歴史民俗資料展示・保管施設5施設の内、嘉穂ふるさと交流館、山田郷土資料室を除く3館の見学者数および附属施設の利用者数を計上している。附属施設には稲築文化ふれあい伝承館の和室があり、外部からの利用も可能である。

【表5 見学者数と施設の利用状況】

施設名	見学者数			施設利用者数
	一般	小中学生以下	計	
稲築文化ふれあい伝承館	67	10	77	365
碓井郷土館	469	79	548	—
碓井平和祈念館	907	208	1,115	—
合計	1,443	297	1,740	365

(6) 資料の利用状況等

歴史民俗資料展示・保管施設で収蔵している資料の外部団体等への貸出、資料の受け入れ等を行っている。本年度の資料の貸出は6件、資料の寄贈は4件、資料の模写等は17件であった。

【表6 資料の貸出】

NO	申請日	貸出先	資料内容	数量	利用目的
1	5月17日	嘉麻市立稲築東小学校	山野炭鉱(キャップランプ一式、ヘルメット、ツルハン、作業着等)	20	学習
2	5月29日	個人(九州大学埋蔵文化財調査室)	アミダ遺跡出土石器	2箱	資料整理・分析
3	6月19日	九州歴史資料館	陶製手榴弾・陶製三式地雷	3	展示
4	1月22日	九州国立博物館	福岡県指定文化財 小銅鐸、銅戈等	18	展示
5	3月3日	FBS福岡放送	「さよなら漆生線」「山野炭鉱選炭機等」アルバム	3	報道
6	3月11日	嘉麻市立稲築西小学校	昔の道具(めしかご、おひつ、洗濯板、アイロン、火のし)	5	学習

【表7 資料の寄贈】

NO	申請日	寄贈者	資料内容	数量	展示・保管場所
1	7月1日	吉田 道彦	写真アルバム	1	碓井郷土館
2	7月3日	手寫 忠光	大黒天・戎等の土人形	一式	ふるさと交流館
3	7月31日	宮川 富士夫	軍刀・砲弾	3	碓井平和祈念館
4	11月18日	小島 良幸	三菱鉱業所関連書類他	8	碓井平和祈念館

【表8 資料の模写等】

NO	申請日	利用者	資料内容	数量	利用目的
1	4月6日	西日本新聞社	太平洋戦争戦地の遺留品	一式	掲載
2	5月29日	個人(島根大学法文学部 准教授)	タタラ遺跡16号住居跡出土 弥生小形仿製鏡等	3	研究
3	6月3日	ふくおか経済・(株)地域情報センター	益富城・山野の石像群・山野の楽・嘉穂アルプス画像データ	一式	掲載
4	6月12日	個人(京都大学大学院 文学研究科)	鍬形石・車輪石・石釧	7	研究
5	8月3日	画像普及ボランティア「ほっこり」	五百羅漢	1	ボランティア活動
6	8月6日	読賣新聞西部本社	藤中松夫関係	2	掲載
7	8月14日	西日本新聞社筑豊総局	「語り伝える戦争の話(第8回)」記録写真	1	掲載
8	8月20日	RKB毎日放送	藤中松夫書簡	2	報道
9	9月29日	大阪人権博物館	水平運動「田中松月」	9	調査・論文
10	11月20日	RKB毎日放送	藤中松夫、BC級戦犯関係資料	3	報道
11	12月4日	大阪人権博物館	田中松月資料	55	資料調査
12	2月5日	RKB毎日放送	藤中松夫遺書・銃剣	2	報道
13	2月19日	九州大学総合研究博物館	原田15号木棺墓出土(管玉) 鎌田原3号木棺墓出土(勾玉・管玉)	205	研究
14	3月3日	FBS福岡放送	「さよなら漆生線」「山野炭鉱選炭機等」アルバム	3	報道
15	3月11日	RKB毎日放送	藤中松夫遺書・巢鴨版画集	2	報道
16	3月16日	荒神谷博物館	赤彩土器(壺)尾畑遺跡出土他	5	調査・撮影
17	3月26日	テレビ西日本	昭和35年山田市管内図(一部)	1	報道

【表9 資料の借用】

NO	依頼先	資料内容	数量	展示・保管場所
1	伊藤 博文	伊藤半次絵手紙及び関連資料	一式	碓井平和祈念館
2	井上 弘行	野間栄著『写真集 遠賀川水系の橋』	5	転載
3	共星の里美術館	ピンホールカメラで撮影した写真	2	碓井図書館
4	九州歴史資料館	4×5inカメラ	一式	碓井図書館
5	宮若市教育委員会	ニコン501 1眼レフカメラ・B/W35mmフィルム ポジ・B/Wプロニーフィルム	11	碓井図書館
6	臼井繡子	臼井家文書、大身槍、菅原道真公人物画	14	碓井郷土館
7	靱井 文久	華嚴山仙林寺過去帳 原本写其の一、其の二	2	嘉麻市教育委員会
8	松岡 正子	松岡家文書	7	嘉麻市教育委員会

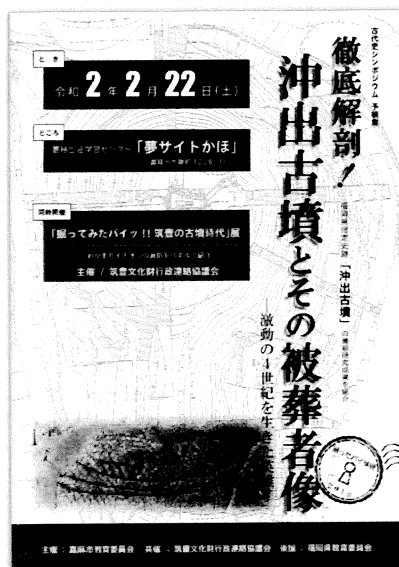
【表10 資料の寄託】

NO	申請日	寄託者	資料内容	数量	展示・保管場所
1	4月1日	在日本朝鮮人総聯合会	共和会会員証、靴下の型紙、パンメイ、真鍮食器一式	4	碓井平和祈念館

(7) その他

◆印刷物の作成

- ・『嘉麻市文化財年報14』 平成31年度（令和元年度）事業の報告
- ・古代史シンポジウム予稿集『徹底解剖！沖出古墳とその被葬者像』
- ・嘉麻の遺跡ブックレットVOL. 3 『馬飼の郷のくらし』



Ⅲ 受領図書

朝倉市秋月博物館	大阪大学埋蔵文化財調査室 年報5
特別展 秋月藩医 緒方 春朔	大野城市教育委員会
朝倉市教育委員会	まほろしの思水園
朝倉市文化財年報(平成27年度)	谷蟹遺跡群1 -第1次調査-
朝倉市文化財年報(平成28年度)	後原遺跡5 -第24次調査-
大仏遺跡・大仏古墳群 福岡県朝倉三奈木所在遺跡の調査	宝松遺跡2 -第4次調査-
朝倉市文化財年報(平成29年度)	国勺遺跡8 -0地点の調査-
天草市教育委員会	上大利小水城跡2 -第3次確認調査-
国指定史跡 棚底城跡Ⅳ 平成27・28年度発掘調査(第3・4次発掘調査)	金山遺跡3 第1・4次調査
国指定史跡 棚底城跡Ⅴ	大牟田市教育委員会
飯塚市教育委員会	平成27・28・29・30年度大牟田市市内遺跡発掘調査報告書
日上遺跡2 福岡県飯塚市楢所在遺跡の調査	岡山市
幸町遺跡 福岡県飯塚市津原所在遺跡の調査	第42回岡山戦災の記録と写真展 -復興期岡山の人々-
後田遺跡 福岡県飯塚市太郎丸所在遺跡の調査	第43回岡山戦災の記録と写真展 -戦後75年資料と記憶の保存と継承-
諫早市教育委員会	岡山市教育委員会
諫早市文化財調査年報Ⅲ	岡山市埋蔵文化財センター年報19 2018(平成30)年度
糸島市教育委員会	津高団地遺跡群 -古墳・生産遺跡編-
三雲・井原遺跡Ⅺ -三雲番上・石橋地区の調査-	岡山市埋蔵文化財センター研究紀要 第12号
史跡 釜塚古墳 福岡県糸島市神在所在の大型円墳	北方長田遺跡 -旭川下流域の弥生時代中期末から古墳時代前期の集落遺跡-
指宿市教育委員会	南方釜田遺跡 -集合住宅建設に伴う発掘調査-
令和元年度市内遺跡発掘調査報告書 敷領遺跡(第19・20・21次調査)	小郡市教育委員会
うきは市教育委員会	寺福童開遺跡1 -福岡県小郡寺福童所在遺跡の調査報告-
仁右衛門畑遺跡(第1・2次調査)	横隈狐上内畑遺跡8 -福岡県小郡市横隈所在遺跡の調査報告-
宇佐市教育委員会	横隈狐塚遺跡8・9 -福岡県小郡市横隈所在遺跡の調査報告-
市内遺跡発掘調査概報28 -平成31(令和元)年度調査の概要-	津古牟田遺跡5 -福岡県小郡市津古所在遺跡の調査報告-
小部遺跡Ⅱ -第19次調査報告書-	津古1号墳 -福岡県小郡市津古所在遺跡の確認調査報告-
臼井八景・八ヶ寺めぐり実行委員会	寺福童開遺跡2 -福岡県小郡市寺福童所在遺跡の調査報告-
千葉臼井家譜 -臼井氏の由来・中興と衰微-	小郡市指定有形文化財 平田家住宅改修工事報告書
臼杵市教育委員会	早馬
臼杵の中世 -臼杵荘の時代-	干潟遺跡10
宇美町教育委員会	小坂井蓮輪遺跡5
天園遺跡2 天園遺跡の開発に伴う第2次調査報告書	三沢権道遺跡4
えびの市教育委員会	上岩田宮園遺跡
柗野第1遺跡 県営畑地帯総合整備事業白鳥地区に伴う発掘調査概要報告Ⅱ	春日市教育委員会
島内地下式横穴墓群Ⅵ	平成30年度 春日市文化財年報
灰塚地下式横穴墓群Ⅱ	中白水遺跡 -12次調査- 福岡県春日市上白水所在遺跡の調査
大阪大学埋蔵文化財調査委員会	塚原古墳群 -2次調査- 福岡県春日市塚原台所在遺跡の調査

須玖岡本遺跡7 -盤石地区3・6次調査の報告- 福岡県春日市岡本所在遺跡の調査
須玖坂本B遺跡 -1・4次調査- 福岡県春日市岡本所在遺跡の調査
宮の下遺跡 -5・6次調査- 福岡県春日市昇町所在遺跡の調査
前ノ原遺跡 -1次調査- 福岡県春日市春日2丁目所在遺跡の調査
粕屋町教育委員会
戸原伊賀遺跡第2地点 福岡県糟屋郡粕屋町戸原東所在遺跡の調査
戸原堀ノ内遺跡第3地点 福岡県糟屋郡粕屋町戸原東所在遺跡の調査
阿恵茶屋遺跡 福岡県糟屋郡粕屋町大字阿恵字茶屋所在の古代道路の調査
内橋カラヤ遺跡第2地点 内橋カラヤ第3地点
原町平原遺跡第2地点 福岡県糟屋郡粕屋町原町所在遺跡の調査
内橋登り上り遺跡第5地点 福岡県糟屋郡粕屋町大字内橋字登り上り所在遺跡の調査
鹿屋市教育委員会
町田堀遺跡
「神宿る島」宗像・沖ノ島と関連遺産群保存活用協議会
沖ノ島研究 第六号
唐津市教育委員会
唐津市内遺跡確認調査(36) -平成30年度土地開発に伴う市内遺跡確認調査報告-
谷口石切場跡 -重要遺跡範囲確認調査-
黒岩前田遺跡 ~黒岩地区は場整備事業に伴う発掘調査~
香春町教育委員会
香春町歴史探訪 知的な散歩のために
郷土史誌 かわら 第九十集
神埼市教育委員会
市内遺跡確認調査概要報告書Ⅱ -神埼市内埋蔵文化財確認調査(令和元年度)の概要- 八子六本黒木遺跡21区
かんだ郷土史研究会
文政十一年御用日記 小倉村御神幸帳
郷土史かんだ
苅田町教育委員会
等覚寺の山岳信仰と松会
平成27年度 苅田町文化財事業年報 まちの歴史2
平成28年度 苅田町文化財事業年報 まちの歴史3
平成29年度 苅田町文化財事業年報 まちの歴史4
平成30年度 苅田町文化財事業年報 まちの歴史5
菊池市教育委員会
中世菊池一族関連遺跡群 確認調査概用報告書 「菊之城跡」「守山城及び内裏尾」「隈町城下遺跡」
北九州市教育委員会
中尾遺跡第2地点 富野菊ヶ丘遺跡 八旗神社古墳群第2地点 -個人住宅建築に伴う埋蔵文化財調査報告-

朽網南塚遺跡 第3地点・第4地点 -個人住宅建築に伴う埋蔵文化財調査報告-
八皇子神社遺跡 -個人住宅建築に伴う埋蔵文化財調査報告-
長泉寺遺跡 -個人住宅建築に伴う埋蔵文化財調査報告-
小倉祇園太鼓 別冊
北九州市芸術文化振興財団 埋蔵文化財調査室
埋蔵文化財調査室年報36
研究紀要 -第34号-
小倉城御用屋敷跡第2地点
小倉城天守台跡
山田遺跡4(5区)
小倉城三ノ丸跡第11地点
祇園町遺跡第12地点
菅原神社遺跡5(9区の調査)
則松遺跡
中村遺跡第3地点
砥石山遺跡第5地点
大町遺跡第2地点
杵築市教育委員会
杵築城跡1 -平成29~令和元年度 杵築城跡(台山部分)確認調査、および杵築城藩主御殿調査概用報告書-
基山町教育委員会
特別史跡基肆(椽)城跡
夜水遺跡 -第1次調査-
九州国立博物館
令和元年度 文化財防災ネットワーク推進事業
室町将軍
しきしまの大和へ
縄文大國やまなし
三国志
更紗4
文化財よ永遠に
版経東漸
東風西声
フランス絵画の精華
平成18-20年度 九州国立博物館 文化財修理報告
筑紫の神と仏
九州大学大学院人文科学研究院考古学研究室
宇木汲田貝塚

九州大学埋蔵文化財調査室
九州大学筑紫キャンパス遺跡群(御供田遺跡) 総括報告書1 -縄文・弥生時代編-
九州大学箱崎キャンパス発掘調査報告書3 箱崎遺跡 -HZK1802・1803・1805・1902地点-
九州歴史資料館
研究論集45
太宰府政庁周辺官衙跡XII -蔵司地区 平地部編 I-
久留米 -その歴史と文化-
九州歴史資料館移転開館10周年記念特別展 福岡の志宝に見る 信仰と美
太宰府天満宮の境内絵図 -さいふまいるの江戸・明治-
三明寺古墳群 -福岡県久留米市所在遺跡の調査-
中原遺跡 -福岡県朝倉郡東峰村所在遺跡の調査-
船原古墳の世界
X線CTスキャナによる船原古墳出土遺物の研究
英彦山六峰・当覚寺の山岳信仰の研究 -豊前等覚寺の山岳霊場・信仰遺跡現地調査報告書-
大宰府史跡指定100年記念フォーラム 『大宰府と多賀城』
宮内庁書陵部
書陵部紀要 第71号
熊本大学文学部考古学研究所
平原古墳群調査報告4 松橋前田遺跡出土資料報告1
熊本大学埋蔵文化財調査センター
熊本大学埋蔵文化財調査センター年報25
熊本大学構内遺跡発掘調査報告書15(2017~2018年度:本荘北地区1708調査地点)
久留米市教育委員会
鑓水遺跡 -第1次発掘調査報告-
令和元年度 久留米市内遺跡群
十間屋敷遺跡 -第10次発掘調査報告-
庄島侍屋敷遺跡 -第12次発掘調査報告-
高三瀧遺跡 -第9次発掘調査報告-
筑後国府跡 -第293次発掘調査報告-
高三瀧遺跡 -第5次発掘調査報告-
久留米城外郭遺跡 -第23次発掘調査報告-
久留米城外郭遺跡 -第4次発掘調査報告-
久留米市埋蔵文化財調査集報20
高良大社所蔵歴史資料
史跡筑後国府跡保存活用計画
久留米市文化財保護年報Vol. 15 平成30年度版
桂川町教育委員会

コノマ遺跡群 -県道豆田稲築線改良工事に伴う発掘調査報告書-
上毛町教育委員会
国指定史跡「友枝瓦窯跡II」
上唐原田法寺遺跡<下唐原石ヶ坪遺跡・下唐原石ヶ坪遺跡> -県営担い手育成事業(唐原地区)に伴う埋蔵文化財報告書-
古賀市教育委員会
船原古墳II
佐賀県立名護屋城博物館
特別史跡「名護屋城跡並びに陣跡」 名護屋城 -鯨鉾池-
特別史跡「名護屋城跡並びに陣跡」 名護屋城 -天守台・本丸旧石垣保存整備報告書-
下関空襲・終戦展実行委員会
ツルブからの手紙 改訂版 -愛と戦争の軍事郵便-
新修宗像市史編集委員会
宗像市史研究 第3号
西南学院大学博物館
西南学院大学博物館年報 第11号
西南学院大学博物館年報 第12号
田川市石炭・歴史博物館
田川市石炭・歴史博物館館報 第14号(令和元年度)
太宰府市教育委員会
太宰府・佐野地区遺跡群28 -京ノ尾・大佐野馬場・長ヶ坪遺跡・野口窯跡の調査-
大宰府城坊跡49 -朱雀地区の調査-
大宰府城坊跡50 -日吉・五反田・土居ノ内地区の調査-
太刀洗町教育委員会
高桶辻遺跡8 福岡県三井郡太刀洗町大字高桶所在遺跡調査報告書
高桶野間遺跡1・2・3 甲条神社遺跡3
玉名市教育委員会
玉名平野遺跡群
春出遺跡
鳥井原遺跡
玉名市内遺跡調査報告書13
筑紫野市教育委員会
国指定五郎山古墳
筑前町教育委員会
筑前町文化財調査概報I
三国手遺跡第3地点 福岡県朝倉郡筑前町松延所在遺跡調査報告
東小田峯遺跡II -昭和60・61年度調査-
天理大学出版部

天理参考館報 第33号
鳥取大学 地域学部 考古学研究室
大熊段1号墳 第1次発掘調査の概要
那珂川市教育委員会
松木遺跡Ⅶ 福岡県那珂川市松木所在遺跡の調査
中原塔ノ元遺跡Ⅲ 福岡県那珂川市中原所在遺跡群の調査
中原・ヒナタ遺跡群Ⅴ 福岡県那珂川市中原所在遺跡群の調査
安徳台遺跡群Ⅲ 福岡県筑紫郡那珂川町案徳所在遺跡群の調査
山田西遺跡群Ⅴ 福岡県筑紫郡那珂川町大字山田所在遺跡群の調査
野口遺跡群Ⅱ 福岡県筑紫郡那珂川町片縄北所在遺跡群の調査
内田遺跡群Ⅲ 福岡県筑紫郡那珂川町片縄所在遺跡群の調査
東隈遺跡群 福岡県筑紫郡那珂川町東隈所在遺跡の調査
安徳大塚古墳 -安徳大塚古墳発掘調査概報-
野口遺跡群Ⅲ 福岡県筑紫郡那珂川町片縄北所在遺跡群の調査
観音堂遺跡群Ⅲ 福岡県筑紫郡那珂川町片縄北所在遺跡群の調査
松木遺跡Ⅳ 福岡県筑紫郡那珂川町松木所在の調査
倉谷遺跡群・尼寺跡遺跡群・白土城跡 -福岡県筑紫郡那珂川町大字五ヶ山所在遺跡群の調査-
坂口遺跡群 福岡県筑紫郡那珂川町後野所在遺跡群の調査
中津市教育委員会
亀山古墳1次調査 大分県中津市大字下池永における集合住宅建設に伴う埋蔵文化財発掘調査報告書
中原中屋敷跡1次調査 集合住宅建設に伴う埋蔵文化財発掘調査報告書
沖代地区条里跡48次調査 宅地造成に伴う埋蔵文化財発掘調査報告書
佐知久保遺跡2次調査 大分県中津市三光佐知における店舗建設に伴う埋蔵文化財発掘調査報告書
土屋敷跡1次調査 如水コミュニティセンター建設に伴う埋蔵文化財発掘調査報告書
市場遺跡5次発掘調査報告書
奈良人権文化財団 水平社博物館
水平社博物館研究紀要 第二十二号
奈良大学 文学部
装飾付大刀の生産と流通に関する研究(Ⅰ)
奈良大学 文学部 文化財学科
文化財学報 第三十八集
甲塚古墳発掘調査報告書Ⅱ
坊主山古墳群出土品報告書
西日本文化協会
熊本城に見る清正の築造力 復活公開を前に読み解く
明智光秀口伝の医書 「針薬方」発見の内幕
歴史と自然の探訪

改めて問う「大宰府」とは？
直方市教育委員会
史跡筑豊炭田遺跡群保存活用計画
延岡市教育委員会
市内遺跡 平成31年度市内遺跡発掘調査事業に伴う埋蔵文化財発掘調査報告書
延岡城石御門跡(延岡城跡第32次調査)
久山町教育委員会
首羅山遺跡Ⅱ 発掘調査報告書
上角遺跡4 上角遺跡の開発に伴う第5次発掘調査報告書
日田市教育委員会
日田市埋蔵文化財年報
求来里平島遺跡1次 -奥豊日田地区広域営農団地農道整備事業に伴う埋蔵文化財発掘調査報告書(6)-
史跡永山城跡 -史跡永山城跡災害復旧事業報告書-
城下町遺跡 -6次調査-
柳ノ本遺跡 -3次調査-
下中城遺跡
ひめゆり平和研究所
2019年度「沖繩戦・ひめゆり学徒隊の歴史を海外に伝える展示プロジェクト」報告書
福岡県教育委員会
福岡県の戦争遺跡
福岡県人権研究所
リベラシオン No.177
リベラシオン No.178
リベラシオン No.179
リベラシオン No.180
福岡部落史研究会
部落解放史 ふくおか 第73号
福岡の部落解放史⑤
全九州水平社機関紙「水平月報」 -復刻版-
福島大学 行政政策学類 考古学研究室
団子山古墳7 福島県那須川市団子山古墳第9次調査報告書
四穂田古墳1 福島県西白河郡中島村四穂田古墳測量調査
福津市教育委員会
香葉遺跡 第3地点
津屋崎塩田遺跡
香葉遺跡 第4地点
蓮鳥遺跡 第3地点

亀山城 第2地点
福正寺遺跡 第2地点
豊前市教育委員会
馬場植田遺跡(遺構編)
馬場植田遺跡(遺物編)
大西崎ノ谷遺跡
堀立瀬戸口遺跡
豊後大野市教育委員会
豊後大野市内遺跡発掘調査報告書9 -平成29年度調査-
豊後大野市内遺跡発掘調査報告書10 -平成30年度調査-
みやこ町教育委員会
みやこ町内遺跡群Ⅰ -福岡県京都郡みやこ町勝山黒田地区所在遺跡の調査(遺物編)-
みやま市教育委員会
原町西小路遺跡
名木野古墳群Ⅱ
宮若市教育委員会
国史跡竹原古墳保存整備事業報告書
金生遺跡群高柳遺跡 福岡県宮若市金生所在遺跡の調査
柳川市
【柳川の歴史】7 幕末維新と自由民権運動
山口市教育委員会
史跡周防鑄銭司跡の研究Ⅱ
山口大学 人文学部 考古学研究室
古代武器研究 Vol.14
古代武器研究 Vol.15
古代武器研究 Vol.16
山口大学埋蔵文化財資料館
山口大学埋蔵文化財資料館年報 -平成27年度-
八女市岩戸山歴史文化交流館
八女市岩戸山歴史文化交流館「いわいの郷」
八女市教育委員会
稲富・道免遺跡 共同住宅建設に伴う埋蔵文化財発掘調査報告書
八女市内遺跡群14 福岡県八女市緒玉所在 野田遺跡発掘調査報告書
八女市内遺跡群15 福岡県八女市柳瀬所在遺跡の調査報告書
八女市内遺跡群16 福岡県八女市酒井田・柳瀬所在遺跡の発掘調査報告書
井手口遺跡2次調査 前古賀・五反田遺跡 福岡県八女市新庄・前古賀所在遺跡の発掘調査報告書
八女市内遺跡群17 福岡県八女市柳瀬所在遺跡調査報告書

八女市内遺跡群18
八女市内遺跡群19
石製表飾品の変遷 -盛期から衰退期まで-
行橋市教育委員会
行橋市の文化財 -国・県・市指定文化財-
辻垣下出口遺跡 県営ほ場整備事業(元永地区)関係埋蔵文化財発掘調査報告3
令和2年度行橋市歴史資料館特別展 末松謙澄没後100年記念
立命館大学国際平和ミュージアム
立命館平和研究
立命館大学国際ミュージアム平和教育研究センター
立命館大学国際平和ミュージアム 資料研究報告 第4号

附 指定文化財・登録有形文化財一覧

NO	区分	名 称	種 目	指定年月日	所在地等
1	国	古処山のツゲ原始林	特別天然記念物	昭和2年4月8日 昭和27年3月29日	千手(古処山)
2	国	華文刺縫陣羽織	重要文化財(工芸)	昭和35年6月9日	大隈町733番地
3	県	石造三重塔 附 阿弥陀如来石仏 十一面観音石仏	有形文化財(考古)	昭和34年3月31日	平905番地3
4	県	木造白衣観音坐像	有形文化財(彫刻)	昭和45年5月2日	下山田288番地
5	県	鎌田原弥生墳墓群出土品一括	有形文化財(考古)	平成11年3月19日	大隈町449番地2
6	県	原田遺跡出土品一括	有形文化財(考古)	平成11年3月19日	大隈町449番地2
7	県	山野の石像群	有形民俗文化財	昭和34年3月31日	山野(若八幡神社)
8	県	山野の楽	無形民俗文化財	昭和33年11月13日 昭和51年4月24日	山野(若八幡神社)
9	県	鎌田原弥生墳墓群	史跡	平成7年1月9日	馬見123番地1
10	県	沖出古墳	史跡	平成9年7月25日	漆生78番地1、2
11	県	白馬山のバクチノキ	天然記念物	昭和57年4月1日	下山田(白馬山)
12	県	千手川の甕穴群	天然記念物	平成21年3月30日	上白井3055番地
13	市	木造薬師如来坐像及び 十二神将像	有形文化財(彫刻)	昭和58年2月10日	宮吉116番地
14	市	木造如来形立像	有形文化財(彫刻)	昭和58年2月10日	宮吉116番地
15	市	木造如意輪観音坐像	有形文化財(彫刻)	昭和58年2月10日	大隈町434番地
16	市	古高取抹茶碗	有形文化財(工芸)	平成5年1月19日	上山田1347番地10
17	市	門前寺六地藏塔	有形文化財(彫刻)	平成6年1月13日	下山田361番地2
18	市	聖トマス石像	有形文化財(彫刻)	平成6年11月4日	下山田978番地
19	市	五穀神社出土・ 唐草文方格規矩四神鏡	有形文化財(考古)	平成7年7月26日	上白井767番地
20	市	下白井西盆綱	無形民俗文化財	平成7年7月26日	下白井
21	市	平山獅子舞	無形民俗文化財	平成9年5月28日	平山
22	市	鮭神社の夫婦クス	天然記念物	昭和55年3月8日	大隈542番地
23	市	北斗宮の大クス	天然記念物	昭和55年3月8日	大隈町988番地1
24	市	不動丸の大クス	天然記念物	昭和55年3月8日	牛隈787番地
25	市	中村天神社のナギ	天然記念物	昭和55年3月8日	上西郷747番地
26	市	白馬山のムクロジ	天然記念物	平成7年9月27日	下山田(白馬山)
27	市	三郎丸の大クス	天然記念物	平成8年2月27日	口春322番地
28	市	千手小学校のケヤキ	天然記念物	平成9年2月24日	千手1253番地1
29	市	熊ヶ畑山のシラカシ	天然記念物	平成14年12月25日	熊ヶ畑
30	市	秋月(豊前)街道 古八丁越	史跡	平成22年5月11日	泉河内

登録有形文化財一覧

NO	区分	名 称	種 目	登録年月日	所在地等
1	国	寒北斗酒造店舗兼主屋 安政の蔵・仕込蔵	建築物	平成27年8月4日	大隈町1036番地1他



嘉麻市文化財年報 15

令和2年度事業の報告

令和4年3月17日

発行 嘉麻市教育委員会
嘉麻市上白井446番地1
印刷 (株)ワールドプリンティング
飯塚市幸袋576番地13