

嘉 麻 市

# 家庭ごみの 出し方ガイド

きれいなまちをつくろう!

- ごみは収集日の朝8時までに出して下さい。
- ごみの分別は正しく行いましょう。
- ごみの減量とリサイクル化を推進しましょう。
- 清潔でやさしい環境づくりに努めましょう。



嘉麻市役所環境課

〒820-0292 福岡県嘉麻市岩崎1180番地1

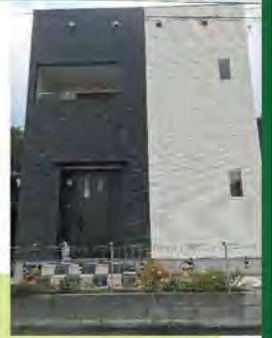
TEL 0948-42-7429 FAX 0948-42-7093

嘉麻市 × 株式会社サイネックス

各地区収集日	2
施設の所在地	3
もえるごみ	4
もえないごみ	6
資源ごみ	8
粗大ごみ	10
臨時ごみ・引越し等 の一時多量ごみ	11
市で処分できない ごみ	12
家電リサイクル法 対象機器	13
パソコンリサイクル/ 二輪車リサイクル/ 消火器リサイクル	14
事業系一般廃棄物	15
リサイクルボックス	17
電池類のごみの 出し方	18
ごみ処理に対する 補助制度	20
五十音順ごみ分別 一覧表	21

2023年

# 家のリフォームは勿論 ～それ以外でも何でも致します～



新築  
建物解体  
工事

床下・屋根裏の耐震調査も承ります。

屋根の点検も致します、お気軽にご相談下さい。

屋根工事・塗装工事・外壁工事・外構工事・内装工事・大工工事・増改築工事・防水工事・床下工事・左官工事・土工工事  
水道工事・水廻り工事・耐震補強工事・電気工事・オール電化工事・防犯工事・介護工事・エクステリア工事 他～

**お見積り無料です！☆良心的な金額でやっております。**  
台風・災害被害承ります。火災保険利用出来ます。お気軽にご相談下さい。

◆庭掃除 ◆草刈り ◆剪定 ◆ハウスクリーニング ◆建物解体工事 ◆廃材片付け ◆粗大ゴミ片付け ◆害虫駆除  
◆白アリ防除(消毒) ◆部屋の片付け ◆引越し手伝い ◆ペット飼育 ◆買物 ◆お墓参り ◆お墓掃除 ◆遺品整理 ◆その他！

嘉麻市  
商工会議所会員 **合同会社 筑豊ホーム**

**0120-580566** 営業時間 8:00～20:00  
嘉麻市上山田305

嘉 麻 市

## 家庭ごみの出し方ガイド

発行 令和5年1月

発行

嘉麻市環境課

株式会社サイネックス

制作

株式会社サイネックス

〒543-0001

大阪府大阪市天王寺区上本町5-3-15

TEL:06-6766-3333(大代表)

広告販売

株式会社サイネックス 福岡支店

〒812-0007

福岡県福岡市博多区東比恵3-25-22

TEL:092-472-2217

※掲載している広告は、  
令和4年11月現在の情報です。

UD  
FONT

見やすく読みまちがえにくい  
ユニバーサルデザインフォント  
を採用しています。

無断で複写、転載することはご遠慮ください。

# I N D E X

 各地区収集日 ……………2	 家電リサイクル法対象機器 ・13
 施設の所在地 ……………3	 パソコンリサイクル/二輪車リサイクル/ 消火器リサイクル ……………14
 もえるごみ ……………4	 事業系一般廃棄物 ……………15
 もえないごみ ……………6	 リサイクルボックス ……………17
 資源ごみ ……………8	 電池類のごみの出し方 ……18
 粗大ごみ ……………10	 補 ごみ処理に対する補助制度 ・20
 臨時ごみ・引越し等の一時多量 ごみ……………11	 五十音順ごみ分別一覧表 ……21
 市で処分できないごみ ……12	



## 施設の再編について

財政負担の軽減や環境負荷の低減を図ることを目的に、平成31年(令和元年)4月1日より、嘉麻市・飯塚市・桂川町・小竹町で構成する一部事務組合、『ふくおか県央環境広域施設組合』が設立され、環境施設(ごみ・し尿処理、火葬場)の運営が同組合により行われています。

国が推進する「持続可能な適正処理の確保に向けたごみ処理の広域化及び集約化」の方針に沿って、施設の再編等を協議してきた結果、令和5年4月1日から【もえるごみ(可燃ごみ)】の処理施設が集約化され、嘉麻市の【もえるごみ(可燃ごみ)】は『桂苑』で焼却処理されます。

広 告

JA 共済指定・民間車検工場  
各種新車 中古車 钣金・塗装 レッカー OK!!

**OHSATO**

**(有)大里自動車**

(スズキ販売カホ)

嘉麻市中益415-5

☎0948-57-1147





# 各地区収集日

種 類	もえるごみ	資源ごみ		粗大ごみ	
		かん・びん	ペットボトル	もえないごみ	
地区	収集形態	毎月1回収集		毎月1回収集	
稲築地区	漆生本村、漆生中央、漆生南部（大坪団地を含む） 漆生老松（森団地を含む）、漆生東、東岩崎 稲築才田、才田日吉、平第一、平第二 辻中籠、藤見台、鴨生町（西町・東町） 鴨生第一、鴨生第二、鴨生北町	月・木	第1水曜日		第3水曜日
	西岩崎、口春 山野第一、山野第二、新山野、樋渡 銭代坊、平東、緑ヶ丘、宮地、枝坂	火・金	第2水曜日		第4水曜日
山田地区	熊ヶ畑第1・第2・第3 百々谷、尾浦第1・第2 神幸、天神、西川 本町、下宮、三菱第1・第2 木城、筑紫、蛭子 さくらが丘	月・木	第3水曜日		第1水曜日
	大橋、昭和、猪之鼻 中央、原町、ゆうひが丘 長野、中山田上・下 立石、新原、山下 石ヶ崎、古河、日吉	火・金	第4水曜日		第2水曜日
嘉穂地区	大隈（上大隈） 中益（5・6・7組の一部（具島）を除く。） 下益（10組を除く。） 上町、五日町、三日町（6組の一部を除く。） 上西郷（1組の一部を除く。） 貞月、上牛隈、下牛隈、牛隈北区、野添団地	月・木	第1水曜日		第3水曜日
	上山、百谷、中益（5・6・7組の一部（具島）） 下益（10組）、三日町（6組の一部） 上西郷（1組の一部） 千手地区（芥田・嘉穂才田・江星・千手・九郎原） （大力・西野・泉河内・四ヶ畑・東畑） 足白地区（椎木・屏・馬見） 宮野地区（上・宮吉・小野谷・桑野）	火・金	第2水曜日		第4水曜日
碓井地区	下臼井西、新道、熊本、吉隈 南ヶ丘団地、つた山団地 飯田22組～25組 上臼井（三角、通路、宮ノ後、日吉、中ノ坪、宮ノ下） 上臼井（昭嘉通り、小太郎） 上臼井東、西郷、出川、小太郎団地 光代1～2組	月・木	第3水曜日		第1水曜日
	飯田1組～21組 上臼井（妙見、惣利、植松、八反田） 京塚、井土、六四田 光代3～4組、下臼井東 平山（時次及びマガリを含む） 昭嘉、笹原、笹原本町、琴平団地、グリーンヒル琴平 上臼井（笹原、平原、門前、石竹）	火・金	第4水曜日		第2水曜日

山田・嘉穂・碓井地区の粗大ごみ収集は予約が必要です。（P10参照）

広 告

**総合建設業**

株式会社 政建設

福岡県知事許可（一般）第111065号



従業員さん募集

未経験の方も先輩が  
しっかりとサポートします!!  
資格取得制度有り

嘉麻市上臼井1100-1

TEL 0948-43-3531

FAX 0948-43-3532



# 施設の所在地

## 嘉麻クリーンセンター

【所在地】嘉麻市上815  
 【電話番号】☎0948-52-1188  
 【受入日時】月曜～金曜 第3日曜日  
 8:30～12:00、13:00～16:30

### 自己搬入できるもの

- もえるごみ※事業系は5袋/日程度まで
  - もえないごみ ●粗大ごみ
  - 資源ごみ(かん・びん、ペットボトル)
  - 指定袋を使用しない刈草・剪定枝
- ※長さ50cm以内・太さ5cm以内のものに限る
- ・一般家庭:99円/10kg(税込)
  - ・事業系(少量の場合のみ受入):143円/10kg(税込)



## リサイクルセンター

【所在地】飯塚市入水757-1  
 【電話番号】☎0948-20-4007  
 【受入日時】月曜～金曜 第3日曜日  
 8:30～12:00、13:00～16:30

### 自己搬入できるもの

- もえないごみ
  - 粗大ごみ
- ※ふとん・カーペット・じゅうたん・ござ・マットレス(スプリングなし)などは搬入できません。嘉麻クリーンセンターへお願いします。
- 資源ごみ(かん・びん)



## 桂苑 (家庭ごみの自己搬入はできません)

【所在地】桂川町大字九郎丸275-21  
 【電話番号】☎0948-65-0320  
 【受入日時】月曜～土曜 第3日曜日  
 9:00～12:00、13:00～16:30

### 自己搬入できるもの

- 事業系のもえるごみで6袋以上/日の場合に限りま。



### ※全体の注意です。

- 注意①:自己搬入の際は指定袋または粗大ごみシールを貼って持ち込んでください。(刈草・剪定枝は従量制あり)
- 注意②:第5水曜日、1月1日～3日までは、自己搬入ができませんのでご注意ください。
- 注意③:産業廃棄物の処理はできません。

広告

施設の所在地

# 「街の法律家」が居ます!

相続

遺言

死後事務

☎0948-57-0581

詳しくはWebで



矢野 浩三 行政書士事務所  
 Y A N O K O U Z O U 〒820-0301 嘉麻市牛隈188-3





# もえるごみ

収集  
週2回

=指定袋= 色 オレンジ色

もえるごみ  
専用袋

大 ……50ℓ

小 ……30ℓ

極小 ……15ℓ

嘉麻市

## もえるごみとして収集するもの



### ●生ごみ

(よく水切りをして出してください。)



### ●皮革製品

(革靴、革コートなど)

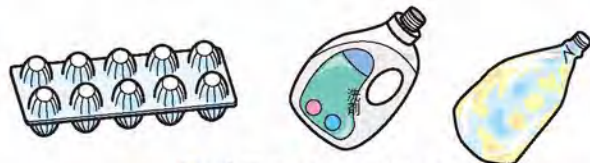


### ●紙おむつ

(汚物を取り除いて出してください。)



### ●紙くず、布くず



### ●プラスチック製品

(洗剤容器、卵パック、マヨネーズ容器、食品トレーなど)



### ●ビニール、ゴム製品

(自動車、バイクのタイヤを除く。)



### ●食用油

(紙や布にしみ込ませるか、凝固剤で固めて出してください。)

※ご家庭で使用した食用油は、各庁舎で無料回収しています。(P17参照)

広告

有限会社 **田村環境開発工業**

一般廃棄物(し尿、塵芥)収集・運搬  
 浄化槽汚泥収集・運搬/浄化槽維持管理  
 家庭槽配管調査(ラインスコープ)/配管高圧洗浄  
 家財処分/臭気ファン取替

嘉麻市鴨生 543-3  
 TEL 42-2206 FAX 42-6081

**ヨシウラ 商店**

TOILET PAPER

トイレットペーパー・洗剤など  
 業務用日用品の注文承ります!

✉ mekyu1326@yahoo.co.jp

TEL FAX **0948-43-1775**  
 嘉麻市漆生 1096-8

三州瓦・石州瓦・平板瓦・波型瓦  
 屋根材販売施工・太陽光発電取付工事

**嘉穂洋瓦有限会社**

美しい屋根を  
 提供致します。

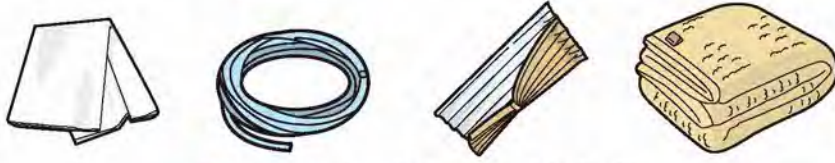
お家の1番上にある安心を…

嘉麻市牛隈757-1  
**お気軽にご相談下さい!!**  
 ☎(0948)57-3242



●刈草・剪定枝

(長さ50cm以内、直径5cm以内のものに限ります。)



●シーツ・カーテン・ホース・毛布

(長かったり、幅広いものは、他のもえるごみと混ぜずに出しましょう。)



●ボウル、バケツ、プランターなど小さなプラスチック製品

(袋に入るものでも30cm以上のプラスチック製品はもえないごみで出してください。)

### 出し方

- ごみは指定袋からはみ出すことなく、手で持って破れない程度の重さ(10kg以内)で出してください。
- 1回に出せる袋数は5袋までが目安です。引越しや草刈などで多数出る場合は数回に分けて出すか、臨時収集や自己搬入を利用してください。(P11参照)
- 指定袋はごみ箱に入れたり、ネットで覆うなどして、カラス等に荒らされないようにお願いします。

### 警告シール

- 「収集日以外の日に出している。」「分別が十分にされていない。」「収集できないごみが入っている。」などの指定袋は収集しません。指定袋に「警告シール」を貼ってお知らせしますので、シールに書かれている内容のとおり正しく出しなおしてください。

広 告

## 大塚精肉店

**24時間稼働の自動販売機有**

お惣菜・揚げ物各種あります！  
 営 / 10:00 ~ 18:30 (揚げ物 18:00まで)  
 休 / 第1月曜・日曜・祝日(不定)  
 嘉麻市上山田大橋 432  
**☎0948-52-0103**

注文住宅・リフォーム  
家具インテリア制作(オーダーメイド)

新築から部分的なリフォームも  
お客様の御要望に合わせて  
柔軟に対応いたします

長く笑顔で住める家

## 桑野工務店

高品質でリーズナブル 豊富な保証制度有り

☎090-1873-0096  
嘉麻市馬見 2295-1  
詳しくは HP をご確認ください

# 吉原医院

院長 藤木 健弘  
副院長 藤木 その

診療時間	月	火	水	木	金	土
AM 9:00~12:30	●	●	●	●	●	●
PM 13:30~17:30	●	●	休	●	●	休

休診日：水曜・土曜午後、日曜・祝日

嘉麻市大隈町1118-3  
**☎0948-57-0355(代)**



# もえないごみ

収集  
月1回



=指定袋= 色 白色

大 ……50ℓ  
小 ……30ℓ  
極小 ……15ℓ

## もえないごみとして収集するもの

もえないごみ



●油のついたかん・びん



●陶器類



●金属類



●ガラス製品



●刃物類



●食べ物用の空かん  
(缶づめなど)



●飲み物用以外の空かん  
(スプレー缶、菓子かん、粉ミルクかんなど)



●小型家電類  
※家電4品目を除く。

広告

山田福社会  
特別養護老人ホーム  
**たちばな苑**  
たちばな苑  
デイサービスセンター  
嘉麻市上山田 818-18 TEL 0948 (52) 1477  
FAX 0948 (53) 3215

社会福祉法人 稲築福社会  
障がい福祉サービス事業所  
**誠心園**  
嘉麻市平54番地  
TEL.0948-20-5090  
FAX.0948-20-5091

【事業内容】  
◆就労継続支援B型 ◆生活介護  
◆共同生活援助(グループホーム)  
◆障がい者生活支援センター誠心園  
◆地域生活支援

園で栽培した芋を使った  
芋焼酎・自立の販売も行っています。

個人様でも OK!!  
団体様でも OK!!

HIMAWARI KARRY

送迎バス 宿の予約・手配  
旅行のプラン作成

**株式会社ひまわり観光**  
TEL 0948-57-3601  
嘉麻市牛隈770

九州運輸局一般貸切旅客用184号  
福岡県知事登録旅行業 第3789号  
(公社) 日本バス協会 / (一社) 全国旅行業協会 正会員

詳しくは WEBで >





●傘 など



●電球



●飲み物・食べ物用以外の空びん  
(化粧びんなど)



●30cm以上のプラスチック製品  
(ボウル、バケツ、プランター等袋に入るもの)



●蛍光灯



●乾電池



●小型充電式電池

割れていない蛍光灯、水銀体温計、乾電池、小型充電式電池(ニカド電池、リチウムイオン電池、ニッケル水素電池)、ボタン電池は市役所の各庁舎で無料回収します。(P18、P19参照)



もえないしゅみ

## 出し方

- ごみは指定袋からはみ出すことなく、手で持って破れない程度の重さ(10kg以内)で出してください。
- 1回に出せる袋数は5袋までが目安です。引越しなどで多数出る場合は数回に分けて出すか、臨時収集や自己搬入を利用してください。(P11参照)
- カセットボンベ・スプレー缶は、完全に中身を使い切って出してください。(穴あけは不要)
- 小型家電・おもちゃ等の電池は取り除いて出してください。(電池の処分はP18、P19参照)

## 警告シール

- 「収集日以外の日に出している。」「分別が十分にされていない。」「収集できないごみが入っている。」などの指定袋は収集しません。指定袋に「警告シール」を貼ってお知らせしますので、シールに書かれている内容のとおり正しく出しなおしてください。

広告

# リフォームのこと水廻りのことおまかせください!

合併処理浄化槽設置・便座の取り替え  
トイレの内装等リフォーム全般対応可能!

設置場所が狭く、他社様から浄化槽設置工事を  
断られた方も一度ご相談ください!

**無料見積もり実施中!**

施工前

施工後



**ワンセルフ**

福岡県嘉麻市岩崎1399-4  
(稲築志耕館高校前)

TEL.090-3664-8394 <0948-42-4129>



# 資源ごみ

収集  
月1回

指定袋



色 青色

大 ……50ℓ  
小 ……30ℓ  
極小 ……15ℓ



色 緑色

大…50ℓ  
小…30ℓ

## 資源ごみとして収集するもの

資源ごみ



### ●飲み物用の空きかん

※食べ物用の空きかん(缶づめなど)は「もえないごみ」で出しましょう。



### ●飲み物・食べ物用の空きびん

※油がついたものや軽く水ですすいで汚れが取れないもの、化粧品のびん、油のびん、グラス・コップ類、陶器、耐熱ガラス製品などは「もえないごみ」で出しましょう。

広告

のどかな風景、紺色のサイロが目印の  
**かほまち愛犬病院**



● 犬・猫・診療 (往診可)  
● ウサギなど小動物 ※要電話

受付時間  
午前 (月~土) 10:00~13:00  
午後 (月・木) 17:00~19:30  
(火・水・金) 15:00~18:30

休診日 日曜・祝日  
嘉麻市中益756-1 ☎0948-57-2428

造園・設計・施工・管理

## 遊石園

福岡県知事許可(般-3)第109712号  
代表者 原田 一豊

和・洋庭園  
お庭のことなら何でもご相談を

嘉麻市嘉穂才田890-1  
TEL 0948-57-1543  
FAX 0948-83-7280



造園・土木 設計 施工  
(般-30) 第091794号

## (有)樹香園

山口 匠  
嘉麻市西郷 684-4  
☎0948-62-3588

素敵なお庭作りを  
お手伝い

お庭のお悩みごと  
何でもお気軽に  
ご相談下さい!!





- ペットボトル
- ・「判別マークPET1」のペットボトルのみ。



## 出し方

- ごみは指定袋からはみ出すことなく、手で持って破れない程度の重さ(10kg以内)で出してください。
- 1回に出せる袋数は5袋までが目安です。引越など多数出る場合は数回に分けて出すか、臨時収集や自己搬入を利用してください。(P11参照)
- 「あきかん」と「あきびん」を分ける必要はありません。まとめて入れて出してください。
- かん・びんはふたを外し、中を軽く水ですすいで出してください。金属製のふたは「もえないごみ」、それ以外は「もえるごみ」で出してください。
- ペットボトルの「ふた」と「ラベル」は取り外して「もえるごみ」として出してください。



## 警告シール

- 「収集日以外の日に出している。」「分別が十分にされていない。」「収集できないごみが入っている。」などの指定袋は収集しません。指定袋に「警告シール」を貼ってお知らせしますので、シールに書かれている内容のとおり正しく出しなおしてください。



広告



床下・屋根裏の耐震調査も承ります。

台風・災害被害承ります。  
火災保険利用できます。

見積  
無料

新築・建物解体工事・屋根工事  
塗装工事・外壁工事・外構工事  
内装工事・増改築工事・床下工事  
左官工事・土工工事・水道工事  
水廻り工事・電気工事・オール電化工事

嘉麻市商工会議所会員  
合同会社 筑豊ホーム

0120-580566

嘉麻市上山田305 営業時間 8:00~20:00

OA機器

コピー FAX 複合機  
パソコン

オフィス家具

デスク・イス  
ロッカー・書庫

学校教材

理科保健機器  
施設機器

文具、事務機器

オフィス設計

建築付帯工事

株式会社ツシマ嘉麻



嘉麻市上山田 531-26

TEL 0948-20-6026



# 粗大ごみ

収集  
月1回

## 粗大ごみとして収集するもの

- 網戸
- ガスレンジ
- タンス
- 応接台
- 洗濯物干し台
- ベッド など
- こたつ・こたつ板
- マットレス
- ストーブ
- 椅子
- ソファー
- 鏡台
- 衣装ケース
- 自転車



## 出し方

- 稲築地区の方は予約不要です。「粗大ごみ専用シール」に「氏名」のみ記入して貼って出してください。
- 稲築地区以外の方は予約が必要となりますので、お住まいの地区の市民サービス課へ連絡してください。

山田地区 ☎0948-53-1181 収集日の前の週の金曜日までに予約が必要です。  
 碓井地区 ☎0948-62-5685 前月の25日までに予約が必要です。  
 嘉穂地区 ☎0948-57-3105 収集月の10日までに予約が必要です。



- 「粗大ごみ」には予約時にお伝えする「予約番号」「氏名」を記入した「粗大ごみ専用シール」を貼って出してください。

※粗大ごみ専用シールは指定袋販売店で販売しています。

- 1回に出せる個数は3個までです。引越などでも多数出る場合は数回に分けて出すか、臨時収集や自己搬入を利用してください。(P11参照)
- ガスレンジやストーブなどの電池は取り除いて出してください。(電池の処分はP18、P19を参照)

## 粗大ごみ専用シールの枚数

- 粗大ごみの大小に関わらず1品につき粗大ごみ専用シール1枚を貼ってください。  
 なお、品物によっては粗大ごみ専用シール1枚で複数出すことができます。  
 詳しくは「五十音順ごみ分別一覧表」(P21～P44)をご覧ください。

## 注意

- ふとん・カーペット・じゅうたん・ござ・マットレス(スプリングなし)などはリサイクルセンターへの自己搬入はできません。嘉麻クリーンセンターへお願いします。

広告

歯科・小児歯科  
矯正歯科・歯科口腔外科

### あとの歯科医院

嘉麻市牛隈 1369-1  
TEL.0948-57-4355

■ 診療時間 ■  
平日 AM9:00～PM1:00 PM2:30～PM7:00  
土曜日 AM9:00～PM1:00 (往診可)

● 牛隈小学校  
● 牛隈郵便局  
● 至道の駅 嘉麻市役所  
● 西郷橋  
● グッデイ  
● セブイレブン 嘉麻牛隈店

安心 快適 観光旅行

旅の終わりに笑顔が残る

冠婚葬祭の送迎

中型バス 大型バス 小型バス

### Kaho Kenko 嘉穂観光貸切バス

その他バスに関することはお気軽にご相談ください。

TEL 0948-43-0555

嘉穂観光有限会社  
嘉麻市漆生 886 番地 1  
FAX 0948-43-1155



# 臨時ごみ・引越し等の一時多量ごみ

処理の方法は次の2通りです。

## 1 収集事業者に自宅まで取りに来てもらう場合

お住まいの地区の収集事業者に依頼し、収集日時等を決めてください。

※市の許可した事業者については、

環境課廃棄物処理係(☎0948-42-7429)にお問い合わせください。

⚠️ ごみはすべて指定袋に入れるか粗大ごみ専用シールを貼って、家の外まで出してください。  
なお、収集運搬料金については収集事業者にお問い合わせください。

⚠️ 家庭ごみの収集運搬は、市の許可した収集事業者以外に依頼することはできません。



## 2 処理施設に自分で持ち込む場合

・ごみは全て指定袋に入れるか粗大ごみ専用シールを貼って持ち込んでください。

(刈草・剪定枝については従量制あり)

・処理施設で指定袋や粗大ごみ専用シールは販売していません。

・搬入できる車両は2t以下の積載車です。

※確認の際に処理できないごみや分別が出来ていないものについてはお持ち帰りいただきます。

### ■嘉麻グリーンセンター

家庭ごみ

事業系一般廃棄物

### ■リサイクルセンター

家庭ごみ

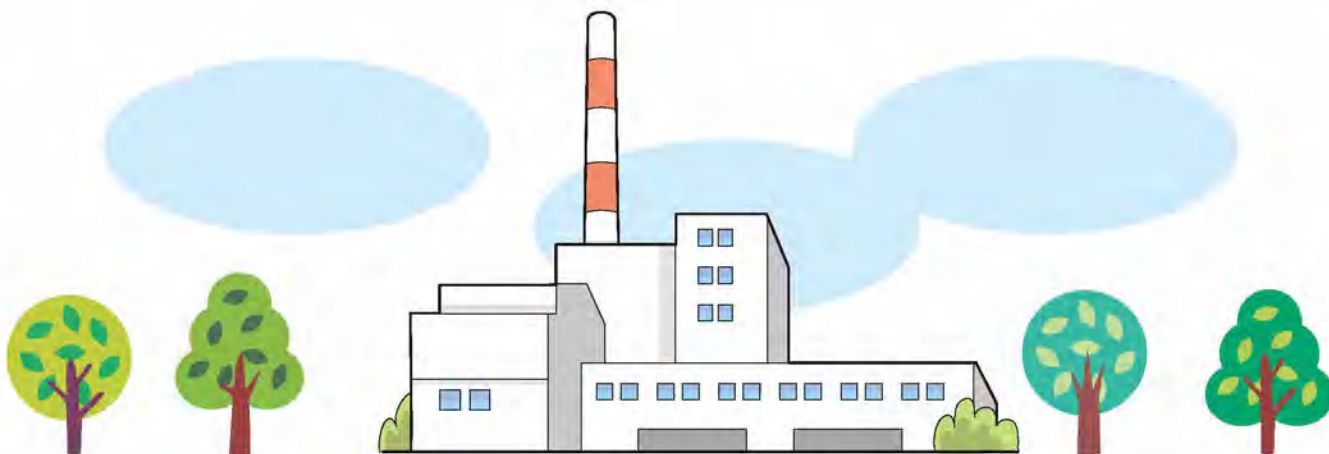
事業系一般廃棄物

### ■桂苑

事業系一般廃棄物

※持ち込めるごみの種類についてはP3をご確認ください。

※家庭ごみの「もえるごみ」を持ち込む場合は嘉麻グリーンセンターのみになります。



# × 市で処分できないごみ

## 収集することも持ち込むこともできないもの

購入先等に引き取ってもらうか、専門の処理業者に依頼してください。

- 冷蔵庫・冷凍庫
- テレビ
- エアコン
- 洗濯機・衣類乾燥機
- 太陽熱温水器
- 太陽光発電パネル
- 電気温水器
- ボイラー
- パソコン
- 自動車・自動車部品
- バイク・スクーター
- タイヤ(ホイール含む)
- 電動車椅子
- バッテリー
- ピアノ
- 耐火金庫
- 消火器
- ガスボンベ
- ボーリングの玉
- 塗料・ペンキ・印刷インク
- 廃油・石油・灯油
- 有害な薬品・農薬
- 医療廃棄物
- 園芸肥料・腐葉土
- ペットのトイレ砂  
(可燃性のものは可)
- 建設廃材
- タイル ● 断熱材
- 石膏ボード ● 外壁
- FRP(繊維強化プラスチック)
- コンクリート  
(ブロック等)・レンガ
- 石炭・土砂・灰・石
- スレート
- ドラム缶
- 瓦
- 農業用機械
- 農業用ビニール・プラスチック
- 農業用薬品・肥料
- 木材、枝木  
(規定の長さを超えるもの。)
- 畳(1/3畳に切ったものは処理できます。)

× 市で処分できないごみ

嘉麻市の指定袋を使用しても次のような場合は回収を行いません。



分別不良



はみ出し



貼り付け・巻き付け

広告

**高価買取  
いたします!!**

車検・钣金塗装  
新車・中古車販売

**小西自動車**

嘉麻市牛隈 1406-2  
TEL 0948-57-3030

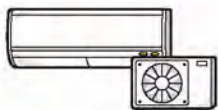




# 家電リサイクル法対象機器

家電リサイクル法は、クリーンな環境づくりのために排出者（消費者及び事業者）、小売業者、製造業者等それぞれが協力し合い、正しいリサイクルに取り組むための法律です。

## 対象機器(家電4品目)



●エアコン

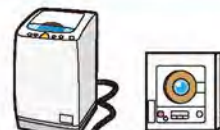


●テレビ

(ブラウン管式、液晶式、プラズマ式)



●冷蔵庫・冷凍庫



●洗濯機・衣類乾燥機

## 廃棄方法

### ①買い替えの場合

- ・同種の製品を購入するお店に引取りを依頼する。(購入時のみになります。)
- ・廃棄する製品を購入したお店に引取りを依頼する。(保証書などがあれば、確認が容易にできます。)
- ・最寄りの指定引取場所へ自分で持ち込む。  
(事前に郵便局で家電リサイクル券によるリサイクル料金の支払いが必要です。)

指定引取場所:飯塚市有安鳥羽958-4 庄内工業団地内  
西鉄運輸(株)筑豊支店 ☎0948-82-2691

※事前に搬入可能日、時間を電話でご確認ください。

### ②買い替えでない場合

- ・廃棄する製品を購入したお店に引取りを依頼する。(保証書などがあれば、確認が容易にできます。)
- ・上記の最寄りの指定引取場所へ自分で持ち込む。  
(事前に郵便局で家電リサイクル券によるリサイクル料金の支払いが必要です。)
- ・家電リサイクル協力店へ引取りを依頼する。

※協力店は環境課廃棄物処理係(☎0948-42-7429)にお問い合わせください。

※引取りを依頼した場合、リサイクル料金とは別に収集運搬料金が必要となりますので、引取業者にご確認ください。

広告

## 地域社会に貢献

- 🌱 一般・産業廃棄物コンサルティング
- 🌱 産業廃棄物収集運搬業
- 🌱 環境機械販売及び工事一式

- 🌱 プラスチック (PVC) リサイクル事業
- 🌱 海外輸出入事業
- 🌱 行政資源回収委託業務

**QSP ESP 株式会社** TEL0948-52-3476

リサイクル事業部 嘉麻市牛隈 2456-13



家電リサイクル法対象機器



# パソコンリサイクル／二輪車リサイクル／消火器リサイクル

パソコンリサイクル／二輪車リサイクル／消火器リサイクル



## パソコンリサイクル

パソコンメーカーが回収し、再資源化します。  
回収の申し込みは、廃棄するパソコンメーカーの受付窓口まで。(ホームページからの申し込みもできます)  
家電量販店で回収を行っているところもあります。直接お問い合わせください。



PCリサイクルマークの付いたパソコンは、新たな料金負担なしでメーカーが回収・再資源化します。  
マークの付いていないパソコンは回収再資源化料金をいただけます。

回収するメーカーがないパソコン(自作パソコン、倒産や事業撤退したメーカーのパソコンなど)は「パソコン3R推進協会」が有償で回収・再資源化します。

詳細は...

PC3R  検索

**PC3R** 一般社団法人  
パソコン3R推進協会  
<http://www.pc3r.jp/>  
☎03-5282-7685 FAX 03-3233-6091

### 対象となる機器



- ご購入時の標準添付品(マウス、キーボード、スピーカー、ケーブルなど)も一緒に回収します。
- プリンタ、スキャナー、ワープロ、PDA、ワークステーション/サーバ、ゲーム機、取り扱い説明書/マニュアル、CD-ROMなどは対象外です。



## 二輪車リサイクル

### バイクの処分

バイクメーカー等が実施している「二輪車リサイクルシステム」又は販売店で処分してください。(リサイクル料金は無料)  
詳しくは、

二輪車リサイクルコールセンター

☎050-3000-0727

<http://www.jarc.or.jp/motorcycle/>



## 消火器リサイクル

### 消火器の処分

広域認定制度により期限切れ・使用済みの消火器は「消火器回収システム」により加盟の消火器取扱い窓口会社が引き取り、メーカーでリサイクルを行っています。詳しくは、

(株)消火器リサイクル推進センター

☎03-5829-6773

<https://www.ferpc.jp>

広告

**文具のたまおき本店**  
飯塚市堀池 179-2  
10:00 ~ 19:00  
TEL 0948-22-2950

**Café CuLuRe カフェクルール**  
文具のたまおき本店併設  
11:00 ~ 18:00 (定休日: 火曜)  
TEL 0948-21-3750

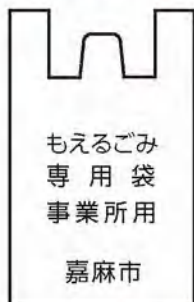
**CuLuRe (雑貨店 クルール)**  
飯塚市堀池 174-4  
11:00 ~ 19:00  
TEL 0948-21-9850







# 事業系一般廃棄物



=指定袋= 色 透明

大…50ℓ

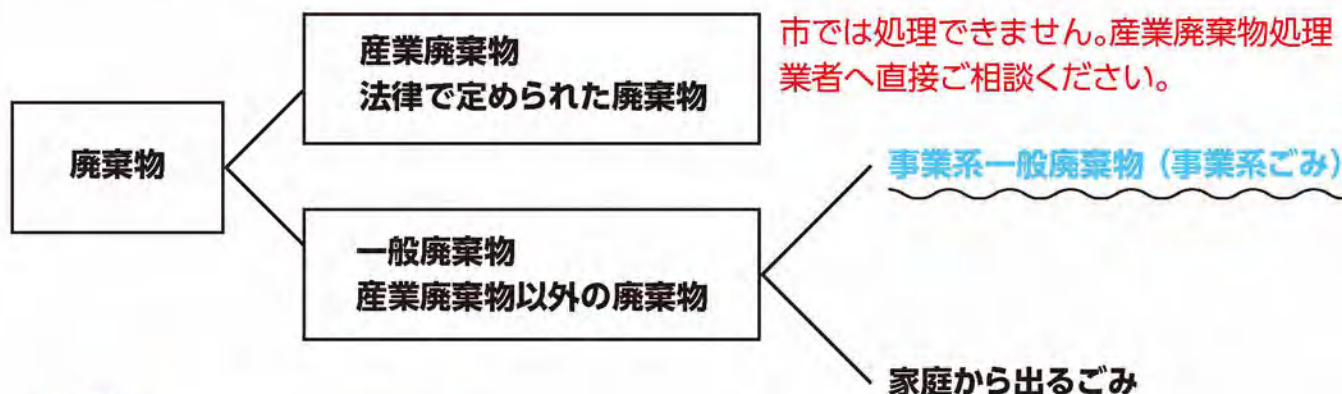
小…30ℓ

※もえるごみ以外の指定袋は、家庭用のものを利用してください。

※事業所から排出される一般廃棄物の収集は有料です。

## 事業所のごみ(事業系一般廃棄物、産業廃棄物)

廃棄物は産業廃棄物と一般廃棄物に分類されます。産業廃棄物以外を一般廃棄物といい、そのうち、事業活動に伴って生じた廃棄物が事業系一般廃棄物(事業系ごみ)です。事業活動とは会社や工場などの事業所のほか、学校や官公庁などの公共機関や、NPO(非営利団体)、宗教法人、個人商店の活動など、家庭以外で行われるすべての活動を指します。



事業系一般廃棄物

## 事業者の責務

事業者は「廃棄物の処理及び清掃に関する法律(第3条)」において、事業活動に伴って生じた廃棄物を自己の責任で適正に処理すること及び廃棄物の減量に努めることが義務付けられています。また、廃棄物の減量や適正処理について、市の施策に協力することが定められています。

## 事業系一般廃棄物の処理方法

事業系一般廃棄物の処理方法は、「一般廃棄物収集運搬業許可業者に収集を依頼する」または「市の処理施設へ自己搬入する」のいずれかの方法によります。

## 事業系一般廃棄物の収集を一般廃棄物収集運搬許可業者に依頼する場合

事業所所在地の一般廃棄物収集運搬業許可を有している業者に依頼してください。(有料です) 許可業者については環境課廃棄物処理係(0948-42-7429)にお問い合わせください。

## 事業系一般廃棄物を自己搬入する場合

3ページをご確認下さい。



# リサイクルボックス

各庁舎にリサイクルボックスを設置し以下のものを回収しています。  
事業所から排出されるものは対象外です。事業者の責任において適切に処分してください。



## ●古紙類

- ・ダンボール…………… 表面が加工されたもの(デジカメ購入時の箱や菓子箱など)は、その他の紙類に分類してください。梱包に使われていた発泡スチロール、ガムテープ、宅配の送り状などは取り除いてから、たんでください。
- ・新聞・折り込みチラシ…………… 新聞に折り込まれたものでも、フリーペーパー等は雑誌類に分類してください。
- ・雑誌類…………… 週刊誌、マンガ、書籍、カタログの冊子類(雑誌の付録類は、取り除いてください)。
- ・その他の紙類…………… 特殊加工ダンボール、コピー用紙、菓子箱など。
- ※古紙として回収できないもの 郵便物等、個人情報に記載されている紙、防水加工された紙、インキのたくさんついている紙、粘着物のついた紙、油や臭いの付いた紙、捺染紙、感熱発泡紙、紙パック、紙おむつ、捺染紙(なっせんし)とは昇華性のインクで印刷された転写紙で、靴や靴の型崩れ防止用として入っていることがあります。



## ●乾電池、ボタン電池

- (LR, SR, PRの表記があるもの。(P18参照))
- ※ボタン電池は必ずセロハンテープやビニールテープなどでくるんで**絶縁処置**を行ってください。
  - ※リチウムコイン電池(CR, BRの表記があるもの。)は対象外です。



## ●小型充電式電池 (P19参照)



## ●使用済み食用油

(ペットボトル等の容器に入れたもの)



## ●水銀の体温計・血圧計



## ●蛍光管

(割れたもの、白熱電球、LED、照明器具は除く)

## リサイクルボックス設置場所

- 稲築本庁舎 …… 本庁舎敷地内 (JA付近)
- 碓井支所 …… 支所正面玄関と文化ホール入口の間
- 山田支所 …… 支所敷地内 (生涯学習館の間)
- 嘉穂支所 …… 支所敷地内



広告

## 製紙原料・産業廃棄物処分量

ダンボール・雑誌・新聞紙、その他紙類回収いたします。  
持ち込み大歓迎です。子供会・自治会 他 廃品回収いたします。

Kind (親切) Act (行動する) Nexus (つながり) **かん**



弊社は環境にやさしい事業に取り組んでいます

# 株式会社 環



代表取締役 池内 富美子

TEL 0948-72-3898 FAX 0948-72-3896

〒820-0712 福岡県飯塚市大分227 MAIL: kan2014@jupiter.ocn.ne.jp

飯塚市 株式会社環

検索

<https://paperrecyclekan.co.jp>



リサイクルボックス



# 電池類のごみの出し方

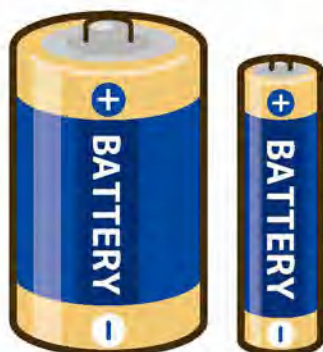
小型充電式電池・リチウムイオン電池やモバイルバッテリーなど、電池が原因で収集車や処理施設の中で発火し、火災を招いた事例が全国で多発しています。電池類を処分する際は、下記をご参照ください。

## 乾電池

マンガン乾電池、アルカリ乾電池など、家庭でも広く使用されている、使い切りタイプの乾電池です。

### ◆処分の方法

絶縁処置をして、各庁舎に設置している「リサイクルボックス」内の乾電池回収箱に入れてください。「もえないごみ」として出す場合も、絶縁処置をお願いします。



## ボタン電池

アルカリボタン電池「LR」、酸化銀電池「SR」、空気電池「PR」の種類があります。なお、コイン電池「CR」、「BR」も同じ呼び方をされる場合がありますが、処分の方法は異なります。

### ◆処分の方法

絶縁処置をしてください。家電量販店や電気店などの協力店で回収しています。また、各庁舎に設置している「リサイクルボックス」でも回収しています。微量ですが水銀を含んでいるものがあるため「もえないごみ」では出さないでください。



## コイン電池

一般的にボタン電池より一回り大きなコイン型で長持ちする特徴のある電池です。二酸化マンガンリチウム電池「CR」、フッ化黒鉛リチウム電池「BR」の種類があります。また、コイン型以外にも、ピン型、円筒型、ペーパー型などの形状があり、「CR」「BR」のほか、「FR」、「リチウム」、「Lithium」の文字表示があります。

### ◆処分の方法

各庁舎に設置している「リサイクルボックス」では回収していません。絶縁処置をして「もえないごみ」で出してください。

(ボタン電池・コイン電池については、電池記載の形式記号を見て判別してください。)



## 小型充電式電池

使い切りの電池（一次電池）とは異なり、充電して繰り返し使える小型で軽量の電池です。リチウムイオン電池、ニカド電池、ニッケル水素電池などの種類があります。破損や変形、圧縮などにより、発火事故を引き起こすことが問題になっています。メーカーなどには回収・リサイクルが義務付けられており、電池にリサイクルマークが表示されています。



### ◆処分の方法

家電量販店や電気店などの協力店で回収しています。また、各庁舎に設置している「リサイクルボックス」でも回収しています。端子部の絶縁処置をお願いします。

(3つの矢印の「リサイクルマーク」が目印です。)



ニカド電池



ニッケル水素電池



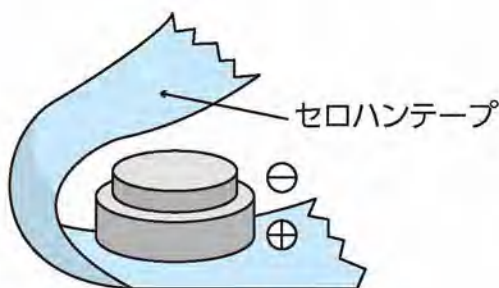
リチウムイオン電池



- ※製品に内蔵されている、リサイクルマークのある小型充電式電池を取り外してください。取り外せないものは、無理に取り外そうとはせずに「もえないごみ」で出してください。
- ※携帯電話・スマートフォンへの充電を主機能とするポータブル蓄電装置モバイルバッテリーは本体回収です。分解はしないでください。携帯電話・スマートフォン本体に組み込まれている小型充電式電池は、携帯販売店などに引き取りをお願いしてください。

### ◆ボタン電池の絶縁方法

セロハンテープのほか、ビニールテープなど絶縁性のテープも使えます。



### ◆小型充電式電池の絶縁方法

必ずビニールテープなどで端子部を絶縁してください。



# 補 ごみ処理に対する補助制度

市では、家庭から出るごみの減量・資源化を推進するため、市民の皆さんに対し、次のような補助を実施しています。

なお、補助金額等は変更になる場合がありますので、詳しいことは問合せ先にお尋ねください。

## リサイクル活動団体に対する奨励補助

- 【対象者】 市内に住所を有する者で構成され、市が登録認定した地域団体等(行政区、子ども会、PTA等)
- 【対象資源】 新聞紙、ダンボール、雑誌等古紙、古布
- 【補助金額】 対象資源の量1kg当たり8円

### 古紙類の 拠点回収

上記団体を利用できない方のために、市役所各庁舎にリサイクルボックスを設置し、新聞・雑誌・ダンボールを回収しています。  
送り状・粘着物・金具類等を外し、紙ひもや紙袋、ダンボール等にまとめた状態で持参してください。(P17参照)

## 生ごみ処理容器等の購入者に対する補助

- 【対象者】 市内に住所を有する世帯(事業所を除く。)で、生ごみの減量化及び堆肥化のために適切に使用する者
- 【対象容器等】 生ごみ処理容器、電動式又は手動式生ごみ処理機、ダンボールコンポスト
- 【補助金額】 生ごみ処理容器……………購入額の1/2 (上限額3,000円)  
電動式又は手動式生ごみ処理機 ……購入額の1/2 (上限額25,000円)  
ダンボールコンポスト ……購入額の1/2 (上限額1,500円)
- 【補助対象数】 生ごみ処理容器……………1年間につき2個  
電動式又は手動式生ごみ処理機 ……5年間につき1台  
ダンボールコンポスト ……1年間につき4個 (基材を含む。)

●問合せ先 環境課廃棄物処理係 ☎0948-42-7429

広告

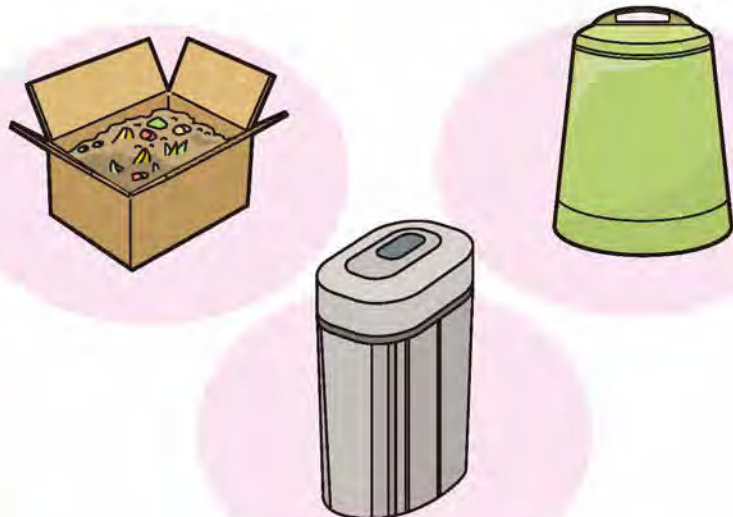
一製紙・原料問屋一  
(王子製紙大分工場直納)

**(有) 森山紙業**

子供会・事務所・家庭

持込み大歓迎!  
お気軽にお電話下さい

☎22-2333(代)  
飯塚市菰田西3-16-53





# 五十音順ごみ分別一覧表

**可燃** もえるごみ

**不燃** もえないごみ

**資源** 資源ごみ【かん・びん】

**資源** 資源ごみ【ペットボトル】

**粗大** 粗大ごみ

**処理できないごみ** 処理できないごみ

品名	分別	備考
<b>ア</b>		
IH(電磁)調理器具	不燃	指定袋に入らない場合は「粗大ごみ」で出しましょう。
アイロン・アイロン台	不燃	指定袋に入らない場合は「粗大ごみ」で出しましょう。
空きかん(飲み物用)	資源	ふたを外し、中をきれいにして出しましょう。食べ物用(缶詰めなど)の空きかんは「もえないごみ」で出しましょう。
空きびん(飲み物用・食べ物用)	資源	飲み物・食べ物用以外の空きびん、油のついたもの、水ですすいでも汚れが取れないものは「もえないごみ」で出しましょう。
アコーディオンカーテン	粗大	
油(食用)	可燃	紙や布などに染み込ませるか、凝固剤で固めて出しましょう。ペットボトルなどの容器に入れたものは市役所の各庁舎に設置しているリサイクルボックスで無料回収します。(P17参照)
油(食用以外)	処理できないごみ	販売店または専門業者に処理を依頼してください。
油かん・びん	不燃	中身を完全に空にして出しましょう。
雨具(カッパ・レインコート)	可燃	
網・ネット	可燃	長かったり、幅広いものは、他の「もえるごみ」と袋を分けて出しましょう。50cm以内に切れば、他の「もえるごみ」と同じ袋に入れて出すことができます。
網戸	粗大	
洗い桶(台所用)(金属製・プラスチック製)	不燃	
アルミホイル(台所用)	可燃	
安全靴(樹脂入り)	可燃	金属が入ったものは「もえないごみ」で出しましょう。
アンテナ	不燃	指定袋に入らない場合は、長さ2m以内にして「粗大ごみ」で出しましょう。
<b>イ</b>		
石・岩	処理できないごみ	専門業者に処理を依頼してください。

広告

**ハウスクリーニング おまかせ下さい**

家事経験の豊富なスタッフ  
お客様宅の道具を使用  
留守宅でも実施可能

- ・ハウスクリーニング
- ・エアコンクリーニング
- ・キッチン周り・レンジクリーニング
- ・風呂・洗面所などの水廻りクリーニング
- ・家事代行サービス

**ダスキン 嘉穂**

嘉麻市牛隈2662-1  
TEL 0948-57-2566

**ガスに関する事 お任せ下さい!!**

ガス器具販売    ガス工事    太陽光発電    プロパンガス

灯油ボイラー    リフォーム    オール電化

プロの目線でアドバイスし  
リフォームを行います!

ガスコンロのリース  
レンタルも行っております

まちのトータルエネルギーショップ

**株式会社 富士プロエネルギー**

嘉麻市大隈町 805    代表 高金原 武

TEL 0948-57-0037

五十音順ごみ分別一覧表



品名	分別	備考
衣装(収納)ケース(プラスチック製)	不燃	指定袋に入らない場合は「粗大ごみ」で出しましょう。プラスチック製の衣装ケースは、粗大ごみ専用シール1枚で2個まで出すことができます。
衣装(収納)ケース(木製・金属製)	不燃	指定袋に入らない場合は「粗大ごみ」で出しましょう。
いす(椅子)	不燃	指定袋に入らない場合は「粗大ごみ」で出しましょう。
板きれ(長さ50cm以下で厚さ5cm以下)	可燃	袋を持って破れない重さで出しましょう。なお、建築・解体廃材は処理できませんので、施工業者または専門業者に処理を依頼してください。
板きれ(長さ50cm以上1m以下で厚さ5cm以下)	粗大	粗大ごみシール1枚で板切れ3枚まで出せます。なお、建築・解体廃材は処理できませんので、施工業者または専門業者に処理を依頼してください。
板きれ(長さ1m超または厚さ5cm超)	処理できないごみ	専門業者に処理を依頼してください。
一輪車(スポーツ用)	不燃	指定袋に入らない場合は「粗大ごみ」で出しましょう。
一輪車(ねこ車)	粗大	
一斗缶(18ℓ)	不燃	中身を完全に空にして出しましょう。
医療廃棄物(在宅医療)	処理できないごみ	医療機関や調剤薬局にご相談ください。
衣類	可燃	
衣類乾燥機	処理できないごみ	家電リサイクル法対象(P13参照)
入れ歯	不燃	
印鑑(はんこ)	可燃	金属製、ガラス製、石製の場合は「もえないごみ」で出しましょう。
インクカートリッジ	可燃	金属部分があるものは「もえないごみ」で出しましょう。できるだけメーカーや販売店のリサイクル回収を利用しましょう。
飲料水のかん・びん	資源	ふたを外し、中をきれいにしておきましょう。
<b>ウ</b>		
植木の枝	可燃	長さ50cm以内、直径5cm以内で袋を持って破れない重さで出しましょう。
植木鉢(陶磁器類)	不燃	指定袋に入らない場合は「粗大ごみ」で出しましょう。土は処理できません。
植木鉢(プラスチック類)	不燃	指定袋に入らない場合は「粗大ごみ」で出しましょう。30cm以下のものは「もえるごみ」で出しましょう。土は処理できません。
植木用支柱(金属製)	不燃	プラスチック類のものは「もえるごみ」で出しましょう。指定袋に入る長さにして出しましょう。
ウォーターサーバー	粗大	指定袋に入らないものは「粗大ごみ」で出しましょう。フロンが使用されているものや業務用は、販売店または専門業者に処理を依頼してください。
ウォシュレット(便座)	不燃	指定袋に入らない場合は「粗大ごみ」で出しましょう。リフォームなどで発生するものは処理できませんので、施工業者に処理を依頼してください。
浮き輪	可燃	空気は抜いて、長さ50cm以内に切って出しましょう。
腕時計	不燃	
乳母車(ベビーカー)	粗大	
羽毛布団	粗大	布団・毛布は粗大ごみ専用シール1枚で3枚まで出すことができます。
<b>エ</b>		
エアコン	処理できないごみ	家電リサイクル法対象(P13参照)
栄養ドリンクの空きびん	資源	ふたを外し、中をきれいにしておきましょう。



品名	分別	備考
枝(剪定枝)類	可燃	長さ50cm以内、直径5cm以内で袋を持って破れない重さで出しましょう。
FRP(繊維強化プラスチック)製品	処理できないごみ	販売店または専門業者に処理を依頼してください。
LED照明	不燃	指定袋に入らない場合は「粗大ごみ」で出しましょう。
エレクトーン	粗大	
塩化ビニールパイプ	可燃	50cm以内に切って出しましょう。
園芸肥料	処理できないごみ	販売店または専門業者に処理を依頼してください。
エンジン	処理できないごみ	販売店または専門業者に処理を依頼してください。
エンジンオイル	処理できないごみ	販売店または専門業者に処理を依頼してください。
延長コード	不燃	
えんぴつ・色えんぴつ	可燃	
えんぴつ削り器	不燃	
<b>オ</b>		
オートバイ	処理できないごみ	販売店に引き取りを依頼するか、二輪車リサイクルシステム(P14参照)を利用してください。
オープントースター	不燃	
オイル缶	不燃	中身を完全に空にして出しましょう。
オイルヒーター	処理できないごみ	販売店または専門業者に処理を依頼してください。
応接台・テーブル	粗大	
応接用椅子	粗大	
桶(木製、プラスチック製)	可燃	30cm以上のものは「もえないごみ」で出しましょう。指定袋に入らない場合は「粗大ごみ」で出しましょう。
お酢のびん	資源	ふたを外し、中をきれいにしてお出しましょう。
お玉(しゃくし)	不燃	木製、プラスチック製のものは「もえるごみ」で出しましょう。
落ち葉	可燃	土・砂などは除いて、袋を持って破れない重さで出しましょう。
お盆(配膳用)	可燃	金属製のものは「もえないごみ」で出しましょう。
帯(着物等)	可燃	長かったり、幅広いものは、他の「もえるごみ」と袋を分けて出しましょう。50cm以内に切れば、他の「もえるごみ」と同じ袋に入れて出すことができます。
おまる	不燃	指定袋に入らない場合は「粗大ごみ」で出しましょう。
おむつ	可燃	汚物は取り除いて出しましょう。
おもちゃ(木製、プラスチック製)	可燃	指定袋に入らない場合は「粗大ごみ」で出しましょう。電池は取り外して出しましょう。(電池の処分はP18を参照)
おもちゃ(金属製)	不燃	指定袋に入らない場合は「粗大ごみ」で出しましょう。電池は取り外して出しましょう。(電池の処分はP18を参照)
温度計	不燃	電池は取り外して出しましょう。(電池の処分はP18を参照)なお、水銀温度計は市役所の各庁舎に設置しているリサイクルボックスで無料回収します。(P17参照)
<b>カ</b>		
カーテン	可燃	長かったり、幅広いものは、他の「もえるごみ」と袋を分けて出しましょう。50cm以内に切れば、他の「もえるごみ」と同じ袋に入れて出すことができます。

品名	分別	備考
カーテンレール	粗大	長さ2m以内にして出しましょう。粗大ごみ専用シール1枚で2本まで出すことができます。
カーナビ	不燃	
カーペット	粗大	「もえるごみ」の指定袋に入る場合は、他の「もえるごみ」と袋を分けて「もえるごみ」の収集日に出しましょう。
カーボン紙	可燃	古紙類のリサイクルでは回収していません。
絵画	可燃	指定袋に入らない場合は「粗大ごみ」で出しましょう。
貝殻	可燃	
懐中電灯	不燃	電池は取り外して出しましょう。(電池の処分はP18を参照)
カイロ(使い捨てカイロ)	可燃	
鏡(かがみ)	不燃	割れた物は紙などに包んで出しましょう。
鍵(かぎ)	不燃	
学習机	粗大	椅子・サイドワゴンがある場合は、それぞれに粗大ごみ専用シールを貼ってください。
額縁(木製、プラスチック製)	可燃	金属製のものは「もえないごみ」で出しましょう。指定袋に入らない場合は「粗大ごみ」で出しましょう。
傘、折りたたみ傘	不燃	
傘立て	不燃	指定袋に入らない場合は「粗大ごみ」で出しましょう。
菓子かん	不燃	中身を完全に空にして出しましょう。
果実酒用のびん(梅酒等)	資源	ふたを外し、中をきれいにしておきましょう。水ですすいで汚れが取れないものは「もえないごみ」で出しましょう。
ガス給湯器(台所用)	不燃	業務用、屋外に設置されている大型のものは、販売店または専門業者に処理を依頼してください。
ガスボンベ	処理できないごみ	販売店または専門業者に処理を依頼してください。卓上コンロ用のカセットガスボンベは、中身を完全に空にして「もえないごみ」で出しましょう。
ガスレンジ(家庭用)	不燃	指定袋に入らない場合は「粗大ごみ」で出しましょう。電池は取り外して出しましょう。(電池の処分はP18を参照)
カセットテープ	可燃	
カセットコンロ(卓上)	不燃	ボンベは取り外して出しましょう。
カセットガスボンベ(卓上コンロ用)	不燃	中身を完全に空にして出しましょう。
かつら	可燃	
金網(バーベキュー用)	不燃	
かなづち(家庭用工具)	不燃	
かばん(布製、革製、ビニール製)	可燃	金属はできるだけ取り除いて出しましょう。指定袋に入らない場合は「粗大ごみ」で出しましょう。
花びん	不燃	割れた物は紙などに包んで出しましょう。
壁紙	可燃	50cm以内に切って出しましょう。リフォームなどで発生するものは処理できませんので、施工業者に処理を依頼してください。
紙おむつ	可燃	汚物は取り除いて出しましょう。
紙コップ・紙皿	可燃	古紙類のリサイクルでは回収していません。
かみそり	不燃	紙などに包んで出しましょう。

品名	分別	備考
紙やすり	可燃	
カメラ	不燃	電池は取り外して出しましょう。(電池の処分はP18を参照)
カラーボックス	不燃	指定袋に入らない場合は「粗大ごみ」で出しましょう。
ガラスくず	不燃	紙などに包んで出しましょう。
ガラス戸	粗大	
がれき	燃焼できないごみ	専門業者に処理を依頼してください。
瓦	燃焼できないごみ	販売店または専門業者に処理を依頼してください。
換気扇	不燃	
乾燥剤	可燃	
かん(飲み物用)	資源	ふたを外し、中をきれいにして出しましょう。食べ物用(缶詰めなど)の空きかんは「もえないごみ」で出しましょう。
かん(飲み物用以外)	不燃	ふたを外し、中身を完全に空にして出しましょう。缶づめのかんなどは「資源ごみ」に混ぜないでください。
乾電池	不燃	市役所の各庁舎に設置しているリサイクルボックスで無料回収します。(P17参照)
感熱紙	可燃	古紙類のリサイクルでは回収していません。
<b>キ</b>		
キーボード(楽器)	不燃	指定袋に入らない場合は「粗大ごみ」で出しましょう。
キーボード(パソコン)	不燃	
キーホルダー	不燃	
木くず	可燃	長さ50cm以内、直径5cm以内で袋を持って破れない重さで出しましょう。なお、建築・解体廃材は処理できませんので、施工業者または専門業者に処理を依頼してください。
ギター	粗大	
木づち	可燃	頭部の直径が5cm以上のものは「もえないごみ」で出しましょう。
キッチンマット	可燃	長かったり、幅広いものは、他の「もえるごみ」と袋を分けて出しましょう。50cm以内に切れれば、他の「もえるごみ」と同じ袋に入れて出すことが出来ます。
杵(きね)	不燃	臼(うす)は処理が出来ません。
脚立	粗大	長さ2m以内のものに限ります。
キャビネット	粗大	
キャリーバック	粗大	
急須(陶磁器、金属製)	不燃	
給湯器(ボイラー)	燃焼できないごみ	販売店または専門業者に処理を依頼してください。
牛乳びん	資源	ふたを外し、中をきれいにして出しましょう。
給油ポンプ(電池式)	不燃	電池は取り外して出しましょう。(電池の処分はP18を参照)手動式のもの「もえるごみ」で出しましょう。
教科書	可燃	市に登録したリサイクル活動団体が回収している地区がありますので、できるだけ利用しましょう。市役所の各庁舎に設置しているリサイクルボックスでも無料回収しています。(P17参照)
鏡台(ドレッサー)	粗大	椅子には、別に粗大ごみ専用シールが必要です。指定袋に入る場合は「もえないごみ」で出しましょう。

品名	分別	備考
金庫(手提げ)	不燃	大型・耐火性のものは、販売店または専門業者に処理を依頼してください。
金庫(大型・耐火性)	燃やさないごみ	販売店または専門業者に処理を依頼してください。
<b>ク</b>		
空気入れ(金属製)	不燃	プラスチック製のものは「もえるごみ」で出しましょう。
クーラーボックス	不燃	指定袋に入らない場合は「粗大ごみ」で出しましょう。
空気清浄器	不燃	指定袋に入らない場合は「粗大ごみ」で出しましょう。
草(刈草)	可燃	土・砂などは除いて出しましょう。量が多い場合は指定袋を使用せずに処理施設に持ち込むことが出来ます。(有料) ※P3参照
草刈り機(刈払機)	粗大	ご家庭で使用するものに限ります。乗用タイプなど大型のものは処理できませんので、販売店または専門業者に処理を依頼してください。
口紅(プラスチック製容器)	可燃	金属製容器のものは「もえないごみ」として出しましょう。
くつ(靴)類	可燃	
クッション	可燃	50cm以上のものは、他の「もえるごみ」と袋を分けて出しましょう。指定袋に入らない場合は「粗大ごみ」で出しましょう。
クリスマスツリー	不燃	指定袋に入らない場合は「粗大ごみ」で出しましょう。
車椅子	粗大	電動車椅子は、販売店または専門業者に処理を依頼してください。
クレパス・クレヨン	可燃	
グローブ	可燃	
グロー球	不燃	
くわ	不燃	
<b>ケ</b>		
ゲーム機(家庭用)	不燃	
ゲームソフト	可燃	
蛍光灯(管)	不燃	ご家庭で使用され、割れていないものは、市役所の各庁舎に設置しているリサイクルボックスで無料回収します。(P17参照)
計量器(はかり)	不燃	
化粧びん	不燃	ふたを外し、中身を完全に空にして出しましょう。
下駄箱	粗大	
玄関マット(非金属)	可燃	長かったり、幅広いものは、他の「もえるごみ」と袋を分けて出しましょう。50cm以内に切れば、他の「もえるごみ」と同じ袋に入れて出すことが出来ます。指定袋に入らない場合は「粗大ごみ」で出しましょう。
玄関マット(金属製)	不燃	指定袋に入らない場合は「粗大ごみ」で出しましょう。
健康器具(金属製)	不燃	指定袋に入らない場合は「粗大ごみ」で出しましょう。電池は取り外して出しましょう。(電池の処分はP18を参照)
建築・解体廃材	燃やさないごみ	施工業者または専門業者に処理を依頼してください。
<b>コ</b>		
高圧洗浄機(電気式)	不燃	指定袋に入らない場合は「粗大ごみ」で出しましょう。エンジン式は、販売店または専門業者に処理を依頼してください。
工具類(家庭用)	不燃	電池は取り外して出しましょう。(電池の処分はP18を参照)
合板(ベニア・コンパネ)	可燃	50cm四方の大きさに切って、袋を持って破れない重さで出しましょう。90×180cm以内であれば「粗大ごみ」でも出すことが出来ます。



品名	分別	備考
ござ	粗大	「もえるごみ」の指定袋に入る場合は、他の「もえるごみ」と袋を分けて「もえるごみ」の収集日に出しましょう。
こたつ(天板含む)	粗大	こたつ掛け布団には、別に粗大ごみ専用シールが必要です。
こたつ掛け布団	粗大	「もえるごみ」の指定袋に入る場合は、他の「もえるごみ」と袋を分けて「もえるごみ」の収集日に出しましょう。
粉ミルクのかん	不燃	
碁盤・将棋盤	可燃	厚さが5cm以上あるものは「もえないごみ」で出しましょう。
コピー機(家庭用小型機)	不燃	指定袋に入らない場合は「粗大ごみ」で出しましょう。幅、奥行、高さの合計が150cmより大きいものや業務用は、販売店または専門業者に処理を依頼してください。
ごみ箱(木製、プラスチック製)	可燃	30cm以上のものは「もえないごみ」で出しましょう。指定袋に入らない場合は「粗大ごみ」で出しましょう。
ごみ箱(金属製)	不燃	指定袋に入らない場合は「粗大ごみ」で出しましょう。
ゴムホース	可燃	長かったり、幅広いものは、他の「もえるごみ」と袋を分けて出しましょう。50cm以内に切れば、他の「もえるごみ」と同じ袋に入れて出すことができます。
米びつ(ライサー)	不燃	指定袋に入らない場合は「粗大ごみ」で出しましょう。
ゴルフクラブ	粗大	粗大ごみ専用シール1枚で14本まで出すことができます。(ゴルフバックを含む。)
ゴルフボール	可燃	
ゴルフマット	可燃	50cm以内に切って出しましょう。
コンクリート	処理できぬごみ	専門業者に処理を依頼してください。
コンポ	不燃	
<b>サ</b>		
サーキュレーター	不燃	指定袋に入らない場合は「粗大ごみ」で出しましょう。
サーフボード	粗大	
座椅子・座卓	粗大	
サイドボード	粗大	
酒類パック	可燃	
酒類かん・びん	資源	ふたを外し、中をきれいにして出しましょう。
サッカーボール	可燃	空気は抜いて出しましょう。
雑紙	可燃	市に登録したリサイクル活動団体が回収している地区がありますので、できるだけ利用しましょう。市役所の各庁舎に設置しているリサイクルボックスでも無料回収しています。(P17参照)
雑誌類	可燃	市に登録したリサイクル活動団体が回収している地区がありますので、できるだけ利用しましょう。市役所の各庁舎に設置しているリサイクルボックスでも無料回収しています。(P17参照)
殺虫剤スプレーかん	不燃	中身を完全に空にして出しましょう。
座布団	可燃	50cm以上のものは、他の「もえるごみ」と袋を分けて出しましょう。指定袋に入らない場合は「粗大ごみ」で出しましょう。
皿(ガラス、陶磁器製)	不燃	割れた物は紙などに包んで出しましょう。
ざる類(竹製、プラスチック製)	可燃	金属製のものや30cm以上のものは「もえないごみ」で出しましょう。
三脚(カメラ・ビデオ用)	不燃	指定袋に入らない場合は「粗大ごみ」で出しましょう。
産業廃棄物	処理できぬごみ	専門業者に処理を依頼してください。

品名	分別	備考
サングラス(ガラス製)	不燃	プラスチック製のものは「もえるごみ」で出しましょう。
三輪車	不燃	指定袋に入らない場合は「粗大ごみ」で出しましょう。
シ		
シーツ	可燃	長かったり、幅広いものは、他の「もえるごみ」と袋を分けて出しましょう。50cm以内に切れれば、他の「もえるごみ」と同じ袋に入れて出すことができます。
CD・DVD・ブルーレイディスク	可燃	ケースも「もえるごみ」で出しましょう。
CDプレーヤー・ラジカセ	不燃	指定袋に入らない場合は「粗大ごみ」で出しましょう。電池は取り外して出しましょう。(電池の処分はP18を参照)
磁気マットレス	不燃	指定袋に入らない場合は「粗大ごみ」で出しましょう。
辞書・辞典	可燃	市に登録したリサイクル活動団体が回収している地区がありますので、できるだけ利用しましょう。市役所の各庁舎に設置しているリサイクルボックスでも無料回収しています。(P17参照)
磁石	不燃	
システムキッチン	処理できないごみ	販売店または専門業者に処理を依頼してください。
七輪(しちりん)	不燃	
自転車	粗大	
自転車タイヤ	可燃	自動車・バイクなどのタイヤは、販売店または専門業者に処理を依頼してください。
自動車・自動車部品	処理できないごみ	販売店または専門業者に処理を依頼してください。
竹刀	可燃	指定袋に入る長さにして出しましょう。指定袋に入らない場合は「粗大ごみ」で出しましょう。
シニアカー(電動車両)	処理できないごみ	販売店または専門業者に処理を依頼してください。
芝刈機	粗大	ご家庭で使用するもの限りです。燃料は必ず空にしてください。乗用タイプなど大型のものは処理できませんので、販売店または専門業者に処理を依頼してください。
ジャッキ(手動式)	不燃	指定袋に入らない場合は「粗大ごみ」で出しましょう。油圧式のものは、販売店または専門業者に処理を依頼してください。
ジャムのびん	資源	ふたを外し、中をきれいにして出しましょう。水ですすいで汚れが取れないものは「もえないごみ」で出しましょう。
しゃもじ	可燃	金属製のものは「もえないごみ」で出しましょう。
ジューサー(ミキサー)	不燃	
ジュースのかん・びん	資源	ふたを外し、中をきれいにして出しましょう。
ジュースのペットボトル	資源	中をすすいで「(資源ごみ)ペットボトル」の収集日にペットボトル専用袋に入れて出しましょう。キャップ(ふた)とラベルは外して「もえるごみ」で出しましょう。
じゅうたん	粗大	「もえるごみ」の指定袋に入る場合は、他の「もえるごみ」と袋を分けて「もえるごみ」の収集日に出しましょう。
充電器	不燃	
充電式電池	処理できないごみ	回収協力店(家電量販店など)または市役所の各庁舎に設置しているリサイクルボックスで無料回収します。(※3種類リサイクルマーク)のあるもの。(P19参照)
収納(衣装)ケース(プラスチック製)	不燃	指定袋に入らない場合は「粗大ごみ」で出しましょう。プラスチック製の衣装ケースは、粗大ごみ専用シール1枚で2個まで出すことができます。
収納(衣装)ケース(金属製)	不燃	指定袋に入らない場合は「粗大ごみ」で出しましょう。



品名	分別	備考
シュレッダー(家庭用)	不燃	ご家庭で使用する小型のものに限ります。大型のものは、販売店または専門業者に処理を依頼してください。
瞬間ガス湯沸器(台所用)	不燃	業務用、屋外に設置されている大型のものは、販売店または専門業者に処理を依頼してください。
消火器	処理できないごみ	購入先に引き取ってもらうか、消火器リサイクル推進センターにお問い合わせください。(P14参照)
将棋盤・碁盤	可燃	厚さが5cm以上あるものは「もえないごみ」で出しましょう。
障子戸	粗大	
浄水器	不燃	
浄水器フィルター	可燃	金属部分があるものは「もえないごみ」で出しましょう。
消臭スプレーかん	不燃	中身を完全に空にして出しましょう。
照明器具	不燃	指定袋に入らない場合は「粗大ごみ」で出しましょう。
しょう油のびん	資源	ふたを外し、中をきれいにしておきましょう。
しょう油のペットボトル	資源	中をすすいで「(資源ごみ)ペットボトル」の収集日にペットボトル専用袋に入れて出しましょう。キャップ(ふた)とラベルは外して「もえるごみ」で出しましょう。
食用油	可燃	紙や布などに染み込ませるか、凝固剤で固めて出しましょう。ペットボトルなどの容器に入れたものは市役所の各庁舎に設置しているリサイクルボックスで無料回収します。(P17参照)
食用油かん・びん	不燃	中身を完全に空にして出しましょう。
食用油容器(プラスチック製)	可燃	中身を完全に空にして出しましょう。
除湿機	不燃	指定袋に入らないものは「粗大ごみ」で出しましょう。フロンが使用されているものや業務用は、販売店または専門業者に処理を依頼してください。
除湿剤	可燃	
食器棚	粗大	
食器洗浄機・乾燥機	不燃	指定袋に入らない場合は「粗大ごみ」で出しましょう。
食器類(ガラス、金属製)	不燃	木製・プラスチック製は「もえるごみ」で出しましょう。割れたものは紙などに包んで出しましょう。
人工芝	可燃	50cm以上のものは、他の「もえるごみ」と袋を分けて出しましょう。指定袋に入らない場合は「粗大ごみ」で出しましょう。
新聞紙	可燃	市に登録したリサイクル活動団体が回収している地区がありますので、できるだけ利用しましょう。市役所の各庁舎に設置しているリサイクルボックスでも無料回収しています。(P17参照)
<b>ス</b>		
水銀体温計・血圧計	処理できないごみ	水銀が使用されている体温計は市役所の各庁舎に設置しているリサイクルボックスで、血圧計は窓口で無料回収します。(P17参照)
水槽(プラスチック製・ガラス製)	不燃	指定袋に入らない場合は「粗大ごみ」で出しましょう。
水筒	不燃	プラスチック製は「もえるごみ」で出しましょう。
炊飯器・炊飯ジャー	不燃	
スキー板	粗大	粗大ごみ専用シール1枚で1組出すことができます。
スキー靴	可燃	
スキーストック	粗大	粗大ごみ専用シール1枚で1組出すことができます。
スケート靴	不燃	

品名	分別	備考
スケートボード	不燃	
硯(すずり)	不燃	
すだれ(簾)	粗大	50cm四方に切れば「もえるごみ」で出すことができます。
スタンドミラー(姿見)	粗大	
スチール棚	粗大	
スーツケース	不燃	指定袋に入らない場合は「粗大ごみ」で出しましょう。
ステッキ・杖(木製)	可燃	50cm以内にして出しましょう。切れない場合、金属製の場合は「もえないごみ」で出しましょう。
ステレオ	不燃	指定袋に入らない場合は「粗大ごみ」で出しましょう。
ストーブ	不燃	燃料と電池は必ず抜いてください。指定袋に入らない場合は「粗大ごみ」で出しましょう。(電池の処分はP18を参照)
砂・土	処理できないごみ	専門業者に処理を依頼してください。
スノーボード	粗大	
スノーボードブーツ	可燃	
すのこ	粗大	
スパイクシューズ(金属製)	不燃	プラスチック製のものは「もえるごみ」で出しましょう。
酢のびん	資源	ふたを外し、中をきれいにして出しましょう。
スピーカー	不燃	指定袋に入らない場合は「粗大ごみ」で出しましょう。粗大ごみ専用シール1枚で1セット(2個)出すことができます。
スプレーかん	不燃	中身を完全に空にして出しましょう。
スポンジマット	可燃	50cm以内に切って出しましょう。
炭(木炭)	可燃	完全に消火して出しましょう。灰は処理できませんので、専門業者に処理を依頼してください。
スレート	処理できないごみ	専門業者に処理を依頼してください。
<b>セ</b>		
清涼飲料水のかん・びん	資源	ふたを外し、中をきれいにして出しましょう。
石油ストーブ・ファンヒーター	不燃	燃料は必ず抜いてください。
石油ポンプ(電池式)	不燃	電池は取り外して出しましょう。(電池の処分はP18を参照)
石油ポンプ(プラスチック製)	可燃	
せっけん	可燃	
石膏ボード	処理できないごみ	専門業者に処理を依頼してください。
セメント・セメントブロック	処理できないごみ	専門業者に処理を依頼してください。
洗剤(粉・固形)	可燃	
洗剤容器	可燃	中身を使い切って出しましょう。
洗濯物干し台	粗大	コンクリート製台座を含む。
洗濯機	処理できないごみ	家電リサイクル法対象(P13参照)
剪定枝	可燃	長さ50cm以内、直径5cm以内で、袋を持って破れない重さで出しましょう。量が多い場合は指定袋を使用せずに処理施設に持ち込むことができます。(有料)(P3参照)
扇風機	不燃	指定袋に入らない場合は「粗大ごみ」で出しましょう。



品名	分別	備考
洗面器(プラスチック製)	可燃	30cm以上のものは「もえないごみ」で出しましょう。
洗面化粧台	粗大	リフォームなどで発生するものは処理できませんので、施工業者に処理を依頼してください。
ソ		
造花	可燃	金属(針金など)が使われている場合は「もえないごみ」で出しましょう。
掃除機	不燃	指定袋に入らない場合は「粗大ごみ」で出しましょう。
ソファ・ソファベッド	粗大	
タ		
体温計	不燃	電子体温計の電池は取り外して出しましょう。(電池の処分はP18を参照)なお、水銀体温計は市役所の各庁舎に設置しているリサイクルボックスで無料回収します。(P17参照)
耐火金庫	処理できないごみ	販売店または専門業者に処理を依頼してください。
台車	粗大	
体重計(ヘルスメーター)	不燃	電池は取り外して出しましょう。(電池の処分はP18を参照)
タイマー	不燃	電池は取り外して出しましょう。(電池の処分はP18を参照)
太陽光発電パネル	処理できないごみ	販売店または専門業者に処理を依頼してください。
太陽熱温水器	処理できないごみ	販売店または専門業者に処理を依頼してください。
タイヤ(自転車等)	可燃	自転車、車いす、一輪車用のタイヤに限ります。金属部分と分離されていないものは「もえないごみ」で出しましょう。
タイヤ(自動車、バイク等ホイールも含む。)	処理できないごみ	販売店または専門業者に処理を依頼してください。
タイヤチェーン	不燃	
タイル・コンクリート・レンガ	処理できないごみ	専門業者に処理を依頼してください。
タオルケット	可燃	長かったり、幅広いものは、他の「もえるごみ」と袋を分けて出しましょう。50cm以内に切れば、他の「もえるごみ」と同じ袋に入れて出すことが出来ます。
タキロン波板(樹脂製)	可燃	50cm四方の大きさに切って出しましょう。切れない場合は「粗大ごみ」で出しましょう。90×180cm以内のものに限ります。リフォームなどで発生するものは処理できませんので、施工業者に処理を依頼してください。
卓上カセットコンロ	不燃	ボンベは取り外して出しましょう。
畳(1/3に切ったもの)	粗大	1/3畳に切って、粗大ごみ専用シールを貼ってください。切れない場合は、畳店または専門業者に依頼してください。
脱臭剤	可燃	容器が金属製、ガラス製の場合は「もえないごみ」で出しましょう。
食べ物用のかん	不燃	「資源ごみ」には入れないでください。お菓子缶、缶詰め、調味料の缶などは「もえないごみ」で出しましょう。
食べ物用のびん	資源	ふたを外し、中をきれいにして出しましょう。油がついたものや水ですすいで汚れが取れないものは「もえないごみ」で出しましょう。
棚	粗大	
たわし類	不燃	金属がついていない物は「もえるごみ」で出しましょう。
タンス	粗大	
断熱材	処理できないごみ	専門業者に処理を依頼してください。
ダンベル・鉄アレイ	不燃	10kgを超えるものは「粗大ごみ」で出しましょう。

品名	分別	備考
ダンボール	可燃	市に登録したリサイクル活動団体が回収している地区がありますので、できるだけ利用しましょう。市役所の各庁舎に設置しているリサイクルボックスでも無料回収しています。(P17参照)
<b>チ</b>		
チェーンソー	不燃	ご家庭で使用するものに限りです。指定袋に入らない場合、袋を持って破れる場合は「粗大ごみ」で出しましょう。燃料・オイルは空にして出しましょう。
チャイルドシート	粗大	
茶碗	不燃	木製・プラスチック製は「もえるごみ」で出しましょう。
注射器・注射針(在宅医療)	燃やさないごみ	医療機関や調剤薬局にご相談ください。
ちょうちん	可燃	金属(針金など)が入っているもの、ろうそくを立てる金属部分は「もえないごみ」で出しましょう。
調味料のかん	不燃	「資源ごみ」には入れないでください。
調味料のびん	資源	ふたを外し、中をきれいにして出しましょう。油がついたものや水ですすいで汚れが取れないものは「もえないごみ」で出しましょう。
調味料の容器(紙製、プラスチック製)	可燃	(PET1マーク)のあるものは、中をすすいで「(資源ごみ)ペットボトル」の収集日にペットボトル専用袋に入れて出しましょう。キャップ(ふた)とラベルは外して「もえるごみ」で出しましょう。
調理器具	不燃	木製・プラスチック製は「もえるごみ」で出しましょう。
チラシ(広告紙)	可燃	市に登録したリサイクル活動団体が回収している地区がありますので、できるだけ利用しましょう。市役所の各庁舎に設置しているリサイクルボックスでも無料回収しています。(P17参照)
<b>ツ</b>		
杖・ステッキ(木製)	可燃	50cm以内にして出しましょう。切れない場合、金属製のものは「もえないごみ」で出しましょう。
使い捨てカイロ	可燃	
使い捨てライター	不燃	中身を使い切って出しましょう。
机	粗大	
漬け物石	不燃	ホームセンターなどで販売している人工的な物に限りです。自然石・コンクリートブロックなどは処理できませんので専門業者に処理を依頼してください。
漬け物樽(たる)	不燃	指定袋に入らない場合は「粗大ごみ」で出しましょう。
突っ張り棒	不燃	縮めて出しましょう。
土・砂	燃やさないごみ	専門業者に処理を依頼してください。
壺(つぼ)	不燃	指定袋に入らない場合、袋を持って破れる場合は「粗大ごみ」で出しましょう。
積み木	可燃	袋を持って破れない重さで出しましょう。
つめ切り	不燃	
釣り糸	可燃	
釣り竿	不燃	竹製のものは、50cm以内にして「もえるごみ」で出しましょう。
釣り竿入れ(バック)	粗大	
釣り竿リール	不燃	釣り糸は外して「もえるごみ」で出しましょう。
釣り針・ルアー・おもり	不燃	紙などに包んで出しましょう。

品名	分別	備考
<b>テ</b>		
庭園灯(金属製)	不燃	指定袋に入らない場合は「粗大ごみ」で出しましょう。石製・コンクリート製のものは、処理できませんので販売店または専門業者に処理を依頼してください。
DVDディスク	可燃	
DVDプレーヤー	不燃	指定袋に入らない場合は「粗大ごみ」で出しましょう。
テーブル	粗大	
テーブルクロス	可燃	長かったり、幅広いものは、他の「もえるごみ」と袋を分けて出しましょう。50cm以内に切れば、他の「もえるごみ」と同じ袋に入れて出すことが出来ます。
手押車	不燃	指定袋に入らない場合は「粗大ごみ」で出しましょう。
手提げ金庫	不燃	大型・耐火性のものは、販売店または専門業者に処理を依頼してください。
デジタルカメラ	不燃	電池は取り外して出しましょう。(電池の処分はP18を参照)
デスクマット	可燃	長かったり、幅広いものは、他の「もえるごみ」と袋を分けて出しましょう。50cm以内に切れば、他の「もえるごみ」と同じ袋に入れて出すことが出来ます。
テニスボール	可燃	
テニスラケット	不燃	指定袋に入らない場合は「粗大ごみ」で出しましょう。
テレビ	燃やさないごみ	家電リサイクル法対象(P13参照)
テレビ台	粗大	
テレビアンテナ	不燃	指定袋に入らない場合は、長さ2m以内にして「粗大ごみ」で出しましょう。
電気あんか	不燃	
電気温水器	燃やさないごみ	販売店または専門業者に処理を依頼してください。
電気カーペット	粗大	指定袋に入る場合は、「もえないごみ」で出しましょう。
電気コード・ケーブル・タップ	不燃	
電気スタンド	不燃	指定袋に入らない場合は「粗大ごみ」で出しましょう。
電気ストーブ	不燃	指定袋に入らない場合は「粗大ごみ」で出しましょう。
電気ポット	不燃	
電気毛布	粗大	指定袋に入る場合は、「もえないごみ」で出しましょう。
電球	不燃	購入時の箱に入れるか、紙などに包んで出しましょう。
電子辞書・手帳	不燃	電池は取り外して出しましょう。(電池の処分はP18を参照)
電子ジャー(炊飯器)	不燃	指定袋に入らない場合、袋を持って破れる場合は「粗大ごみ」で出しましょう。
電子(加熱式)タバコ	不燃	できるだけ各メーカーのリサイクル回収を利用してください。メーカーが回収していない小型充電式電池を含む製品は、市役所の各庁舎に設置しているリサイクルボックスで無料回収します。(P17参照)
電子ピアノ	不燃	指定袋に入らない場合、袋を持って破れる場合は「粗大ごみ」で出しましょう。
電子レンジ	不燃	指定袋に入らない場合、袋を持って破れる場合は「粗大ごみ」で出しましょう。
天体望遠鏡	不燃	指定袋に入らない場合は「粗大ごみ」で出しましょう。

品名	分別	備考
電卓	不燃	電池は取り外して出しましょう。(電池の処分はP18を参照)
電池類		電池の処分はP18を参照
テント(家庭用)	粗大	
電動車椅子	燃焼できない	販売店または専門業者に処理を依頼してください。
電動アシスト自転車	粗大	バッテリー(小型充電式電池)は、回収協力店(自転車販売店など)または市役所の各庁舎に設置しているリサイクルボックスで無料回収します。(P17参照)
電動歯ブラシ	不燃	電池は取り外して出しましょう。(電池の処分はP18を参照)
電話機	不燃	コードレス子機などの電池は取り外して出しましょう。(電池の処分はP18を参照)
ト		
トースター	不燃	
ドア	粗大	リフォームなどで発生するものは処理できませんので、施工業者に処理を依頼してください。
砥石(といし)	不燃	
トイレ便器・便座	不燃	指定袋に入らない場合、袋を持って破れる場合は「粗大ごみ」で出しましょう。リフォームなどで発生するものは処理できませんので、施工業者に処理を依頼してください。
籐の敷物(カーペット)	粗大	
陶磁器類	不燃	
灯油	燃焼できない	販売店または専門業者に処理を依頼してください。
灯油タンク(ポリタンク)	不燃	中身を完全に空にして出しましょう。
灯油給油ポンプ(電池式)	不燃	電池は取り外して出しましょう。(電池の処分はP18を参照) 手動式の場合は「もえるごみ」で出しましょう。
灯籠(木製・金属製)	不燃	指定袋に入らない場合は「粗大ごみ」で出しましょう。石製・コンクリート製のものは、処理できませんので販売店または専門業者に処理を依頼してください。
時計	不燃	電池は取り外して出しましょう。(電池の処分はP18を参照) 柱時計など、指定袋に入らない場合は「粗大ごみ」で出しましょう。
土砂	燃焼できない	専門業者に処理を依頼してください。
戸棚	粗大	
トタン板(ブリキ製)	粗大	90×180cm以内のものに限ります。リフォームなどで発生するものは処理できませんので、施工業者に処理を依頼してください。
土鍋	不燃	
ドライバー(家庭用工具)	不燃	
ドライヤー	不燃	
ドラム缶	燃焼できない	販売店または専門業者に処理を依頼してください。
塗料缶・スプレー缶(家庭用)	不燃	中身を完全に空にして出しましょう。
塗料(ペンキ)	燃焼できない	販売店または専門業者に処理を依頼してください。
トレー類(弁当等の容器)	可燃	軽く水ですすいで出しましょう。
ドレッサー(鏡台)	粗大	椅子には、別に粗大ごみ専用シールが必要です。指定袋に入る場合は「もえないごみ」で出しましょう。

品名	分別	備考
ドレッシングのびん	資源	ふたを外し、中をきれいにして出しましょう。油がついたものや水ですすいで汚れが取れないものは「もえないごみ」で出しましょう。
とんかち(家庭用工具)	不燃	
<b>ナ</b>		
ナイフ類	不燃	刃の部分は紙などに包んで出しましょう。
長靴	可燃	
流し台	粗大	リフォームなどで発生するものは処理できませんので、施工業者に処理を依頼してください。
鍋	不燃	
生ごみ	可燃	十分に水切りをして出しましょう。悪臭を防止できるほか、容量と重量が減り、ごみの減量化にもつながります。生ごみ処理容器などの購入者に対する補助制度があります。詳しくはP20をご覧ください。
<b>ニ</b>		
ニカド電池	処理できないごみ	回収協力店(家電量販店など)または市役所の各庁舎に設置しているリサイクルボックスで無料回収します。  のあるもの。(P19参照)
二段ベット	粗大	
荷造りひも	可燃	50cm以内に切って出しましょう。
ニッケル水素電池	処理できないごみ	回収協力店(家電量販店など)または市役所の各庁舎に設置しているリサイクルボックスで無料回収します。  のあるもの。(P19参照)
人形	可燃	陶器製、金属製のものは「もえないごみ」で出しましょう。
人形ケース	不燃	指定袋に入らない場合は「粗大ごみ」で出しましょう。
<b>ヌ</b>		
ぬいぐるみ	可燃	50cm以上のものは、他の「もえるごみ」と袋を分けて出しましょう。指定袋に入らない場合は「粗大ごみ」で出しましょう。
<b>ネ</b>		
ねこ車(一輪車)	粗大	
猫砂(ペットのトイレ用:可燃性)	可燃	汚物は取り除き、袋を持って破れない重さで出しましょう。材質が「鉱物性」のものは処理できません。
ネジ	不燃	
ネット(網)	可燃	長かったり、幅広いものは、他の「もえるごみ」と袋を分けて出しましょう。50cm以内に切れば、他の「もえるごみ」と同じ袋に入れて出すことが出来ます。
寝袋	可燃	長かったり、幅広いものは、他の「もえるごみ」と袋を分けて出しましょう。50cm以内に切れば、他の「もえるごみ」と同じ袋に入れて出すことが出来ます。
粘土(紙粘土・油粘土)	可燃	石膏粘土は「もえないごみ」で出しましょう。
燃料(ガソリン、軽油、灯油等)	処理できないごみ	販売店または専門業者に処理を依頼してください。
<b>ノ</b>		
農業用機械・器具	処理できないごみ	販売店または専門業者に処理を依頼してください。
農業用資材	処理できないごみ	販売店または専門業者に処理を依頼してください。
農薬	処理できないごみ	販売店または専門業者に処理を依頼してください。
ノートパソコン	処理できないごみ	パソコンリサイクル対象(P14参照)

品名	分別	備考
のこぎり	不燃	刃の部分を紙などに包んで出しましょう。
飲み物のかん・びん	資源	ふたを外し、中をきれいにして出しましょう。
ハ		
バーベキューコンロ	不燃	指定袋に入らない場合は「粗大ごみ」で出しましょう。
灰(燃えがら・焼却灰)	処理できないごみ	専門業者に処理を依頼してください。
バイク・スクーター	処理できないごみ	販売店に引き取りを依頼するか、二輪車リサイクルシステム(P14参照)を利用してください。
廃材(建築・解体)	処理できないごみ	施工業者または専門業者に処理を依頼してください。
灰皿	不燃	
パイプ椅子	粗大	
パイプベット	粗大	
廃油(食用以外)	処理できないごみ	販売店または専門業者に処理を依頼してください。
バインダー	可燃	金属部分がある場合は「もえないごみ」で出しましょう。
はかり	不燃	業務用の大型なものは処理できませんので、販売店または専門業者に処理を依頼してください。
バケツ(プラスチック製)	可燃	30cm以上のものは「もえないごみ」で出しましょう。指定袋に入らない場合は「粗大ごみ」で出しましょう。
バケツ(金属製)	不燃	指定袋に入らない場合は「粗大ごみ」で出しましょう。
はさみ類	不燃	刃の部分を紙などに包んで出しましょう。
箸	可燃	金属製のものは「もえないごみ」で出しましょう。
はしご	粗大	長さが2mを超えるものは、販売店または専門業者に処理を依頼してください。
バスタオル	可燃	長かったり、幅広いものは、他の「もえるごみ」と袋を分けて出しましょう。50cm以内に切れれば、他の「もえるごみ」と同じ袋に入れて出すことができます。
バス・風呂マット(珪藻土)	不燃	指定袋に入らない場合は「粗大ごみ」で出しましょう。アスベストが含まれていないものに限りです。
バス・風呂マット(樹脂製・布製)	可燃	長かったり、幅広いものは、他の「もえるごみ」と袋を分けて出しましょう。50cm以内に切れれば、他の「もえるごみ」と同じ袋に入れて出すことができます。
パソコン本体	処理できないごみ	パソコンリサイクル対象(P14参照)
パソコンキーボード	不燃	
パソコンディスプレイ	処理できないごみ	パソコンリサイクル対象(P14参照)
パソコンプリンター	不燃	幅、奥行、高さの合計が150cm以内のもので、指定袋に入らない場合は「粗大ごみ」で出しましょう。150cmより大きいものや業務用は、販売店または専門業者に処理を依頼してください。
パソコンマウス	不燃	電池は取り外して出しましょう。(電池の処分はP18を参照)
バッテリー(自動車・バイクなど)	処理できないごみ	販売店または専門業者に処理を依頼してください。
バット・野球用(木製・金属製)	不燃	
発泡スチロール	可燃	30cm以内に切り、「もえるごみ」で出しましょう。
花(生花)	可燃	
花火	可燃	水に浸して出しましょう。
パネルヒーター	不燃	指定袋に入らない場合は「粗大ごみ」で出しましょう。

品名	分別	備考
歯ブラシ	可燃	電動歯ブラシは、電池は取り外して「もえないごみ」で出しましょう。(電池の処分はP18を参照)
歯磨きチューブ	可燃	
刃物類	不燃	刃の部分は紙などに包んで出しましょう。
バランスボール	可燃	空気は抜いて出しましょう。
針	不燃	紙などに包んで出しましょう。
針金	不燃	
ハンガー(木製・プラスチック製)	可燃	金属製のもの、金属部分あるものは「もえないごみ」で出しましょう。
はんこ(木製・プラスチック製)	可燃	金属製、ガラス製、石製のものは「もえないごみ」で出しましょう。
ヒ		
ビー玉	不燃	
ビーチパラソル	粗大	
ビールのかん・びん	資源	ふたを外し、中をきれいにして出しましょう。
ビールのびんのふた	不燃	
ピアノ	燃やさないごみ	販売店または専門業者に処理を依頼してください。
髭(ひげ)剃り	不燃	
ビデオカメラ	不燃	電池は取り外して出しましょう。(電池の処分はP18を参照)
ビデオテープ	可燃	
ビデオデッキ	不燃	指定袋に入らない場合は「粗大ごみ」で出しましょう。
ビニールシート	可燃	長かったり、幅広いものは、他の「もえるごみ」と袋を分けて出しましょう。50cm以内に切れば、他の「もえるごみ」と同じ袋に入れて出すことができます。
ビニールテープ(ひも)	可燃	50cm以内に切って出しましょう。
ビニールテーブルクロス	可燃	長かったり、幅広いものは、他の「もえるごみ」と袋を分けて出しましょう。50cm以内に切れば、他の「もえるごみ」と同じ袋に入れて出すことができます。
ビニールパイプ(VP管)	可燃	50cm以内に切って出しましょう。
ビニールプール	可燃	長かったり、幅広いものは、他の「もえるごみ」と袋を分けて出しましょう。50cm以内に切れば、他の「もえるごみ」と同じ袋に入れて出すことができます。
ビニールホース	可燃	長かったり、幅広いものは、他の「もえるごみ」と袋を分けて出しましょう。50cm以内に切れば、他の「もえるごみ」と同じ袋に入れて出すことができます。
びん(飲み物用・食べ物用)	資源	ふたを外し、中をきれいにして出しましょう。汚れが取れない場合は「もえないごみ」で出しましょう。割れたものは紙などに包んで出しましょう。
びん(飲み物用・食べ物用以外)	不燃	ふたを外し、中身を完全に空にして出しましょう。割れたものは紙などに包んで出しましょう。
フ		
ファイル	可燃	金属部分があるものは「もえないごみ」で出しましょう。
ファクシミリ(FAX)	不燃	
ファンシーケース	粗大	
ファンヒーター	不燃	中の燃料は必ず抜いてください。指定袋に入らない場合は「粗大ごみ」で出しましょう。

品名	分別	備考
フェンス(大型金網)	処理できないごみ	販売店または専門業者に処理を依頼してください。
ふすま	粗大	リフォームなどで発生するものは処理できませんので、施工業者に処理を依頼してください。
ふた (飲料水、缶詰、調味料等の金属製のもの)	不燃	プラスチック製のものは「もえるごみ」で出しましょう。
仏壇	粗大	
ふとん	粗大	布団・毛布は粗大ごみ専用シール1枚で3枚まで出すことができます。「もえるごみ」の指定袋に入る場合は、他の「もえるごみ」と袋を分けて「もえるごみ」の収集日に出しましょう。
ふとんカバー	可燃	長かったり、幅広いものは、他の「もえるごみ」と袋を分けて出しましょう。50cm以内に切れば、他の「もえるごみ」と同じ袋に入れて出すことができます。
ふとん乾燥機	不燃	指定袋に入らない場合は「粗大ごみ」で出しましょう。
フライパン	不燃	
ブラインド	粗大	長さが2mを超えるものは、販売店または専門業者に処理を依頼してください。
プラスチック収納ケース	不燃	指定袋に入らない場合は「粗大ごみ」で出しましょう。粗大ごみ専用シール1枚で2個まで出すことができます。
プラスチック容器	可燃	30cm以上のものは「もえないごみ」で出しましょう。
フラフープ	粗大	50cm以内に切れば「もえるごみ」で出すことができます。
プラモデル	可燃	金属部分があるものは「もえないごみ」で出しましょう。
ブランコ(屋内幼児用)	粗大	
ブランター(プラスチック類)	不燃	指定袋に入らない場合は「粗大ごみ」で出しましょう。30cm以下のものは「もえるごみ」で出しましょう。土は処理できません。
プリンター・複合機(家庭用)	不燃	幅、奥行、高さの合計が150cm以内のもので、指定袋に入らない場合は「粗大ごみ」で出しましょう。150cmより大きいものや業務用は、販売店または専門業者に処理を依頼してください。
プリンターインクカートリッジ	可燃	金属部分があるものは「もえないごみ」で出しましょう。できるだけメーカーや販売店のリサイクル回収を利用しましょう。
ブルーシート	可燃	長かったり、幅広いものは、他の「もえるごみ」と袋を分けて出しましょう。50cm以内に切れば、他の「もえるごみ」と同じ袋に入れて出すことができます。
ブルーレイレコーダー	不燃	
風呂釜	処理できないごみ	販売店または専門業者に処理を依頼してください。ステンレス製は「粗大ごみ」で出すことができます。
風呂敷	可燃	
風呂のふた(プラスチック製)	不燃	指定袋に入らない場合は「粗大ごみ」で出しましょう。
風呂・バスマット(布製)	可燃	長かったり、幅広いものは、他の「もえるごみ」と袋を分けて出しましょう。50cm以内に切れば、他の「もえるごみ」と同じ袋に入れて出すことができます。
ブロック(コンクリート)・タイル・レンガ	処理できないごみ	販売店または専門業者に処理を依頼してください。
プロパンガス	処理できないごみ	販売店または専門業者に処理を依頼してください。
文鎮(ぶんちん)	不燃	
噴霧器	不燃	指定袋に入らない場合は「粗大ごみ」で出しましょう。農業用などの業務用は処理できませんので、販売店または専門業者に処理を依頼してください。



品名	分別	備考
へ		
ヘアースプレーかん	不燃	中身を完全に空にして出しましょう。
ヘアブラシ	可燃	金属製の場合は「もえないごみ」で出しましょう。
ベット(簡易ベットも含む)	粗大	マットレスには、別に粗大ごみ専用シールが必要になります。
ベット(電動式)	粗大	ご家庭で使用されたもので、運べる程度の重さに分解されたものに限ります。
ベットのゲージ	不燃	指定袋に入らない場合は「粗大ごみ」で出しましょう。
ペットのトイレ砂(可燃性)	可燃	汚物は取り除き、袋を持って破れない重さで出しましょう。材質が「鉱物性」のものは処理できません。
ヘッドフォン	不燃	
ペットボトル  のあるもの	資源	 のあるものです。中をすすいで「(資源ごみ) ペットボトル」の収集日にペットボトル専用袋に入れて出しましょう。キャップ(ふた)とラベルは外して「もえるごみ」で出しましょう。
ペットボトルキャップ(ふた)・ラベル	可燃	
ベビー椅子	不燃	指定袋に入らない場合は「粗大ごみ」で出しましょう。
ベビーカー(乳母車)	粗大	
ベビーベット	粗大	
ベルト(ズボン用)	可燃	金属(バックル)部分は外して「もえないごみ」で出しましょう。
ヘルメット(スポーツ用)	可燃	金属部分があるものは「もえないごみ」で出しましょう。
ヘルメット(バイク用)	不燃	
便器	粗大	リフォームなどで発生するものは処理できませんので、施工業者に処理を依頼してください。
便座(温水洗浄機能付も含む)	不燃	指定袋に入らない場合は「粗大ごみ」で出しましょう。リフォームなどで発生するものは処理できませんので、施工業者に処理を依頼してください。
ペンキ(塗料)	処理できないごみ	販売店または専門業者に処理を依頼してください。
弁当箱(プラスチック製)	可燃	金属製の場合は「もえないごみ」で出しましょう。
弁当箱(保温弁当・ランチジャー)	不燃	

— 広 告 —

### 浄化槽の適正な管理をしていますか？

浄化槽の機能を正常に保つため、以下の3つの適正な管理が義務づけられています

**保守点検**

**清掃**

**法定検査**

### ！ 適正な管理をしていないと… ！

- ・透明度の低い濁った水が放流される恐れがあります
- ・河川等の水質悪化の原因となります
- ・悪臭や衛生害虫の発生原因となります
- ・浄化槽が壊れる恐れがあります



**法定検査を受けましょう！**

**一般財団法人 福岡県浄化槽協会**  
Fukuoka Johkasou Association

フリーダイヤル いいみず よいな

**0120-1132-47**

第6回じょうかそう(浄化槽)ポスターコンクール入賞作品

**ご家庭でくみ取り便所及び単独処理浄化槽をお使いの皆様へ**

嘉麻市では、地域の水環境を守るため、合併処理浄化槽への転換を推進しています。合併処理浄化槽の設置にあたって、**嘉麻市浄化槽設置整備事業補助金**を交付していますので、詳細については、環境課環境衛生係(42-7428)までお問合せください。



品名	分別	備考
ペン(筆記用具)類	可燃	金属製のものは「もえないごみ」で出しましょう。
<b>ホ</b>		
ホース(ビニール、ゴム)	可燃	長かったり、幅広いものは、他の「もえるごみ」と袋を分けて出しましょう。50cm以内に切れば、他の「もえるごみ」と同じ袋に入れて出すことが出来ます。
ホースリール(プラスチック製・金属製)	不燃	ホース部分は取り除いて出しましょう。
ポータブルトイレ	粗大	汚れは落として出しましょう。
ボーリングボール	処理できないごみ	販売店または専門業者に処理を依頼してください。
ボール(スポーツ球・樹脂製、皮製)	可燃	空気が抜けるものは、つぶして出しましょう。ボーリングのボールは処理できませんので、販売店または専門業者に処理を依頼してください。
ボールペン	可燃	金属製の場合は「もえないごみ」で出しましょう。
ポイラー	処理できないごみ	販売店または専門業者に処理を依頼してください。
ホイール(自動車・バイク)	処理できないごみ	販売店または専門業者に処理を依頼してください。
ほうき(木製・プラスチック製・金属製)	不燃	
帽子(ぼうし)	可燃	
包丁	不燃	刃の部分は紙などに包んで出しましょう。
包丁研ぎ	不燃	
ボウル(台所用品・プラスチック製)	可燃	30cm以上のもの、金属製の場合は「もえないごみ」で出しましょう。
歩行器(幼児用、傷病訓練用)	粗大	
ボタン電池	処理できないごみ	【LR、SR、PR】の表記があるものは、回収協力店(家電量販店など)または各庁舎に設置しているリサイクルボックスで無料回収します。リチウムコイン電池(【CR、BR】表記があるもの)は絶縁して「もえないごみ」で出しましょう。(P18参照)
ポット(魔法瓶)	不燃	
ホットカーペット	粗大	指定袋に入る場合は、「もえないごみ」で出しましょう。
ホットプレート	不燃	
ほ乳びん(プラスチック製)	可燃	ガラス製は「もえないごみ」で出しましょう。
ポリタンク(灯油用)	不燃	中身を完全に空にして出しましょう。
ポリバケツ	不燃	指定袋に入らない場合は「粗大ごみ」で出しましょう。
保冷剤	可燃	
本	可燃	市に登録したリサイクル活動団体が回収している地区がありますので、できるだけ利用しましょう。市役所の各庁舎に設置しているリサイクルボックスでも無料回収しています。(P17参照)
本棚	粗大	
ポンプ(井戸・水槽・洗濯機給水用)	不燃	ご家庭で使用する小型のものに限ります。
<b>マ</b>		
麻雀パイ(プラスチック製)	可燃	プラスチック製以外は「もえないごみ」で出しましょう。
マイク	不燃	
巻き尺(金属製)	不燃	
マグネット(磁石)	不燃	
まくら	可燃	

品名	分別	備考
マスク	可燃	感染症対策として使用されたものは、別にビニール等に入れ、しっかりしばって封をしてから捨ててください。
マッサージ機器	不燃	指定袋に入らない場合は「粗大ごみ」で出しましょう。
マッサージチェア	粗大	
マット	可燃	長かったり、幅広いものは、他の「もえるごみ」と袋を分けて出しましょう。50cm以内に切れば、他の「もえるごみ」と同じ袋に入れて出すことができます。指定袋に入らない場合は「粗大ごみ」で出しましょう。
マットレス	粗大	
窓ガラス(板ガラス)	不燃	割れているものは紙などに包んで出しましょう。指定袋に入らない場合は「粗大ごみ」で出しましょう。
まな板	可燃	
マニキュアびん	不燃	ふたを外し、中身を完全に空にして出しましょう。
マルチシート(家庭菜園のもの)	可燃	長かったり、幅広いものは、他の「もえるごみ」と袋を分けて出しましょう。50cm以内に切れば、他の「もえるごみ」と同じ袋に入れて出すことができます。農業用は処理できませんので、販売店または専門業者に処理を依頼してください。
マンガ本(雑誌類)	可燃	市に登録したリサイクル活動団体が回収している地区がありますので、できるだけ利用しましょう。市役所の各庁舎に設置しているリサイクルボックスでも無料回収しています。(P17参照)
万年筆	不燃	
万歩計	不燃	電池は取り外して出しましょう。(電池の処分はP18を参照)
ミ		
ミキサー(ジューサー)	不燃	
ミシン	不燃	指定袋を持って破れる場合、指定袋に入らない場合は「粗大ごみ」で出しましょう。
みりんのびん	資源	ふたを外し、中をきれいにしておきましょう。
ミルクかん	不燃	
ミルク(牛乳)びん	資源	ふたを外し、中をきれいにしておきましょう。
ム		
虫かご(プラスチック製)	可燃	30cm以上のものは「もえないごみ」で出しましょう。

— 広 告 —

快適な環境づくり



**有限会社 稲築環境衛生**  
ENVIRONMENTAL SANITATION

● 浄化槽維持管理・施工    ● 一般廃棄物収集運搬

嘉麻市平 1438 番地 5    TEL 0948-42-6902



品名	分別	備考
蒸し器	不燃	木製は「もえるごみ」で出しましょう。指定袋に入らない場合は「粗大ごみ」で出しましょう。
むしろ	可燃	長かったり、幅広いものは、他の「もえるごみ」と袋を分けて出しましょう。50cm以内に切れば、他の「もえるごみ」と同じ袋に入れて出すことができます。
無停電電源装置 (UPS)	処理できないごみ	販売店または専門業者に処理を依頼してください。
<b>メ</b>		
メガネ	不燃	レンズとフレームがプラスチック製のものは「もえるごみ」で出しましょう。
目覚まし時計	不燃	電池は取り外して出しましょう。(電池の処分はP18を参照)
<b>モ</b>		
毛布	粗大	布団・毛布は粗大ごみ専用シール1枚で3枚まで出すことができます。「もえるごみ」の指定袋に入る場合は、他の「もえるごみ」と袋を分けて「もえるごみ」の収集日に出しましょう。
木彫刻	可燃	高さ50cm以上、直径(厚み)5cm以上のものは「もえないごみ」で出しましょう。
木材(長さ50cm以下で太さ5cm以下)	可燃	袋を持って破れない重さで出しましょう。なお、建築・解体廃材は処理できませんので、施工業者または専門業者に処理を依頼してください。
木材(長さ50cm以上1m以下で太さ10cm以下)	粗大	粗大ごみ専用シール1枚で3本まで出せます。なお、建築・解体廃材は処理できませんので、施工業者または専門業者に処理を依頼してください。
木材(長さ1m超または太さ10cm超)	処理できないごみ	専門業者に処理を依頼してください。
餅つき機(電気式)	不燃	指定袋を持って破れる場合、指定袋に入らない場合は「粗大ごみ」で出しましょう。
物置(スチール等金属製) 【分解した状態のもの】	粗大	基礎コンクリート、大型物置(1坪を超えるもの)は処理できません。また、業者が解体した場合は処分も施工業者に依頼してください。
物干しスタンド	粗大	
物干し竿	粗大	粗大ごみ専用シール1枚で2本まで出すことができます。
物干し台(コンクリート台座を含む)	粗大	台座に水を入れるタイプのものは、水を抜いて出しましょう。
モバイルバッテリー(小型充電式電池)	処理できないごみ	回収協力店(家電量販店など)または市役所の各庁舎に設置しているリサイクルボックスで無料回収します。(P17参照)
<b>ヤ</b>		
やかん	不燃	
焼き網(あみ)	不燃	
焼き肉のたれのびん	資源	ふたを外し、中をきれいにして出しましょう。汚れが取れない場合は「もえないごみ」で出しましょう。
焼き肉用鉄板	不燃	
焼き物(陶磁器類)	不燃	
野球グローブ・ボール	可燃	
薬品(有害なもの)	処理できないごみ	販売店または専門業者に処理を依頼してください。
野菜くず	可燃	十分に水切りをして出しましょう。悪臭を防止できるほか、容量と重量が減り、ごみの減量化にもつながります。生ごみ処理容器などの購入者に対する補助制度があります。詳しくはP20をご覧ください。
<b>ユ</b>		
浴衣(ゆかた)	可燃	

品名	分別	備考
湯たんぽ	不燃	プラスチック製は「もえるごみ」で出しましょう。
ゆりかご	粗大	
湯沸器(ガス・台所用)	粗大	指定袋に入るものは「もえないごみ」で出しましょう。業務用、屋外に設置されている大型のものは、販売店または専門業者に処理を依頼してください。
ヨ		
洋酒のびん	資源	ふたを外し、中をきれいにして出しましょう。
洋服(衣類)	可燃	
洋服掛け	粗大	
浴室・風呂マット(樹脂製)	可燃	50cm以内に切って出しましょう。
浴室・風呂マット(珪藻土)	不燃	指定袋に入らない場合は「粗大ごみ」で出しましょう。アスベストが含まれていないものに限ります。
浴槽	処理できないごみ	販売店または専門業者に処理を依頼してください。ステンレス製は「粗大ごみ」で出すことが出来ます。
浴槽のふた(プラスチック製)	不燃	指定袋に入らない場合は「粗大ごみ」で出しましょう。
よしず	粗大	
汚れた(錆びた)かん	不燃	
汚れたびん	不燃	
ラ		
ライター	不燃	中身を使い切って出しましょう。
ラケット(金属製)	不燃	木製・プラスチック製の場合は「もえるごみ」で出しましょう。
ラジオ・ラジカセ	不燃	電池は取り外して出しましょう。(電池の処分はP18を参照)
ラジコン	不燃	電池は取り外して出しましょう。(電池の処分はP18を参照)
ラップ(食品包装用)	可燃	
ラティス(格子柵)	粗大	接続部分を取り外し、柵1枚につき粗大ごみ専用シール1枚が必要です。90×180cm以内のものに限ります。リフォームなどで発生するものは処理できませんので、施工業者に処理を依頼してください。
ランチジャー	不燃	
ランドセル	可燃	金属はできるだけ取り除いて出しましょう。

— 広 告 —

～従業員募集～

アットホームで  
 風通しの良い職場です。  
 未経験の方も先輩が  
 しっかりとサポートします！



産業廃棄物処理業  
 産業廃棄物収集運搬業

(有)大山産業

Oyama Sangyou  
 嘉麻市稲築才田86番地1  
 ☎ 0948-42-2812



品名	分別	備考
ランニングマシーン	粗大	運べる程度に分解されたものに限ります。業務用は、販売店または専門業者に処理を依頼してください。
<b>リ</b>		
リール(釣具)	不燃	
リコーダー(笛)	可燃	
リチウムイオン電池	処理できないごみ	回収協力店(家電量販店など)または市役所の各庁舎に設置しているリサイクルボックスで無料回収します。  のあるもの。(P19参照)
リチウムコイン電池	不燃	【CR、BR】の表記があるものです。絶縁して出しましょう。ボタン電池(【LR、SR、PR】の表記があるもの)とは種類が異なります。(P18参照)
リモコン	不燃	電池は取り外して出しましょう。(電池の処分はP18を参照)
<b>ル</b>		
ルアー(釣具)	不燃	針がある場合は紙などに包んで出しましょう。金属製以外のものは「もえるごみ」で出しましょう。
<b>レ</b>		
レーザープリンター(家庭用)	不燃	幅、奥行、高さの合計が150cm以内のもので、指定袋に入らない場合は「粗大ごみ」で出しましょう。150cmより大きいものや業務用は、販売店または専門業者に処理を依頼してください。
冷水機	不燃	指定袋に入らないものは「粗大ごみ」で出しましょう。フロンが使用されているものや業務用は、販売店または専門業者に処理を依頼してください。
冷蔵庫・冷凍庫	処理できないごみ	家電リサイクル法対象(P13参照)
冷風機	不燃	指定袋に入らないものは「粗大ごみ」で出しましょう。フロンが使用されているものや業務用は、販売店または専門業者に処理を依頼してください。
レジャーシート	可燃	長かったり、幅広いものは、他の「もえるごみ」と袋を分けて出しましょう。50cm以内に切れば、他の「もえるごみ」と同じ袋に入れて出すことができます。
レンガ・タイル・コンクリートブロック	処理できないごみ	販売店または専門業者に処理を依頼してください。
レンジ(電子、ガス)	不燃	指定袋を持って破れる場合、指定袋に入らない場合は「粗大ごみ」で出しましょう。
レンジ台	粗大	
<b>ロ</b>		
ロープ	可燃	長かったり、幅広いものは、他の「もえるごみ」と袋を分けて出しましょう。50cm以内に切れば、他の「もえるごみ」と同じ袋に入れて出すことができます。
ロールカーテン・スクリーン	粗大	
老眼鏡	不燃	レンズとフレームがプラスチック製のものは「もえるごみ」で出しましょう。
ロッカー	粗大	
<b>ワ</b>		
ワインセラー	処理できないごみ	家電リサイクル法対象(P13参照)
ワインのびん	資源	ふたを外し、中をきれいにして出しましょう。
ワックスのかん	不燃	ふたを外し、中身を完全に空にして出しましょう。
割れたガラス類	不燃	紙などに包んで出しましょう。

# 「嘉麻市 家庭ごみの出し方ガイド」 が**電子書籍**に!!

## わが街 事典<sup>®</sup>

パソコンやあなたのお手持ちの携帯端末でご覧になれます!

iPadアプリ版

iPhoneアプリ版

Androidアプリ版




**無料**

閲覧に伴う通信料は  
ご負担ください



### 「わが街事典」電子書籍の特徴

お手持ちの携帯端末にダウンロードすることで、簡単に持ち運びでき、お好きなシーンで活用できます。使いやすいインターフェイスと電子書籍ならではの拡大・縮小機能で、どこでもどなたでもご利用いただけます。

いつでも  
持ち歩ける  
利便性 



ダウンロード方法や対応端末など詳しくはこちら 



# 私たちは地域の美しい 環境整備に貢献いたします



くらし応援

有限会社シノハラは、嘉麻市内の一般廃棄物の収集運搬業を通して、常に新たな目標を見つけては挑戦し、様々な問題を解決していくことでより良い作業環境や生活環境の向上を図り、事業ならびに地域社会の発展に寄与する活動を継続してまいります。

## 一般廃棄物以外にも以下のような ごみの収集・運搬を受け付けております！

### ご自宅にある不用品の 片づけ・収集など

引っ越しや家財整理等で排出されるごみの収集(臨時ごみ)を行っています。ごみの仕分けや運び出しが困難な場合などお気軽にご相談ください。できる範囲で希望に添えるよう対応します。ただし、嘉麻市内でも弊社が対応できない区域がありますので電話などでご確認ください。



### 植木・庭木・竹 などの処分片づけ

剪定の際に出る枝や木くずなどで、一般ごみに出すには大きすぎたり、多すぎたりする剪定くずの処分を行っています。受け付けた木くずは粉碎機によりチップ化し堆肥やマルチング材などに再利用されます。



収集・運搬の対応エリア、費用などの詳細はホームページ  
もしくはお電話にてお問い合わせください!!



有限会社

シノハラ

ホームページは  
こちらから!!

収集・運搬のご依頼／お問い合わせはこちら

☎0948-42-6839

【受付時間 (平日) 8:00 ~ 17:00 / 土日はお休み】

〒820-0205 福岡県嘉麻市岩崎 277-1

