

## 令和4年度 嘉麻市防災会議

令和4年6月3日（金）14：00

場所：嘉麻市稲築地区公民館 講堂

### 次 第

1. 開会
2. 会長あいさつ
3. 報告事項等
  - 1) 防災会議委員の委嘱及び任命について
  - 2) 今後の3ヶ月予報について
  - 3) 嘉麻市地域防災計画の見直しについて
  - 4) 嘉麻市の防災対策
    - ・防災訓練の実施について
    - ・災害時の情報発信について
    - ・避難所備蓄について
    - ・コロナ禍における避難所対応について
    - ・避難行動要支援者名簿の配布について
    - ・社会福祉法人との福祉避難所協定について
    - ・災害に備える医療・介護提供体制について
4. 議題
  - 1) 令和4年度 嘉麻市水防計画（案）について
5. その他
6. 閉会

○会議終了後 河川巡視（希望者のみ）

向こう3か月の天候の見通し  
九州北部地方（山口県含む）（06月～08月）

予報のポイント

- 暖かい空気に覆われやすいため、向こう3か月の気温は平年並か高いでしょう。
- 向こう3か月の降水量は、ほぼ平年並ですが、6月は平年並が多いでしょう。

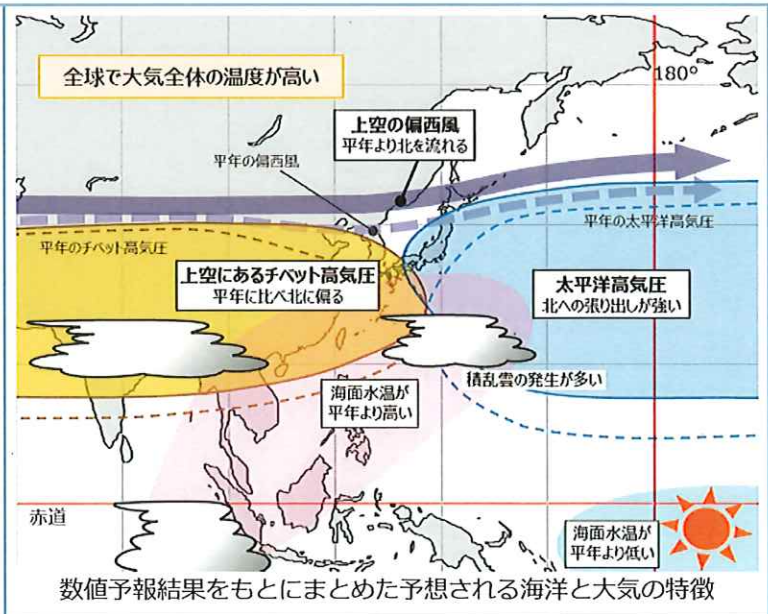
3か月の平均気温・降水量

	平均気温（3か月）	降水量（3か月）
九州北部地方（山口県含む）	低20 並40 高40% 平年並か高い見込み	少30 並30 多40% ほぼ平年並の見込み
数値は予想される出現確率（%）です		

季節予報は、予測の確からしさに応じて、気温や降水量などを「低い（少ない）、平年並、高い（多い）」となる確率で表しています。「平年並」がどの程度の値になるのかについては、参考資料（<https://www.data.jma.go.jp/cpd/longfcst/sankou/kyuhoku3.html>）をご覧ください。文章による解説については、確率の大きさに応じた言葉で表現しています。詳しくは本資料末尾の「参考（確率予報の解説）」をご覧ください。

予想される海洋と大気の特徴

- 地球温暖化の影響等により、全球で大気全体の温度が高いでしょう。
- ラニーニャ現象の影響で、海面水温は太平洋赤道域の中部から東部では低く、太平洋熱帯域西部では高い見込みです。これらのことから、積乱雲の発生は太平洋赤道域の日付変更線付近で少ない一方、アジア大陸南部から日本の南にかけて多いでしょう。
- これらの影響により、上空の偏西風はユーラシア大陸から日本の東にかけて平年より北を流れやすいでしょう。
- また、チベット高気圧は平年に比べ北に偏り、太平洋高気圧は北への張り出しが強いです。
- このため、北・東・西日本では暖かい空気に覆われやすい見込みです。



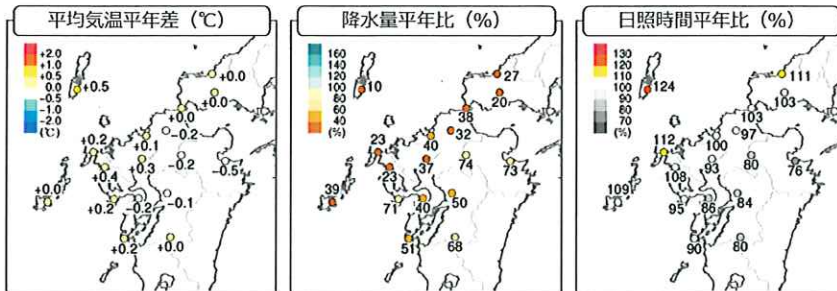
06月	<ul style="list-style-type: none"> <li>前線や湿った空気の影響を受けやすいため、平年に比べ曇りや雨の日が多いでしょう。</li> </ul>
07月	<ul style="list-style-type: none"> <li>期間の前半は平年と同様に曇りや雨の日が多いですが、後半は平年と同様に晴れの日が多いでしょう。</li> </ul>
08月	<ul style="list-style-type: none"> <li>南からの湿った空気の影響を受ける時期もあるため、平年に比べ晴れの日が少ないでしょう。</li> </ul>

月別の平均気温・降水量

	平均気温 06月	平均気温 07月	平均気温 08月
九州北部地方（山口県含む）	低20 並40 高40% 平年並か高い見込み	低20 並40 高40% 平年並か高い見込み	低30 並30 高40% ほぼ平年並の見込み
数値は予想される出現確率 (%) です	<p>平均気温 6月</p> <p>低い確率 (%) 50 40 40 50 高い確率 (%) 以上 平年並も40% 以上</p>	<p>平均気温 7月</p> <p>低い確率 (%) 50 40 40 50 高い確率 (%) 以上 平年並も40% 以上</p>	<p>平均気温 8月</p> <p>低い確率 (%) 50 40 50 高い確率 (%) 以上 平年並も40% 以上</p>

	降水量 06月	降水量 07月	降水量 08月
九州北部地方（山口県含む）	少20 並40 多40% 平年並か多い見込み	少40 並30 多30% ほぼ平年並の見込み	少30 並30 多40% ほぼ平年並の見込み
数値は予想される出現確率 (%) です	<p>降水量 6月</p> <p>少ない確率 (%) 50 40 40 50 多い確率 (%) 以上 平年並も40% 以上</p>	<p>降水量 7月</p> <p>少ない確率 (%) 50 40 40 50 多い確率 (%) 以上 平年並も40% 以上</p>	<p>降水量 8月</p> <p>少ない確率 (%) 50 40 50 多い確率 (%) 以上 平年並も40% 以上</p>

- 期間のはじめを中心に高気圧に覆われて晴れた日が多くなりましたが、その後は期間中頃を中心に気圧の谷や湿った空気の影響を受けた時期もあり、天気は周期的に変わりました。
- 5月3日頃と16日頃は寒気の影響で、かなり低くなった日もありましたが、その他の日は暖かい空気に覆われたため、この期間の気温は平年と同じ値となりました。この期間の降水量と日照時間は平年を下回りました。



(実況) 05/01~05/20	平均気温平年差	降水量平年比	日照時間平年比
九州北部地方 (山口県含む)	0.0℃	42%	97%

なお、6月の予報については、新しい資料による次回以降の1か月予報を適宜ご利用ください。  
 また、暖候期予報として発表していたこの夏（6月～8月）の予報については、今回の3か月予報等最新の予報をご利用ください。

参考

確率予報の解説（ここでは確率予報を次のような言葉で解説しています）

出現確率（低い（少ない）：平年並：高い（多い））	解説
高い（多い） 確率が50%以上	高い（多い）見込み
(20 : 40 : 40)	平年並か高い（多い）見込み
平年並の確率が50%以上	平年並の見込み
(40 : 30 : 30) (30 : 40 : 30) (30 : 30 : 40)	ほぼ平年並の見込み
(40 : 40 : 20)	平年並か低い（少ない）見込み
低い（少ない） 確率が50%以上	低い（少ない）見込み

気温・降水量・日照時間等の平年値につきましては、次のページをご覧ください。  
<https://www.data.jma.go.jp/cpd/longfcst/sankou/kyuhoku3.html>



天気日数（晴れ日数及び降水日数）の平年値につきましては、次のページをご覧ください。  
<https://www.data.jma.go.jp/cpd/longfcst/kaisetsu/tenkinissuu/tenkinissuu.html>



## 嘉麻市地域防災計画の見直しについて

(策定年月) 令和3年8月

(今回の見直しに係る主な変更点)

- ① 組織体制の見直し (本編 P102～P115)
  - ・大規模自然災害への体制整備を図るため、受援対応や分掌事務の重複解消等、嘉麻市災害対策本部の分掌事務の整理
- ② 地域防災力を高める取り組みの推進 (本編自主防災組織関係)
  - ・「自らの命は自らが守る」意識の徹底
  - ・「自分たちの地域を自分たちで守る」地域の力の醸成
- ③ 情報収集と伝達手段の強化 (本編 P71～P85)  
住民の避難行動を支援する防災情報の提供
  - ・避難情報の発令に必要な情報の整理
  - ・情報伝達手段の多重化
- ④ 業務継続性の強化 (本編 P71～P100)
  - ・発災時における庁舎機能の維持・強化を図る
  - ・発災直後からの円滑な災害対応を目指す
- ⑤ 受援体制の強化 (本編 P71、P116～P127)
  - ・受援担当部署を設置する。合わせて近年の災害を踏まえた災害対応事務の整理を行い、事務分掌の見直しを実施する。
- ⑥ 多様性を踏まえた取り組み (本編 P199～P203)
  - ・災害発生時に要求される様々なニーズへの配慮を可能な限り行う。
  - ・発生した課題を検証し、多様性への周囲の理解を推進する。
- ⑦ 要配慮者対策の強化 (本編 P199～P203)
  - ・浸水想定区域や土砂災害警戒区域内の要配慮者利用施設の避難確保計画の作成や避難訓練の実施を支援する。

## 嘉麻市地域防災計画の変更点について（概要）

①嘉麻市地域防災計画（資料編）2-6 指定避難所において、新たに追加指定した避難所を反映。

（追加した避難所）

- ・福岡県消防学校（嘉麻市牛隈 1794）

②嘉麻市地域防災計画（資料編）2-7 福祉避難所において、掲載内容の変更。

（変更した点）

- ・浸水想定区域・土砂災害警戒区域等に該当する施設のみを掲載することに変更。
- ・浸水想定区域・土砂災害警戒区域等に該当する施設の更新。

## 2-6 指定避難所

令和4年4月現在

地区名	施設名	所在地 (嘉麻市)	床面積 (㎡)	収容可能 人員(人)	電話番号 (0948)	指定避難所 (兼 指定緊急避難場所)	
						風水害	地震
稲築西	稲築西小学校	口春615	661	330	42-0003	○	○
	稲築中学校	口春629	1,695	847	42-0023	○	○
	稲築志耕館高等学校	岩崎1318-1	2,128	1,064	42-1313	○	○
	なつき文化ホール	岩崎63-8	351	175	42-1535	○	○
	稲築西児童館	岩崎1042-1	204	102	42-1206	○	○
	稲築社会福祉センター(老人憩の家)	岩崎1117-2	367	183	42-1413	○	×
	稲築保健センター*	岩崎1143-3	350	174	42-7068	○	○
	稲築文化ふれあい伝承館	山野1619-4	115	57	43-1737	○	○
稲築東	稲築東小学校	平1429-1	778	389	42-0004	○	○
	稲築東中学校	平1536	1,507	753	42-0130	○	○
	嘉徳特別支援学校	鴉生328-1	500	250	42-1511	○	○
	稲築武道館	鴉生435-1	692	346	42-1177	×	○
	ふるさと交流館「なつきの湯」	鴉生24-10	133	66	20-5003	○	○
	地域子育て支援センター(鴉生保育所内併設)	鴉生29-53	85	30	83-5263	○	○
下山田	下山田小学校	下山田341	967	483	52-0309	○	○
	山田中学校	下山田2	1,743	871	52-0077	○	○
上山田	上山田小学校	上山田502-36	1,042	521	52-0115	○	○
	上山田住民ホール	上山田1515	255	127	52-2535	○	○
	山田生涯学習館	上山田1347-10	320	159	52-0265	○	○
	サルビアパーク	上山田352	1,541	770	52-1115	○	○
	山田市民センター*	上山田451-3	577	288	52-1810	○	○
	山田武道館	上山田490-2	510	255	52-0265	○	○
熊ヶ畑	熊ヶ畑小学校	熊ヶ畑2128	323	161	52-1331	○	×
	山田地区公民館熊ヶ畑分館	熊ヶ畑2173-1	407	203	52-0104	○	○
	山田活性化センター	熊ヶ畑2141-1	104	51	53-1897	○	○
碓井	碓井小学校	上臼井868	1,252	625	62-2031	○	○
	碓井中学校	平山440	1,403	701	62-2035	×	○
	碓井住民センター	上臼井446-1	324	162	62-5722	○	○
	うすい人権啓発センターあかつき*	下臼井1012-2	223	111	62-3337	○	○
	碓井地区公民館	下臼井1050-19	130	65	62-5687	○	○
牛隈	牛隈小学校	牛隈2470-8	517	258	57-0153	○	○
	下牛隈公民館	牛隈2058-1	184	90	—	○	○
	嘉徳第二児童館	牛隈2534-7	106	53	57-1607	○	○
	福岡県消防学校	牛隈1794	1,464	732	57-2830	○	○
嘉徳	嘉徳小学校	大隈町1215	1,160	580	57-0100	×	○
	嘉徳中学校	上西郷376	1,550	774	57-0257	○	○
	嘉徳地区公民館宮野分館	宮吉538-1	175	87	57-4111	○	○
	宮野体育館	宮吉524-4	498	248	—	○	○
	嘉徳老人福祉センター	大隈町1183-1	474	237	57-0184	×	○
	夢サイトかほ	大隈町1228-1	698	348	57-0080	×	○
	嘉徳碑保館	大隈町722	230	115	57-0032	○	○
	大隈体育館	大隈町724	1,248	624	—	○	○
	嘉徳総合体育館*	上西郷1482-1	1,843	921	57-4850	○	○
	嘉徳地区公民館足白分館	馬見584-4	169	84	57-0070	○	×
	千手体育館	千手1253-1	536	267	—	×	○
	嘉徳地区公民館千手分館	千手1776-1	101	50	57-2504	○	×
	泉河内体育館	泉河内617-1	518	259	—	×	○
	はせ一里館	嘉徳才田1579-25	60	30	57-3104	○	○

注) \*は福祉避難所を示す。

2-7 福祉施設

【浸水想定区域・土砂災害警戒区域等にある要配慮者施設】

令和4年5月現在

地域名	施設名称等	所在地 (嘉麻市)	施設種別	電話番号 (0948)	浸水深 (L2) の区域	氾濫流・ 河岸浸食	土砂災害
稲築西	笑顔満開はなことば稲築	岩崎503-1	デイサービス	43-8480	3.0m-5.0m の区域		
稲築西	医療法人金丸医院	漆生1603	デイケア	42-0035	3.0m-5.0m の区域		
稲築西	グループホームいーぜる	山野702-2	共同生活援助	52-6440	3.0m-5.0m の区域		
稲築西	多機能型事業所すけつちぶつく	山野702-1	就労移行支援(一般型)、 就労継続支援(B型)	52-6440	3.0m-5.0m の区域		
稲築西	就労支援センターはなまる	山野1222-1	就労継続支援(B型)	42-5137	0.5m-3.0m の区域		
稲築西	障がい福祉サービスふくたん	岩崎1253-6	就労継続支援(B型)	42-6620	0.5m-3.0m の区域		土石流Y
稲築西	誠愛学園	漆生1555-1	就労継続支援(B型)、生活介護	52-3640	5.0m-10.0m の区域		
稲築西	放課後等デイサービス おひさまの家+ピース	山野357-1	障害児通所施設	88-9285	0.5m-3.0m の区域		
稲築東	愛恵病院通所リハビリテーション	鴨生222	デイケア	42-6579	0.5m-3.0m の区域		
稲築東	グループホーム嘉穂やすらぎ	鴨生476-6	グループホーム	42-1555	3.0m-5.0m の区域		
稲築東	シルバークエア嘉穂	鴨生480-1	介護老人保健施設、デイケア、 ショートステイ	43-1777	3.0m-5.0m の区域		
稲築東	平野医院デイサービスセンター	鴨生651-4	デイサービス	42-0697	3.0m-5.0m の区域		
稲築東	グループホーム 鴨生の里	鴨生693-1	グループホーム	42-2790	3.0m-5.0m の区域		
稲築東	リハビリデイサービス フクラス嘉麻	鴨生519-2	デイサービス	53-9975	0.5m-3.0m の区域		
稲築東	誠心園グループホーム	平56-1	共同生活援助、短期入所	20-5090	0.5m-3.0m の区域		
稲築東	さくらんぼ	鴨生508-1	就労継続支援(A型)	42-3636	0.5m-3.0m の区域		



稲築東	児童デイサービスりあん(嘉麻店)	鴨生472-7	障害児通所施設	43-8721	3.0m-5.0m の区域		
稲築東	APOLLO嘉麻	鴨生471-8	障害児通所施設	43-8721	3.0m-5.0m の区域		
下山田	軽費老人ホーム 三光園	下山田1038	軽費老人ホーム	53-2672			急傾斜地R
下山田	デイサービスにぎわい荘	下山田336	デイサービス	53-0839			急傾斜地R
下山田	デイサービスやまだ桜の郷	下山田715-1	デイサービス	53-1278	0.5m-3.0m の区域		
下山田	グループホーム嘉麻の杜	下山田715-13	グループホーム	53-3330			急傾斜地R
下山田	エルシアデイサービスセンター	下山田407	デイサービス	52-3551			土石流Y
下山田	ナナセカンパニーカマ・フアクトリー	下山田224-12	就労継続支援(B型)	53-1011			土石流Y
上山田	嘉麻赤十字病院デイケアセンター	上山田1237	デイケア	52-0861			地すべりY
上山田	特別養護老人ホーム たちばな苑	上山田818-18	介護老人福祉施設	52-1477			急傾斜地Y
上山田	たちばな苑デイサービスセンター	上山田818-18	デイサービス	52-1477			急傾斜地Y
上山田	ベース嘉麻	上山田1359-1	共同生活援助	52-2420			急傾斜地Y
熊ヶ畑	シルバーハウス	熊ヶ畑2539-2	共同生活援助	42-5753			急傾斜地Y
碓井	特別養護老人ホーム 筑豊園	平山548	介護老人福祉施設	62-5020			土石流Y
碓井	筑豊園短期入所生活介護	平山548	ショートステイ	62-5020			土石流Y
碓井	とうきびの家	下白井996-4	共同生活援助	62-5500	0.5m-3.0m の区域		
碓井	こもれび	光代332-1	就労継続支援(B型)	62-5585	0.5m未満の 区域		
碓井	社会福祉法人 東田川福祉会 碓井学園	光代293-3	就労継続支援(B型)	62-5560	0.5m-3.0m の区域		
碓井	りあん うすい教室	上白井1248-1-1	児童発達支援、 放課後等デイサービス	43-4742	0.5m-3.0m の区域		

大隈	鎌田病院デイサービスセンター	中益420-1	デイサービス	57-3533	0.5m-3.0m の区域	
宮野	グループホーム ほたるの里	桑野2639-1	グループホーム	57-3111		河岸浸食

要配慮者利用施設の避難体制の強化を図るため、平成29年6月に「水防法等の一部を改正する法律（平成29年法律第31号）」が施行され、浸水想定区域内及び土砂災害警戒区域内の要配慮者利用施設の所有者又は管理者に、避難確保計画の作成と避難訓練の実施が義務付けられた。

注) 土砂災害は、特別警戒区域：R、警戒区域：Y

注) 浸水深(L2)は、遠賀川水系遠賀川浸水想定区域図(国、県管理区間)、遠賀川水系  
泉河内川浸水想定区域図(県管理区間)による。…県管理区間該当なし

## 嘉麻市の防災対策

### ①防災訓練の実施について

・令和3年11月21日に防災訓練を実施。

(協力 福岡県・嘉麻警察署・飯塚消防署嘉麻分署・嘉麻市消防団)



(令和4年度の訓練予定)

・碓井地区防災訓練

日時 令和4年6月5日(日)

協力 嘉麻警察署・飯塚消防署嘉麻分署・嘉麻消防団

・避難所運営訓練(仮)

福岡県の「避難所運営研修・訓練」の事業を活用し、自主防災組織等と連携した訓練を開催予定。

## 嘉麻市の防災対策

### ②災害時の情報発信について

- ・ 緊急速報メール
- ・ 防災メールまもるくん
- ・ 防災行政無線
- ・ 避難情報登録電話
- ・ d ボタン広報誌

もうすぐ  
雨の季節が  
到来!

# 水害に 備えましょう!

嘉麻市防災キャラクター  
かまぼうロボ

### 防災情報などの確認方法

**① 防災行政無線** 防災行政無線が聞こえなかった時は  
**通話料無料 0800-200-5690**  
にお電話してください。防災無線放送でよく聞こえなかったり、  
内容をもう一度確認したい時にご利用ください。  
災害時だけでなく、日頃から利用できます。

**② テレビ(dボタン広報誌)、ラジオ**  
災害情報、避難情報はテレビやラジオでご確認ください。  
嘉麻市が発信する避難情報はKBCのdボタンでも発信しています。

**③ 避難情報登録電話**  
災害時に避難情報等を電話音声で知ることができるサービスです。対象・登録方法は  
下記のとおりです。防災無線が聞こえにくい方は積極的にご利用ください。  
**対象** 防災無線が聞こえにくい方  
**登録方法** 申請用紙に必要事項を記入し、防災対策課に提出してください。  
申請用紙はホームページ・防災対策課・各総合支所窓口にあります。

**④ 防災メール・まもるくん** 下記に登録することで、開設中の避難所情報などをメールで  
確認することができます。  
「防災メール・まもるくん」の登録は下記アドレスに空メールを  
送信し、その返信メールの内容に従って登録してください。  
[mamoru@bousaimobile.pref.fukuoka.lg.jp](mailto:mamoru@bousaimobile.pref.fukuoka.lg.jp)

**⑤ 緊急速報メール** 嘉麻市エリアにある携帯電話に避難情報が  
発信されます。登録は不要です。

● 問 / 防災対策課 防災係 ☎42-7417

広報誌（R4年5月号）に掲載

③避難所備蓄について

**潜入！避難所の中**  
 ってどうなってるの？  
 in 嘉穂総合体育館

「避難所って行ったことがなくてなんだか行きづらい」「中にはどんなものがあるんだろう？」とちょっと不安ではありませんか？ 避難所の中はこんなものが準備されています。安心してお越しください。

体育館の倉庫にはたくさん  
 の備蓄品が保管されています。

ワンタッチパーティション

パーティションで  
 プライバシーが守られます！

毛布

災害用トイレ

ワンタッチテント

多目的ベッド

ベビーベッド

保存水、非常食

災害用特設公衆電話

避難所にはさまざまな備蓄品が用意してありますが、数に限りがあります。必要なものはできるだけご自身で用意しておきましょう。

広報誌（R4年6月号）に掲載

主な備蓄品

- ・備蓄用飲料水
- ・備蓄用食料
- ・離乳食
- ・毛布
- ・マット
- ・発電機
- ・扇風機
- ・大人用おむつ
- ・女性用生理用品
- ・段ボールパーティション
- ・段ボールベッド
- ・災害用簡易トイレ
- ・マンホールトイレ
- ・土嚢袋
- ・ブルーシート
- ・カセットコンロ
- 等

コロナ対策用備蓄品

- ・ワンタッチパーティション
- ・ワンタッチテント
- ・簡易ベッド
- ・多目的ベッド
- ・消毒液
- ・受付用パーティション
- ・マスク
- ・ハンドソープ
- 等

# 嘉麻市の防災対策

## ④コロナ禍における避難所対応について

○嘉麻市新型コロナウイルス感染症対策に係る避難所運営について

### 1. 事前準備

#### (1) 避難所に準備する消耗品・備品

消耗品	備品
除菌ウェットティッシュ	非接触型体温計
ゴム手袋、ビニール袋、ゴミ袋	テント
フェイスシールド	パーティション
手指消毒液（ポンプ式）	ベッド（コット）
マスク、ハンドソープ（ポンプ式）	飛沫防止用間仕切り（受付用）
消毒液（ドアノブ等消毒用）等	

#### (2) 避難所設営・レイアウト等の検討

①避難所開設に係る準備について、事前に手指消毒液、ハンドソープ等の設置場所、避難者間の距離や通路の動線、ゾーン分け等を事前に想定・計画し、災害時には速やかに開設できるようにしておく。

#### (3) 避難所運営職員の装備

避難所運営職員は、運営に当たり、ウイルス感染を防ぐため下記の装備を行う。また、避難所に出向く前に自身の体温を測り、異常がないことの確認を行う。

- ①マスク、手袋、フェイスシールド着用
- ②必要に応じ手指消毒を行う。

#### (4) 避難所の開設数

避難者が密接しないよう十分なスペースを確保するため、通常より多くの避難所開設も検討する。

#### (5) 住民への周知

避難所が過密状態になることを防ぐため、可能な場合は、事前に親戚や友人の家等への避難を検討いただくことや、避難することを想定して、マスク、手指消毒液、体温計、除菌シート等準備していただき、避難の際は持参していただくことなど、市報及びホームページにて周知する。

### 2. 避難所運営・管理

#### (1) 避難者受入

- ①受付入口付近に設置してある手指消毒液にて消毒をしてもらい、職員にて検温後、「体調等確認用紙」にて問診を行う。
- ②マスクを着用していない者は、マスク着用のうえ避難所に入ってもらおうよう依頼する。
- ③避難者は、他の避難者と必要な間隔を空けて滞在してもらう。
- ④避難者には、トイレでの手洗いや間隔を開けての滞在、会話は最小限にするなど注意喚起を行う。
- ⑤車中避難、テント避難者についても同様に受付等を実施する。

## 嘉麻市の防災対策

### (2) 避難所開設中

- ①避難者には、こまめな手洗いや咳エチケット、トイレ前の手指消毒等感染症対策の徹底をお願いする。
- ②換気の実施
- ③職員は、避難者が必要な間隔を開けて滞在しているか、大声で会話するなどしていないか定期的に巡回を行う。
- ④人の手が接触するドアノブ等適宜消毒を行う

### ⑤避難行動要支援者名簿の配布について

嘉麻市高齢者介護課で避難行動要支援者名簿を作成し各関係機関等に配布。

(避難行動要支援者名簿の掲載対象者)

- 介護保険の要介護者（要介護認定3以上）      ●身体障がい者（等級2級以上）
- 視覚障がい者      ●聴覚障がい者      ●知的障がい者（療育手帳A1）
- 精神障がい者（精神保健福祉手帳1級）

(掲載者)

対象者に情報を掲載することについて確認を行い、同意があった方のみ名簿に掲載。

※対象者2,011名（うち同意者1,168名） 令和4年5月1日現在

(配布先)

- ・警察署    ・消防署    ・消防団    ・自主防災組織    ・行政区長    ・民生委員・児童委員
- ・社会福祉協議会    ・在宅介護支援センター

# 嘉麻市の防災対策

## ⑥社会福祉法人との福祉避難所協定について

Info  
3

### 大規模災害時に福祉施設を避難所として 利用できるようになりました!

嘉麻市では、社会福祉法人6法人と「災害時の福祉避難所施設利用に関する協定」を締結しています。この協定は、大規模災害時などに、一定条件のもと法人が所管する施設を協定福祉避難所として開設し、要配慮者が避難しやすい環境づくりを行うことを目的としているものです。

※「協定福祉避難所」は、災害が長期化した場合などに、市の指定避難所では避難生活が困難な要配慮者を受け入れることを目的に開設するもので、市民の方が直接避難することはできませんのでご注意ください。

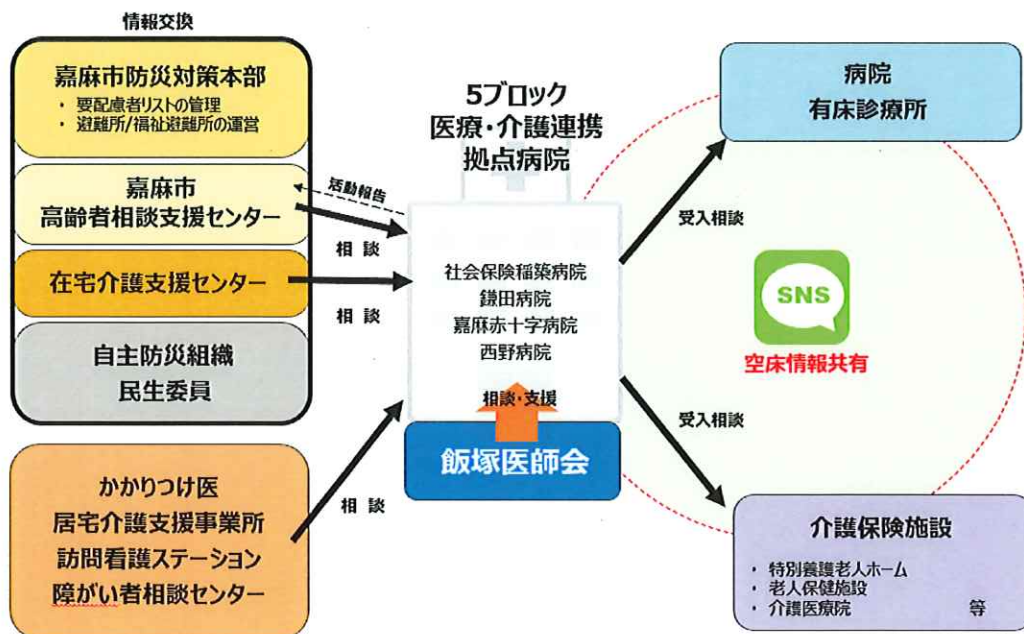
締結した  
社会福祉  
法人

- ・社会福祉法人ひまわり会
- ・社会福祉法人稲穂会
- ・社会福祉法人内野会
- ・社会福祉法人嘉穂郡社会福祉会
- ・社会福祉法人筑豊会
- ・社会福祉法人山田福祉会

## ⑦災害に備える医療・介護提供体制

### 嘉麻市 災害に備える医療・介護 提供体制

- ※1. 災害想定可能時：台風・大雨水害など悪天候が予測される状況
- ※2. 対応可能時間：8:30~17:00（平日）
- ※3. 災害発生予測日の前日までに相談

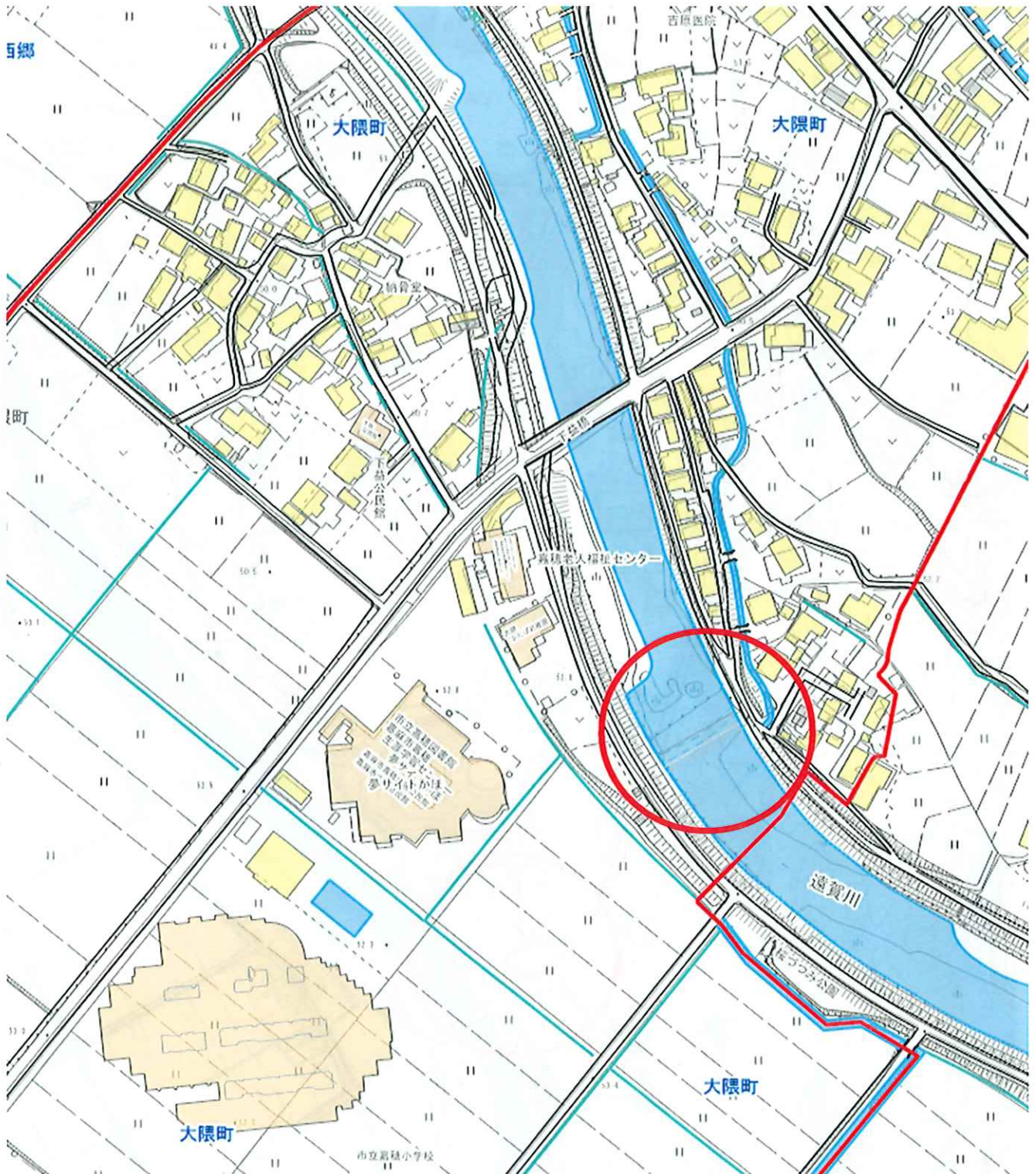




## 令和4年度河川巡視箇所

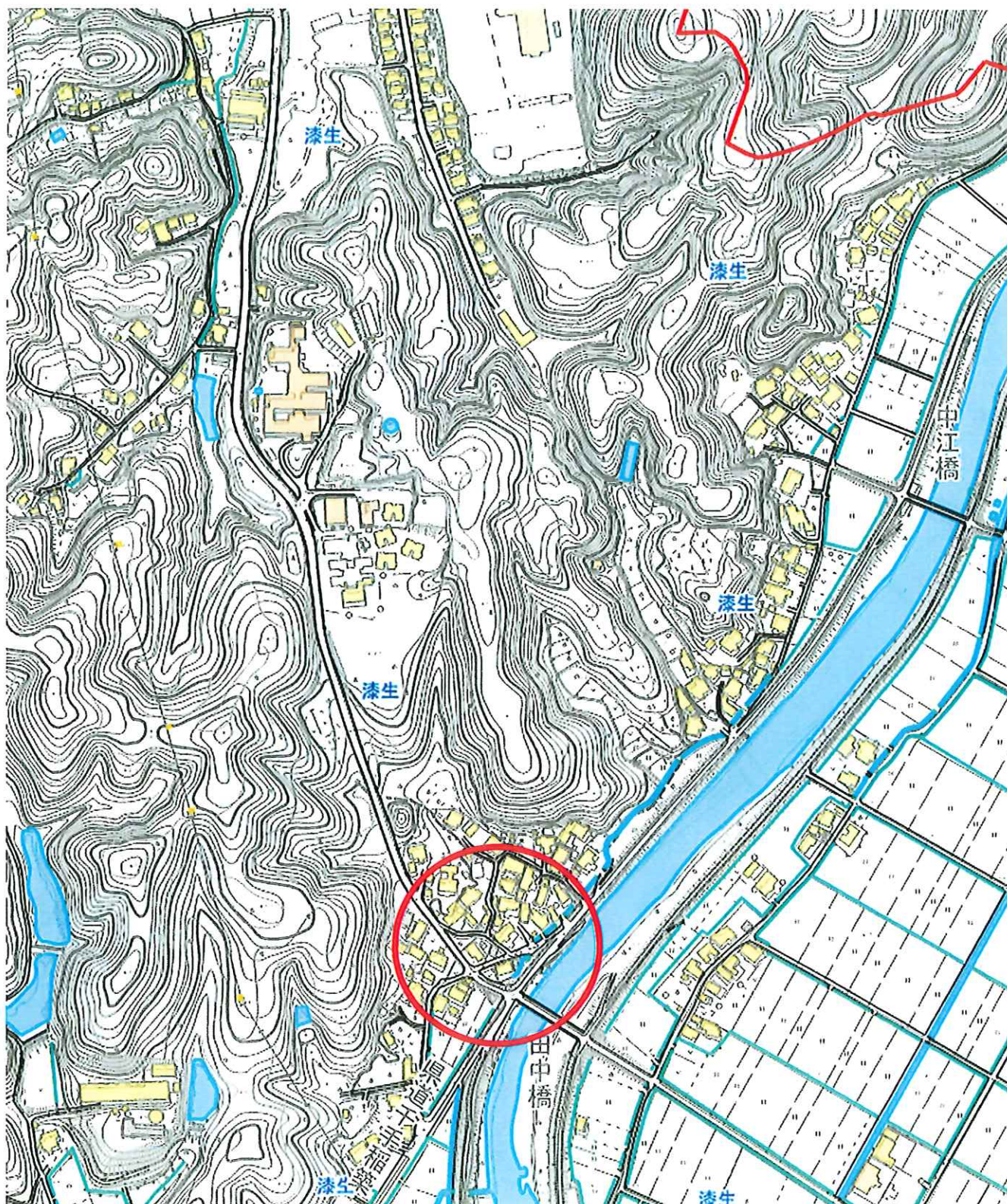
### ① 上河原井堰（嘉麻市大隈町）

令和2年7月豪雨災害の際に、固定堰と護岸が崩壊



令和4年度河川巡視箇所

- ② 嘉麻市漆生・黒田地区  
例年、浸水が多い地域



令和4年度河川巡視箇所

- ③ 嘉麻市鴨生・排水ポンプ・白門  
例年、浸水が多い地域

