

いっぱん質問



畠中 博文 議員
農業用道路の整備状況は
.....13P

田中 義幸 議員
部落差別を禁止する法の整備は
.....13P

廣瀬 公彦 議員
図書館、美術館で集団感染の有無は
.....14P

4月に市長選挙が予定されていたため、今定例会の条例・予算等は必要最小限の提案
となっています。

議会としては、市長選挙後の新市長に詳細な質問を行うこととし、今定例会で問わな
ければならない事項のみ一般質問を行いました。

紙面の都合により、いっぱん質問の内容を680字以内でまとめています。

田中 義幸 議員



問 部落差別を禁止する法の整備は

答 必要性は強く感じている

質 「鳥取ループ」は、被差別部落を掲載した全国部落調査の出版を計画し、地名リストをウェブサイトに公開した。同和地区をインターネット、SNS等でアウトテイングすることにしているの見解を問う。

質 田原人権・同和対策課長 アウトテイング行為により、潜在的差別意識を持つ人が、地域を特定することや身元調査をするといった行為につながる虞もある。差別が助長されることを危惧している。

質 このような行為は部落差別解消推進法、福岡県の条例で抑制ができるか。

質 指宿昭一弁護士は、部落差別を禁止し、被害の拡大を防ぐ法律の整備を急ぐべきだと訴えているが。

質 人権・同和対策課長 部落差別をはじめ、あらゆる人権・同和対策課長 部

畠中 博文 議員



問 農業用道路の整備状況は

答 地域によって格差がある

質 近年、農業従事者の高齢化、また、農業の効率化、兼業農家の時間的制限から、年々機械の大型化が加速している。現在の農地は、土地改良が行われて約30年以上経過している。当時の農業用道路は道幅が狭く舗装されていないため、路肩が下がり大型機械が通行するには危険すぎる。農林水産省によると農作業時の事故の約68%はトラクター事故とのことである。

質 各地域別の農業用道路の舗装率は。 井桁農林振興課長 碓井地区99・1%、山田地区79・7%、稲築地区50%、嘉穂地区28・3%である。現在要望箇所を考慮し、補助事業を受けながら舗装を進めている。

質 地域別格差の要因は何なのか。 農林振興課長 合併前に財源等の関係により費用対効果もかんがみ、市道舗装を優先させたと聞いている。

質 平成26年から令和3年までの7年間で舗装率が約2・4%しか進んでない。また、平成26年の議会での当時の担当課長は「今後、農道舗装に関する要望、要領を作成し、28年度から進めていく」市長も「現行の補助事業以外の国・県補助金も模索しながら進めていく必要がある」と答弁している。

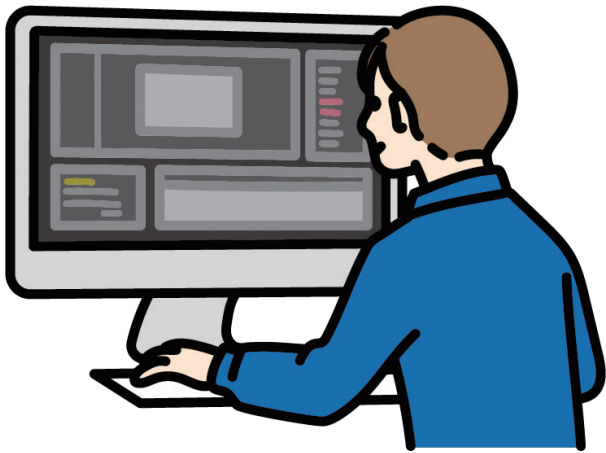
質 近年では、高齢化や担い手不足で農道の整備は難しく、悪路により転倒事故等がいつ起きてもおかしくない状況だ。しっかりと計画を立て、スピード感を持って取り組んでほしい。 農林振興課長 今後の展開としては、各農事区からの要望を受け、補助事業の要件を満たす箇所や利用者数並びに危険度かんがみ、多面的な支払交付金及び農村環境整備事業を十分に活用し、継続的に実施していく。 ※他にスマート農業を質問。



▲嘉麻市椎木の農道



動画配信について



市民の皆様より「どこでも議会を見ることができる環境整備を」という旨のご意見を多数いただきました。この意見を受け、嘉麻市議会においてインターネット動画配信サービスを導入することが決定いたしました。

今後、予算編成及び業者の選定等、導入へ向けた準備を行ってまいりますので、今しばらくお待ちください。

導入の時期等、詳細が決定次第お知らせをいたします。



廣瀬 公彦 議員



問 図書館、美術館で集団感染の有無は

答 今のところ発生していない

質 全国の図書館、美術館等で新型コロナウイルスの集団感染の有無は。
末永生涯学習課長 今のところ、発生していないと認識している。
質 4月以降、休館の判断は指定管理者がするの
生涯学習課長 指定管理者には、市の方針に準じて判断してもらう。
意見 図書館は情報発信の場だ。慎重に検討してもらいたい。

質 山田図書館の一部が週2日喫茶店になっているが、営業主体はどこか。
生涯学習課長 福祉団体で、障がい者支援の観点だ。
質 共同できる人々と営業日を増やせば、周辺地区の活性化につながる。見解を。
生涯学習課長 民間事業者が図書館の指定管理者となった。地域組織や文化協会等と連携した事業

展開が行える。上山田地区の活性化の一助となるよう取り組んでいきたい。
質 公民館基本計画の進捗
生涯学習課長 地域リーダーの養成はできているか。
質 生涯学習課長 人口減少とコロナ等でできていない。地域の人々にその地域の将来像を描いてもらい、行政も共に取り組んでいく。
質 分館設置は碓井地区2分館、稲築地区6分館だが、計画の通りか。

生涯学習課長 碓井地区と稲築地区は地域の核となる、義務教育学校が決まった。分館設置は再度協議する必要がある。
質 熊ヶ畑分館は50年と進んでいるか。
生涯学習課長 公民館単独では行っていない。地域活性推進課で新たに複合的な考え方が示されている。地域の人々がしっかりと納得し、自らが主体となる地域組織が大事



▲山田図書館付近

だ。熊ヶ畑地区だけでなく、その地域のコミュニティが一番よいものを形成していくことが本来の筋と思っている。