



嘉麻市個別施設

見直し計画

(平成30年度～平成37年度編)

平成30年 月

嘉麻市

目次

1	個別施設見直し計画策定の趣旨	1
2	施設の状況	2
3	施設の状況分析	5
4	今後の施設の方向性	11
5	施設ごとの見直し方針の考え方	12
6	施設ごとの見直し方針等一覧	13
7	施設分類ごとの見直し内容一覧 と見直し後の延床面積	17
8	見直しによる財政効果	18
9	見直しスケジュール	19
10	個別施設見直し計画	20

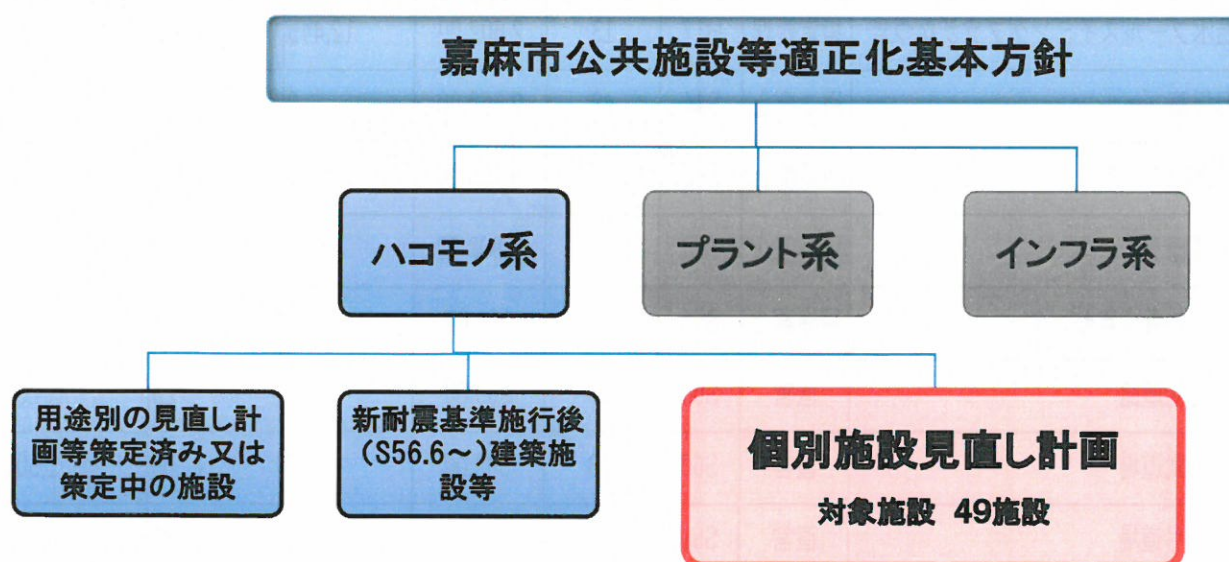
1 個別施設見直し計画策定の趣旨

本市では、公共施設等の保有量を縮減し、現存している公共施設等の長寿命化を推進し、計画的な維持管理や修繕を実施することにより、市民にとって安全で必要な公共施設等の運営を図り、一時期に集中して発生する維持管理等の費用負担を平準化させ、次世代への負担を可能な限り軽減することを目的とし、平成27年3月に嘉麻市公共施設等適正化基本方針を策定しました。

個別施設見直し計画は、老朽化や耐震化など各施設の安全性確保の緊急性や間近に迫る合併特例事業債等の有利な財源の活用期限を踏まえ、個別施設ごとの更新・統廃合・長寿命化等の具体的な実施計画を定め、嘉麻市公共施設等適正化基本方針で掲げる今後の方向性の実現を目的としています。

(1) 個別計画の概要

- ・本計画は、平成30年1月に策定した「公共施設見直し計画」に基づき、施設の再編について検討した結果を具体的に示したものです。
- ・本計画の実施期間は、平成37年度までとします。
- ・今後は、毎年度、計画をPDCA管理し、施設の見直しや計画的な改修等による施設機能やサービスの向上に努めていきます。



(2) 本編の概要

- ・本編は、公共施設見直し計画に記載されている見直し対象施設等49施設を対象として検討、作成したものです。
- ・嘉麻市公共施設等適正化基本方針に沿って、設置目的等を考慮しながら、運営管理の見直しを含め検討しました。

2 施設の状況

施設ごとの築年数や運営状況等については、下表のとおりです。

※平成28年度決算による。

No	施設名	現管理 形態	建築 年度	H30.1.1 時点の 築年数 (年)	総延床面積 (㎡)	収入 (千円)	支出 (千円)	1㎡あたりの コスト (円)
1	稲築体育館	直営	S52	41	1,806.00	1,726	4,735	1,666
2	嘉穂総合体育館	直営	H9	21	4,262.00	3,858	24,540	4,853
3	サルビアパーク（プール施設を含む。）	指定管理	H5	25	10,363.00	11,557	46,914	3,412
4	大隈体育館	直営	H2	28	1,347.00	26	2,378	1,746
5	宮野体育館	直営	S53	40	653.00	37	1,844	2,767
6	千手体育館	直営	S59	34	680.00	27	1,896	2,749
7	泉河内体育館	直営	S58	35	680.00	40	2,141	3,090
8	温水プールスイミングプラザなつき	指定管理	H17	13	2,602.00	12,445	30,402	6,901
9	旧稲築プール	用途廃止	S44	49	9,669.00	0	578	-
10	旧嘉穂プール	用途廃止	S56	37	5,750.00	0	555	-
11	旧嘉穂テニスコート	用途廃止	S59	34	1,900.00	0	154	-
12	旧碓井青少年センター	用途廃止	S54	39	164.00	0	0	-
13	稲築武道館	直営	S60	33	903.00	262	23	△ 265
14	山田武道場	直営	S60	33	682.00	83	1,109	1,504
15	山田弓道場	直営	S59	34	44.00	0.1	181	4,111
16	山野運動公園内野球場	直営	S60	33	19,000.00	56	426	19
17	稲築野球場	直営	S54	39	15,205.00	167	1,415	82
18	碓井野球場	直営	S62	31	11,977.00	82	889	67
19	山田野球場	直営	H15	15	11,300.00	176	3,797	320

No	施設名	現管理 形態	建築 年度	H30.1.1 時点の 築年数 (年)	総延床面積 (㎡)	収入 (千円)	支出 (千円)	1㎡あたりの コスト (円)
20	嘉穂野球場	直営	S60	33	12,630.00	47	570	41
21	嘉穂総合運動公園嘉穂陸上競技場	直営	H9	21	17,261.00	1,129	13,988	745
22	稲築町制40周年記念運動広場	直営	S52	41	13,702.00	12	694	50
23	稲築運動場	直営	S54	39	4,000.00	0	149	37
24	鴨生公園内運動場	直営	S59	34	4,556.00	0	270	59
25	碓井グラウンド	直営	S55	38	16,193.00	7	3,945	231
26	山田友愛グラウンド	直営	不明	-	4,972.00	0	1,303	262
27	大隈グラウンド	直営	S39	54	5,723.00	0	0	0
28	宮野グラウンド	直営	S58	35	8,990.00	0	0	0
29	千手グラウンド	直営	S42	51	4,114.00	0	0	0
30	泉河内グラウンド	直営	S40	53	1,822.00	0	0	0
31	なつき文化ホール	直営	H7	23	1,089.00	996	13,324	11,320
32	下山田小学校白馬ホール	直営	H10	20	1,321.00	481	5,379	3,708
33	山田市民センター（大橋分館を含む。）	直営	S57	36	1,807.00	342	10,163	5,435
34	上山田住民ホール（上山田分館を含む。）	直営	S61	32	892.00	81	6,635	7,348
35	稲築母子健康センター・稲築住民センター	直営	S52	41	1,134.60	2	4,915	4,330
36	稲築庁舎別館4（旧稲築町労働会館）	直営	S53	40	349.50	0	89	255
37	嘉穂林業振興センター	用途廃止	S54	39	347.00	0	0	0

No	施設名	現管理 形態	建築 年度	H30.1.1 時点の 築年数 (年)	総延床面積 (㎡)	収入 (千円)	支出 (千円)	1㎡あたりの コスト (千円)
38	旧千手小学校校舎	用途廃止	S42	51	1,479.00	0	605	409
39	旧泉河内小学校校舎	用途廃止	S40	53	811.00	0	433	534
40	旧宮野小学校校舎	用途廃止	S58	35	2,376.00	0	3,003	1,264
41	稲築保健センター	直営	H7	23	1,377.79	725	8,980	5,991
42	碓井母子健康センター	直営	S58	35	344.30	0	1,737	5,045
43	嘉穂老人福祉センター	指定管理	H1	29	1,707.00	12	15,324	8,970
44	稲築老人憩の家	指定管理	S55	38	4,078.00	12	4,802	1,175
45	山田いこいの家「白雲荘」	指定管理	S47	46	13,765.59	48	17,570	1,273
46	山田いこいの家「白雲荘」プール	用途廃止	S49	44	5,750.00	-	-	-
47	稲築社会福祉センター	指定管理	S50	43	4,303.00	12	13,283	3,084
48	ふるさと交流館なつきの湯	指定管理	H11	19	6,899.03	1,321	25,470	3,500
49	山田ふれあいハウス	指定管理	H4	26	2,773.19	0	6,725	2,425

3 施設の状況分析

■ 利用状況の比較

利用者数を施設ごとに比較したものです。

No	施設名	28年度の 支出額 (千円)	利用人数 (人)			26年度か らの増減率	利用者1人あたりのコスト (円)		
			26年度	27年度	28年度		26年度	27年度	28年度
1	稲築体育館	4,735	23,167	23,415	30,164	130%	338	726	100
2	嘉穂総合体育館	24,540	39,729	41,024	48,568	122%	472	339	426
3	サルビアパーク	46,914	92,060	90,773	84,972	92%	312	286	416
4	大隈体育館	2,378	6,906	6,009	9,906	143%	206	207	238
5	宮野体育館	1,844	2,189	1,658	2,824	129%	205	209	640
6	千手体育館	1,896	2,813	3,839	2,607	93%	332	298	717
7	泉河内体育館	2,141	898	635	1,050	117%	572	1,279	2,001
8	温水プールスイミング プラザなつき	30,402	83,830	86,328	95,012	113%	223	217	189
9	旧稲築プール	578	-	-	-	-	-	-	-
10	旧嘉穂プール	555	-	-	-	-	-	-	-
11	旧嘉穂テニスコート	154	-	-	-	-	-	-	-
12	旧碓井青少年センター	0	-	-	-	-	-	-	-
13	稲築武道館	23	10,804	11,265	10,885	101%	△ 1	0	△ 22
14	山田武道場	1,109	2,397	2,346	2,131	89%	3,045	410	482
15	山田弓道場	181	256	269	135	53%	102	844	1,341
16	山野運動公園内野球場	426	10,240	7,466	9,649	94%	32	68	38
17	稲築野球場	1,415	8,828	8,577	8,529	97%	139	181	146
18	碓井野球場	889	10,936	7,652	7,435	68%	97	188	109
19	山田野球場	3,797	8,218	9,570	5,568	68%	276	233	651

No	施設名	28年度の 支出額 (千円)	利用人数 (人)			26年度か らの増減率	利用者1人あたりのコスト (円)		
			26年度	27年度	28年度		26年度	27年度	28年度
20	嘉穂野球場	570	13,355	5,816	7,901	59%	16	236	66
21	嘉穂総合運動公園嘉穂 陸上競技場	13,988	17,138	22,586	18,923	110%	842	716	680
22	稲築町制40周年記念運 動広場	694	2,186	1,034	1,055	48%	264	650	646
23	稲築運動場	149	3,512	3,898	5,996	171%	54	131	25
24	鴨生公園内運動場	270	5,940	6,585	5,762	97%	3	8	47
25	碓井グラウンド	3,945	3,849	4,164	5,158	134%	151	1,147	764
26	山田友愛グラウンド	1,303	9,043	9,993	10,356	115%	29	45	126
27	大隈グラウンド	0	1,779	4,795	2,832	159%	273	44	0
28	宮野グラウンド	0	1,635	3,666	3,170	194%	0	142	0
29	千手グラウンド	0	1,984	3,092	2,522	127%	0	219	0
30	泉河内グラウンド	0	30	0	0	0%	2,367	0	0
31	なつき文化ホール	13,324	17,949	17,383	17,350	97%	634	719	711
32	下山田小学校白馬ホー ル	5,379	7,822	7,648	8,789	112%	602	577	557
33	山田市民センター（大 橋分館を含む。）	10,163	8,381	7,927	7,572	90%	1,512	1,412	1,297
34	上山田住民ホール（上 山田分館を含む。）	6,635	4,526	4,315	3,567	79%	1,542	1,448	1,837
35	稲築母子健康センター・ 稲築住民センター	4,915	5,069	6,129	4,618	91%	901	1,228	1,064
36	稲築庁舎別館4（旧稲 築町労働会館）	89	-	-	-	-	-	-	-
37	嘉穂林業振興センター	0	6,264	-	-	-	-	-	-

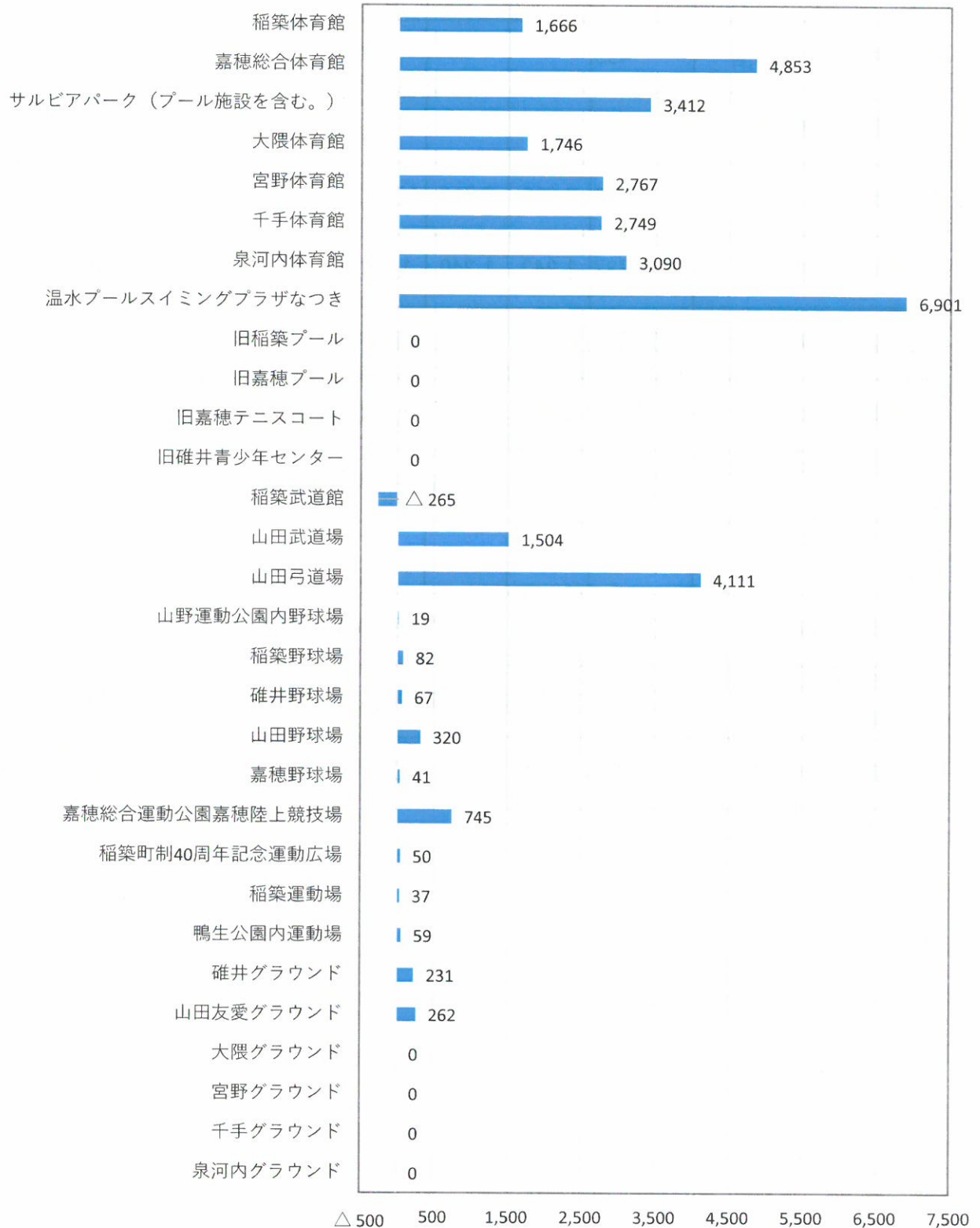
No	施設名	28年度の 支出額 (千円)	利用人数 (人)			26年度か らの増減率 (%)	利用者1人あたりのコスト (円)		
			26年度	27年度	28年度		26年度	27年度	28年度
38	旧千手小学校校舎	605	15	15	15	100%	110,133	48,800	40,333
39	旧泉河内小学校校舎	433	-	-	-	-	-	-	-
40	旧宮野小学校校舎	3,003	65	65	65	100%	9,862	20,354	46,200
41	稲築保健センター	8,980	8,698	8,818	10,253	118%	1,126	949	805
42	碓井母子健康センター	1,737	1,242	1,340	1,131	91%	1,316	1,207	1,536
43	嘉穂老人福祉センター	15,324	26,520	24,841	24,601	93%	595	629	622
44	稲築老人憩の家	4,802	9,224	8,609	8,771	95%	502	684	546
45	山田いこいの家「白雲 荘」	17,570	60,009	63,256	63,824	106%	282	277	275
46	山田いこいの家「白雲 荘」プール	-	-	-	-	-	-	-	-
47	稲築社会福祉センター	13,283	18,997	19,167	18,206	96%	687	681	729
48	ふるさと交流館なつきの湯	25,470	115,907	124,025	124,582	107%	281	264	194
49	山田ふれあいハウス	6,725	11,529	9,917	10,597	92%	934	545	635

■㎡当たりの運営コスト比較

管理運営経費と延べ面積から1㎡あたりのコストをカテゴリー別に比較したものです。

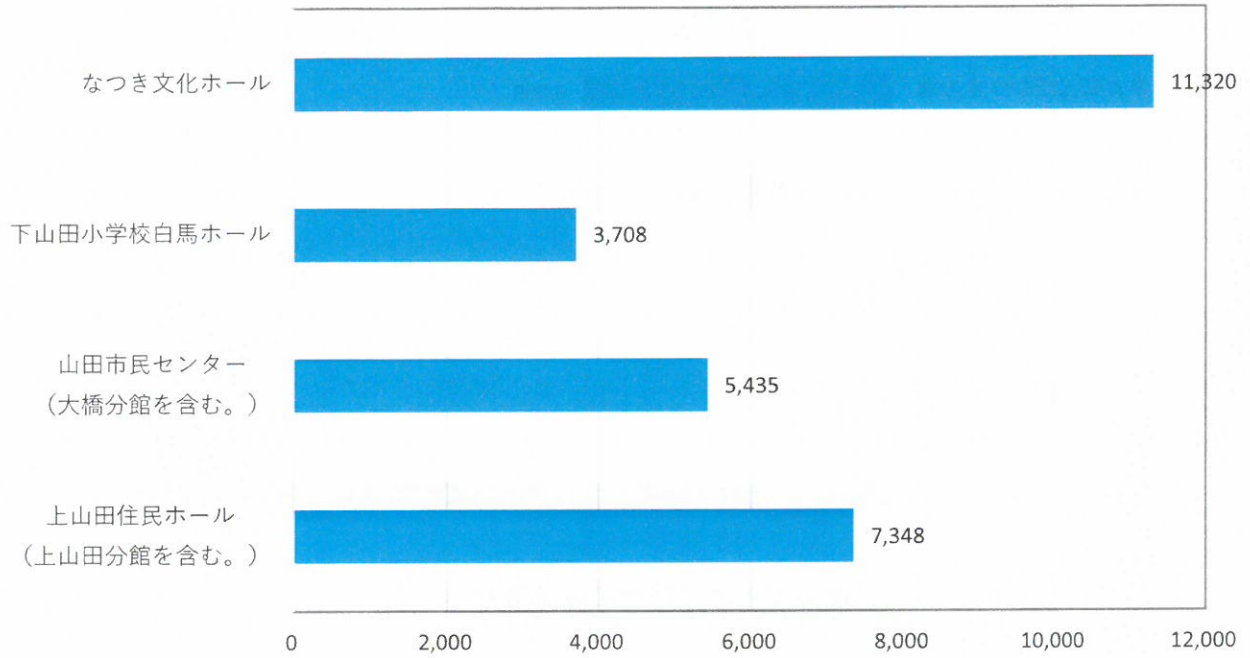
【スポーツ施設】

(単位：円)



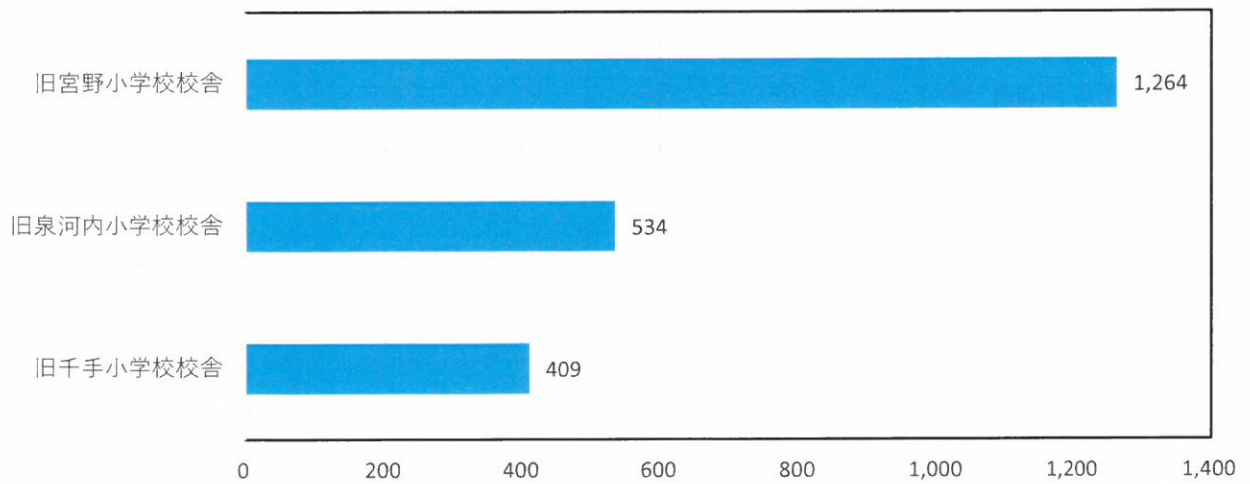
【生涯学習施設（ホール等）】

（単位：円）



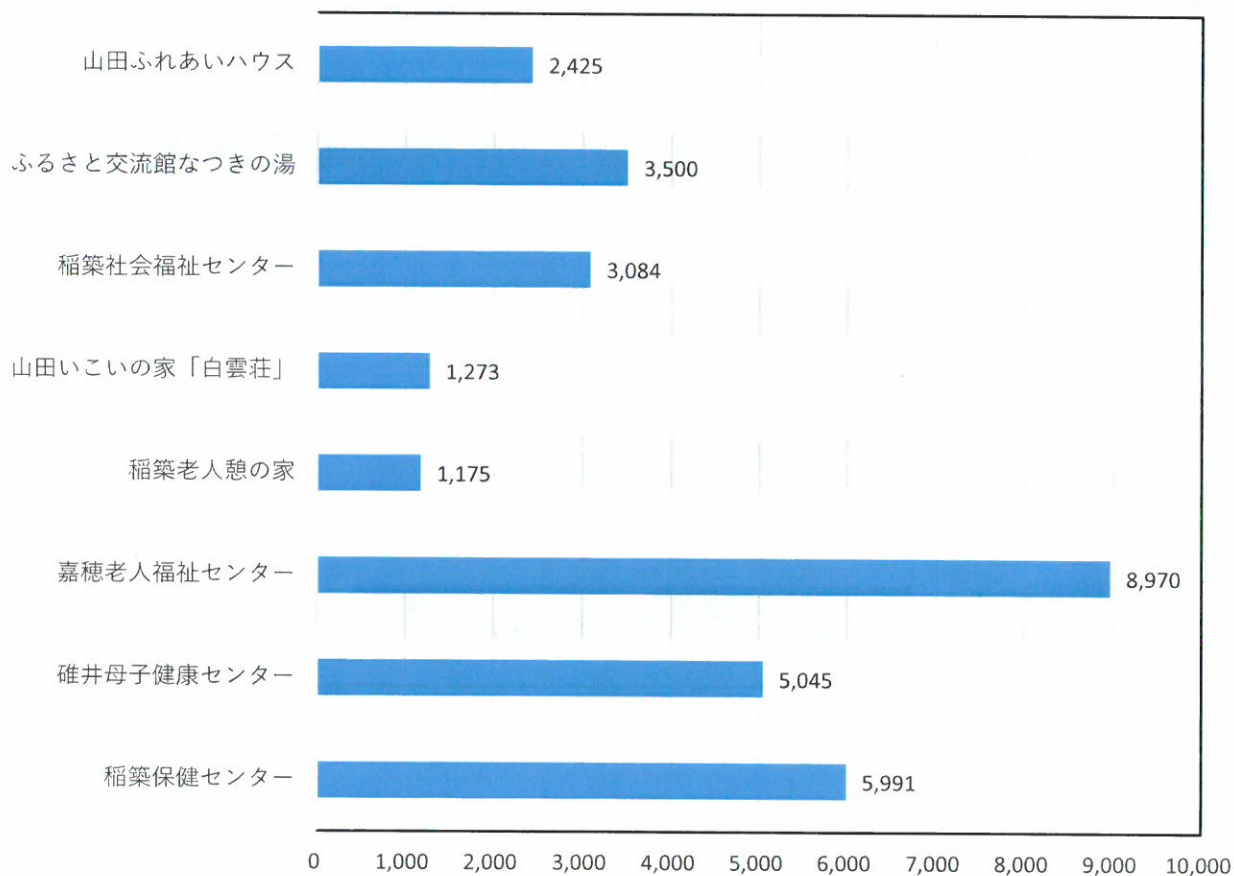
【旧小学校校舎】

（単位：円）



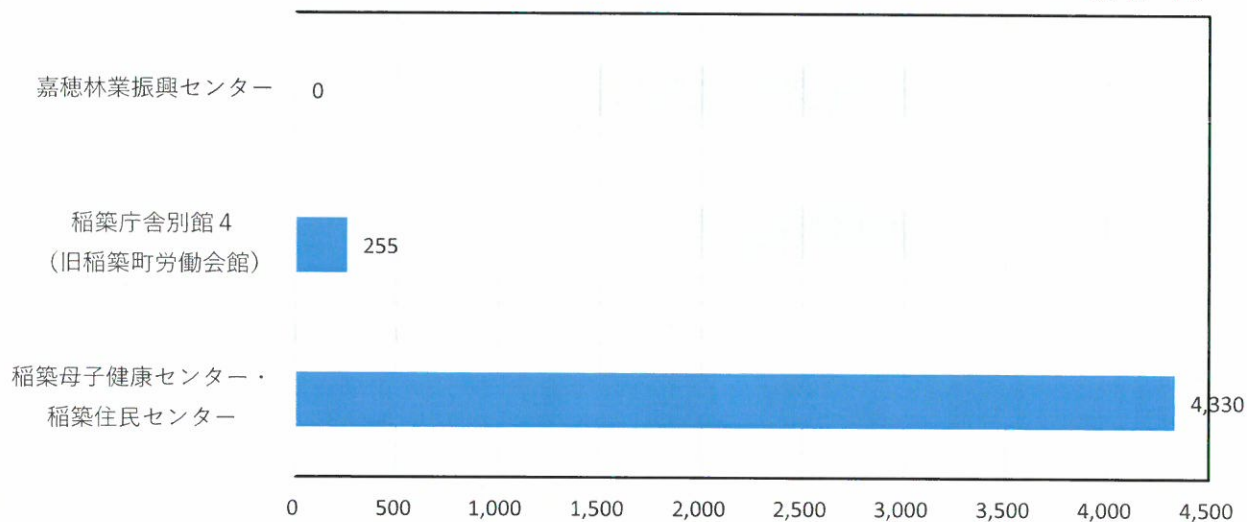
【民生施設】

(単位：円)



【その他】

(単位：円)



4 今後の施設の方向性

(1) 施設の役割

本編において見直しの検討を行う施設は、主にスポーツ施設、生涯学習施設（ホール等）、旧小学校校舎及び民生施設です。

スポーツは心身の健康の保持増進に不可欠であり、スポーツ施設については、スポーツを通じて市民や地域間での交流を促進し、地域の一体感や活力を醸成する大事な場として利用されている施設です。

生涯学習施設（ホール等）については、個人や団体が文化活動や地域活動等の行う活動拠点の場であり、地域コミュニティの活性化を図るうえにおいても、大きな役割を果たしています。

また、民生施設については、地域の保健活動を実施するための拠点となる施設であり、市民に身近で、市民の方が健康で豊かな生活が送れるようきめ細かなサービスを展開していくために重要な役割を果たしています。

(2) 現状や課題

●現状

- ・合併により多くの施設を保有することになり、旧市町当時の施設が引き継ぎ配置されています。
- ・老朽化が進んでいる施設が多く、施設の改修費が増加しています。
- ・少子高齢化や人口減少等の影響により、一部の施設で低稼働率化が見られます。

●課題

- ・旧市町ごとに類似施設が存在することから、全市的な視点での施設の再配置を検討する必要があります。
- ・今後、老朽化による施設改修費の増加が見込まれ、大きな財政負担増となるため、統廃合を含めた再配置を検討する必要があります。

(3) 今後の施設の考え方

- ・類似施設の数、老朽化の状況、維持管理コスト及び稼働状況などを考慮し、統廃合を含めた再配置を目指します。
- ・再配置を行うにあたり、類似施設の適正設置数を優先的に検討し、施設の設置経過年数や老朽状況を考慮し、廃止・除却や集約化などを検討します。
- ・継続する施設については、随時点検を行い、施設の劣化状況の改善、運営コストの見直し、サービスの向上を目指すとともに、市民ニーズの変化や利用状況を検証し、必要に応じて修繕・更新を行います。

5 施設ごとの見直し方針の考え方

基本的な見直し方針の考え方(公共施設見直し計画から)

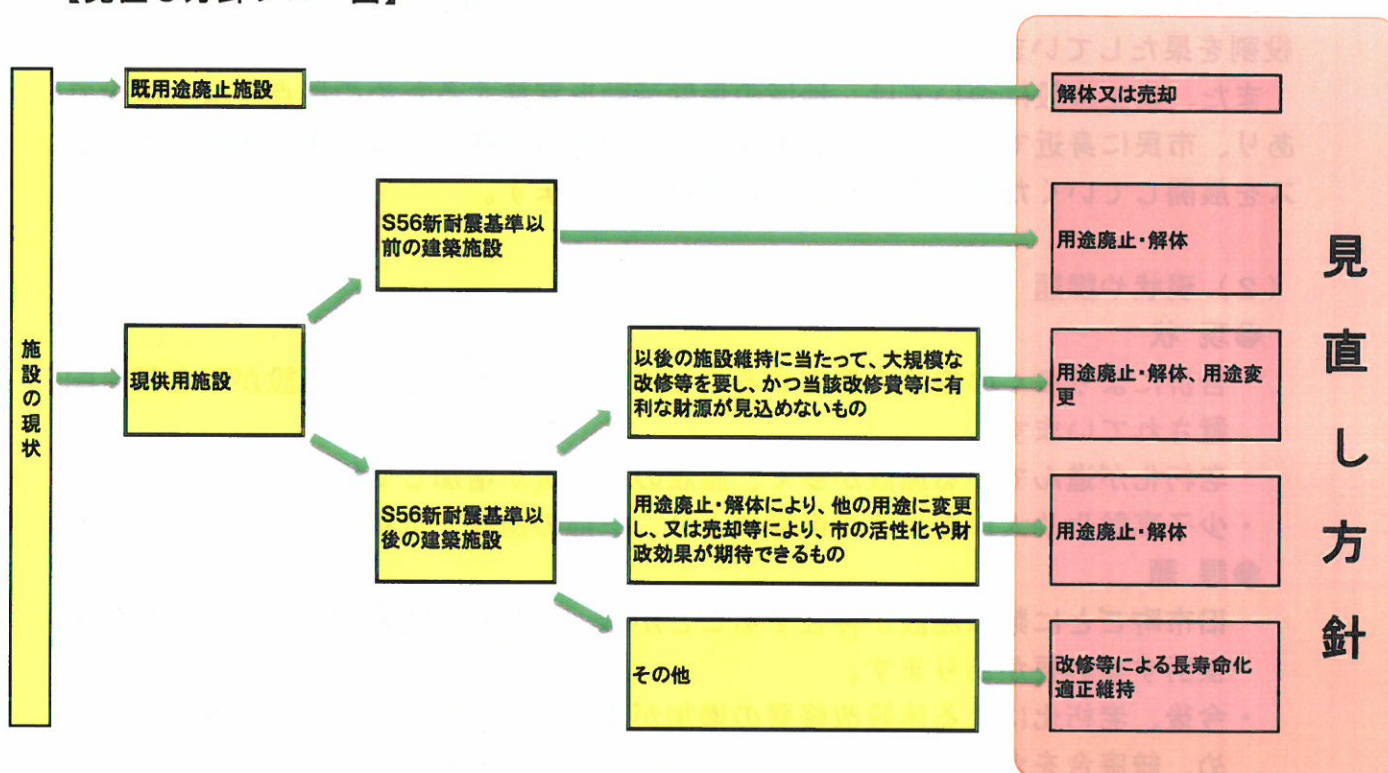
H29.11.20 行政経営推進審議会答申

H29.12.12 市議会 行財政改革に関する調査特別委員会報告

H30. 1.30 行政経営推進本部会議決定

- ① 県内類似団体比較による適正規模(設置数)
- ② 見直し対象施設総面積の約50%削減

【見直し方針フロー図】



6 施設ごとの見直し方針等一覧

上記5の「施設ごとの見直し方針の考え方」などを踏まえ、各施設について検討した結果、次のとおり施設ごとの見直し方針を定めます。

【スポーツ施設】

施設名	方針	見直しに係る利活用の方向性（廃止・解体のみ）
稲築体育館	用途廃止・解体	稲築鴨生公園として一体的に活用を検討
嘉穂総合体育館	維持・改修	
サルビアパーク（プールを含む。）	既存体育館改修・プール施設を体育館・武道館機能として改修、用途変更	
大隈体育館	用途廃止・解体	定住促進用地又は民間活力導入用地等として活用を検討
宮野体育館	用途廃止・解体	地域住民の意見等を踏まえ、活用を検討
千手体育館	用途廃止・解体	地域住民の意見等を踏まえ、活用を検討
泉河内体育館	用途廃止・解体	地域住民の意見等を踏まえ、活用を検討
温水プールスイミングプラザ なつき	維持	
旧稲築プール	解体	新庁舎駐車場としての整備等を検討
旧嘉穂プール	解体	公園としての整備等を検討
旧嘉穂テニスコート	解体	公園としての整備等を検討
旧碓井青少年センター	解体	宅地等としての売却を検討

施設名	方針	見直しに係る利活用の方向性（廃止・解体のみ）
稲築武道館	維持・改修	
山田武道場	用途廃止（一部機能移転）・解体	定住促進用地又は民間活力導入用地等として活用を検討
山田弓道場	移設	
山野運動公園内野球場	用途廃止・解体	稲築山野運動公園として一体的に活用を検討
稲築野球場	維持	
碓井野球場	用途廃止・解体	定住促進用地又は民間活力導入用地等として活用を検討
山田野球場	維持	
嘉穂野球場	用途廃止・解体	定住促進用地又は民間活力導入用地等として活用を検討
嘉穂総合運動公園嘉穂陸上競技場	維持	
稲築町制40周年記念運動広場	維持	
稲築運動場	維持	
鴨生公園内運動場	維持	
碓井グラウンド	用途廃止・解体	定住促進用地又は民間活力導入用地等として活用を検討
山田友愛グラウンド	維持	
大隈グラウンド	用途廃止	地域整備事業で活用
宮野グラウンド	用途廃止	地域住民の意見等を踏まえ、活用を検討
千手グラウンド	用途廃止	地域住民の意見等を踏まえ、活用を検討
泉河内グラウンド	用途廃止	地域住民の意見等を踏まえ、活用を検討

【生涯学習施設（ホール等）】

施設名	方針	見直しに係る利活用の方向性（廃止・解体のみ）
なつき文化ホール	維持・改修	
下山田小学校白馬ホール	維持	
山田市民センター（大橋分館を含む。）	用途廃止・解体	定住促進用地又は民間活力導入用地等として活用を検討
上山田住民ホール（上山田分館を含む。）	用途廃止・解体	定住促進用地又は民間活力導入用地等として活用を検討

【旧小学校校舎】

施設名	方針	見直しに係る利活用の方向性（廃止・解体のみ）
旧千手小学校校舎	解体	地域住民の意見等を踏まえ、活用を検討
旧泉河内小学校校舎	解体	地域住民の意見等を踏まえ、活用を検討
旧宮野小学校校舎	解体	地域住民の意見等を踏まえ、活用を検討

【民生施設】

施設名	方針	見直しに係る利活用の方向性（廃止・解体のみ）
稲築保健センター	維持・改修	
碓井母子健康センター	用途廃止	地域整備事業で活用を検討
嘉穂老人福祉センター	維持・改修	
稲築老人憩の家	用途廃止・解体	定住促進用地又は民間活力導入用地等として活用を検討（国有地部分については返還）

施設名	方針	見直しに係る利活用の方向性（廃止・解体のみ）
山田いこいの家「白雲荘」	用途廃止・解体	地域住民の意見等を踏まえ、活用を検討
山田いこいの家「白雲荘」 プール	解体	地域住民の意見等を踏まえ、活用を検討
稲築社会福祉センター	用途廃止・解体	定住促進用地又は民間活力導入用地等として活用を検討（国有地部分については返還）
ふるさと交流館なつきの湯	維持	
山田ふれあいハウス	維持	

【その他】

施設名	方針	見直しに係る利活用の方向性（廃止・解体のみ）
稲築母子健康センター・稲築 住民センター	用途廃止・解体	地域整備事業で活用を検討
稲築庁舎別館4（旧稲築町労 働会館）	用途廃止・解体	地域整備事業で活用を検討
嘉穂林業振興センター	売却	

7 施設分類ごとの見直し内容一覧と見直し後の延床面積

区分	現行 設置数	見直しの内容					見直し後 の設置数
		用途廃止 解体	改修	移設	用途変更	売却	
体育 施設	体育館	7	5	2			3
	プール	5	3	1		1	1
	テニスコート	1	1				0
	武道館等	4	1	1	2		3
	野球場	5	3				2
	陸上競技場・グラウンド	10	5				5
ホール・住民センター等	4	2	1			2	
旧学校校舎・普通財産等	5	4				1	0
保健センター等	3	2	1			1	
老人福祉センター等	6	3	1			3	
合計	50	29	7	2	1	1	20

サルビアパーク
ールの体育
館・武道館へ
の用途変更

★ この表では、サルビアパーク体育館とプールを分割しているため、合計が見直し対象施設数と合致しません。

対象施設延床面積

215, 521. 62㎡

見直し

用途廃止・解体延床面積

119, 462. 55㎡

見直し対象施設の

約55. 4%削減

8 見直しによる財政効果

区分	平成30年度から20年間の 施設維持管理経費		財政効果
	見直しなし	見直しあり	
経常管理経費 A	4,247	2,839	1,408
改修等費用（地方債元利償還金含む） B	2,734	2,239	495
地方債元利償還金に対する普通交付税措置 C	307	1,112	805
実財政負担額（A + B - C）	6,674	3,966	2,708

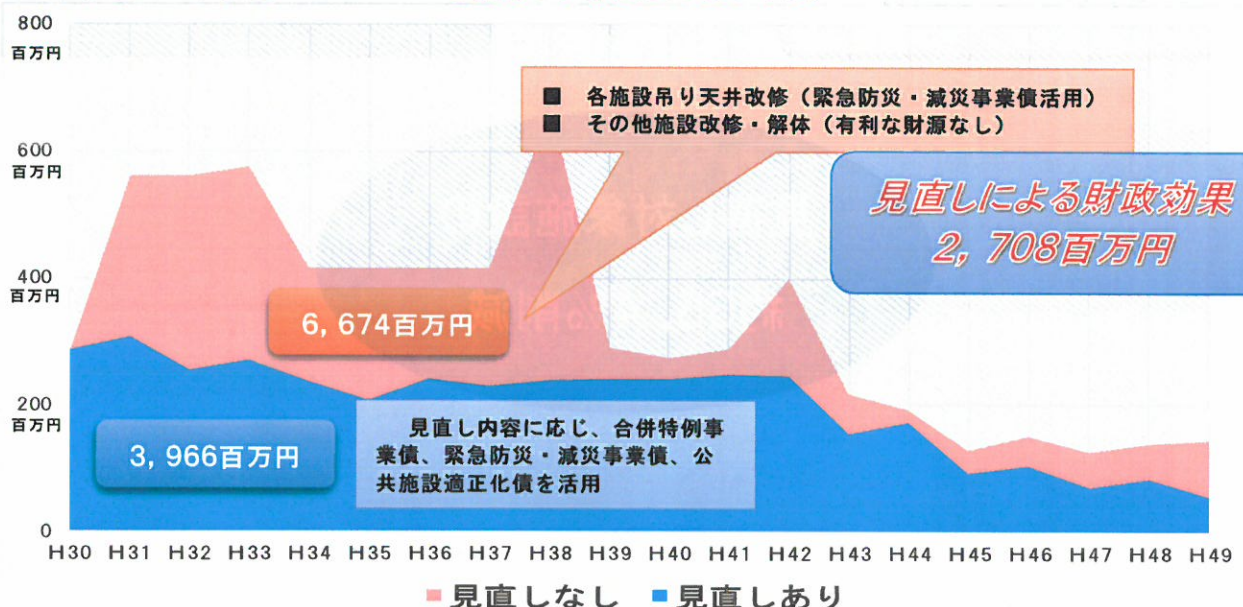
20年間で**2,708百万円**の効果(年平均約**135百万円**)

★ 財政効果算定条件

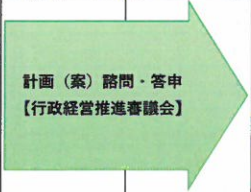
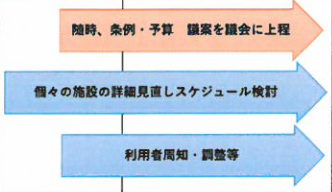
区分	見直しなし	見直しあり
経常管理経費	施設存続までH28決算ベースで計上	
解体実施年度	有利な財源が活用不能な時期	有利な財源が活用可能な最適スケジュール
改修実施年度	個別施設の管理上の課題解消時期	個別施設の管理上の課題解消時期 ※用途廃止・解体等施設は未実施
財源	吊り天井改修事業にのみ緊急防災・減債事業債（充当率100%：交付税措置70%）が活用可	合併特例事業債（充当率95%：交付税措置70%、緊急防災・減債事業債（充当率100%：交付税措置70%）、公共施設適正化事業債（充当率90%：交付税措置50%）
地方債借入条件	償還期間10年（据置期間1年）：年利0.6%	

★ 見直し対象施設の維持管理経費等に係る実財政負担比較グラフ

※ このグラフの各年度の実財政負担に係る施設見直しの具体的スケジュールは、上記の財政効果算定条件を元に、仮定スケジュールを設定し、算定したものです。



9 見直しスケジュール

区分	平成30年							平成31年以降
	6月	7月	8月	9月	10月	11月	12月	
スケジュール	計画(案)決定 【行政経営推進本部】	 計画(案)諮問・答申 【行政経営推進審議会】		計画(案)議会報告	計画(案)パブリックコメント	計画決定 【行政経営推進本部】	 随時、条例・予算 議案を議会に上程 個々の施設の詳細見直しスケジュール検討 利用者周知・調整等	

