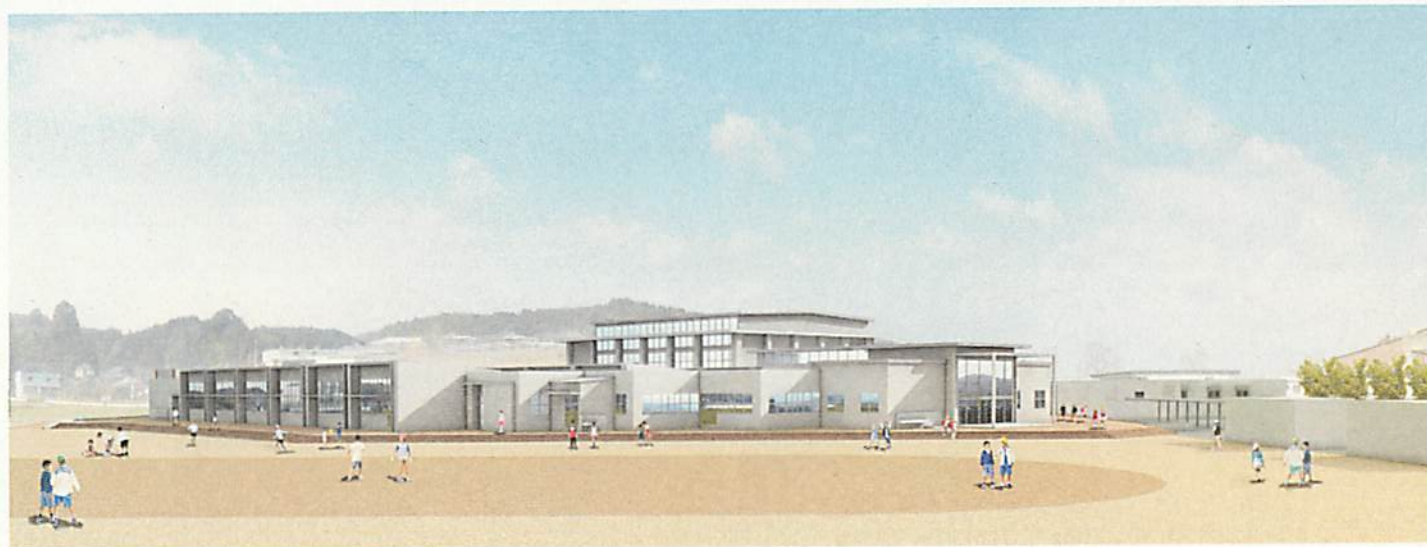


## 嘉穂地区統合小学校建設基本計画等について



外観図①

平成23年5月

嘉麻市教育委員会 教育部嘉穂地区小学校開校準備室

## 1 基本計画のポイント

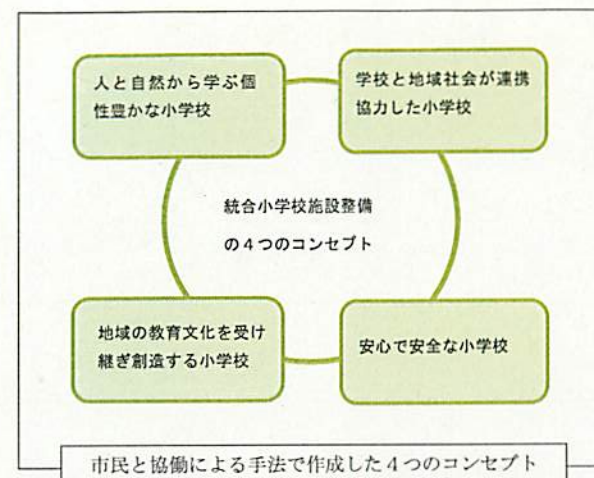
### (1) 基本計画作成の前提

嘉麻市教育委員会では、嘉穂地区統合小学校の建設基本計画（以下「基本計画」という。）に関し、次の資料を前提とし基本計画を作成した。

- ・ 嘉麻市嘉穂地区小学校統合施設整備について（平成21年8月 嘉麻市嘉穂地区統合小学校施設整備審議会答申）
- ・ 嘉麻市嘉穂地区小学校統合施設整備に関する基本計画（平成21年10月 嘉麻市教育委員会策定）
- ・ 嘉麻市嘉穂地区統合小学校の施設整備の内容に関する中間答申について【小学校統合施設の基本設計の内容について】（平成23年1月 嘉麻市嘉穂地区統合小学校施設整備審議会中間答申）

### (2) 基本計画のポイント

嘉穂地区統合小学校の基本計画の主要なポイントを、施設整備の基本方針（コンセプト）別に次のように整理する。



#### ① 人と自然から学ぶ個性豊かな小学校

##### キーワード「快適・優しさ」

- 景観に配慮した教室の配置（普通教室からは、嘉穂の自然と風景がひろがる良好な環境を確保する。）
- 太陽光パネルの設置（屋上に太陽光パネルを設置し、環境に優しくまた施設自体が環境教育の教材として活用される施設とする。）
- 中庭の設置（日照、採光、通風等へ配慮するとともに、また、児童の学習や生活の場として多用途の活用が期待される。）
- 平屋建て、バリアフリー構造の施設（すべての児童、教職員等が安全かつ円滑に学校生活を送ることができる良好な環境を確保する。）
- 自校式給食とランチルームの設置（安全面、衛生面等に配慮するとともに、全児童が集え憩えるランチルームによる食育指導を実施する。）
- 学習スペースの設置（普通教室に隣接し設置することにより、習熟度学習をはじめ様々な授業形態を実施する。）
- 低学年プールの設置（2.5mプールとともに水泳の苦手な児童のために水深の浅い低学年プールを設置し安全な水泳指導を行う。）

#### ② 学校と地域社会が連携協力した小学校

##### キーワード「連携」

- 地域開放施設（クラブハウス）、PTA室の設置（学校を地域に開放し地域の教育力を活用することが期待される。）
- 嘉穂生涯学習館「夢サイトかほ」と隣接（学校と有機的に連携を図り、施設の有効利用や各社会教育団体との連携が期待される。）
- 学童保育所の併設（学校敷地内に学童保育所を設置し、安心な放課後児童健全育成を図ることができる。）

#### ③ 地域の教育文化を受け継ぎ創造する小学校

##### キーワード「文化」

- メモリアルホールの設置（統合され廃校となる小学校の様々な伝統や文化等の展示する施設。PTA室と隣接し旧校区の教育文化を大切に引き継ぎながら、統合小学校の新しい教育文化を創造するため拠点となる施設となることが期待される。）

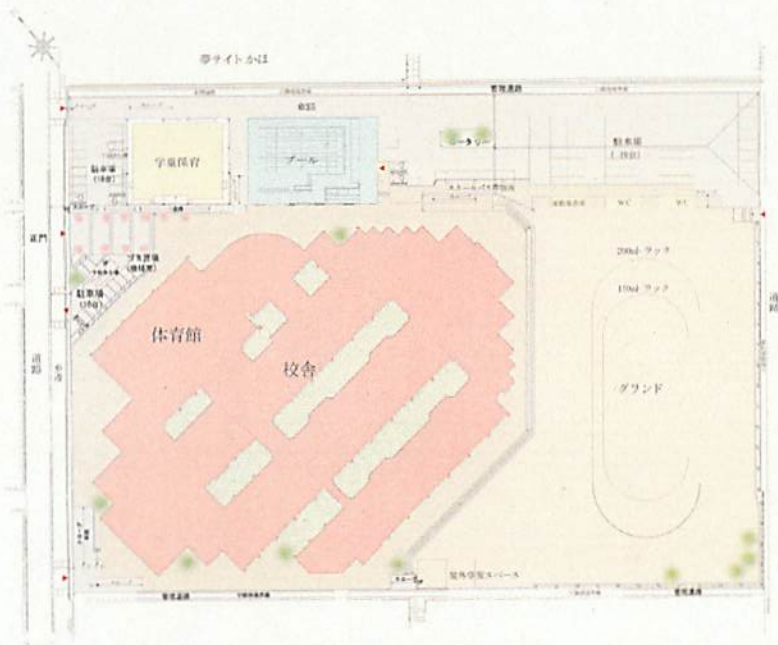
④ 安心で安全な施設

キーワード「安心・安全」

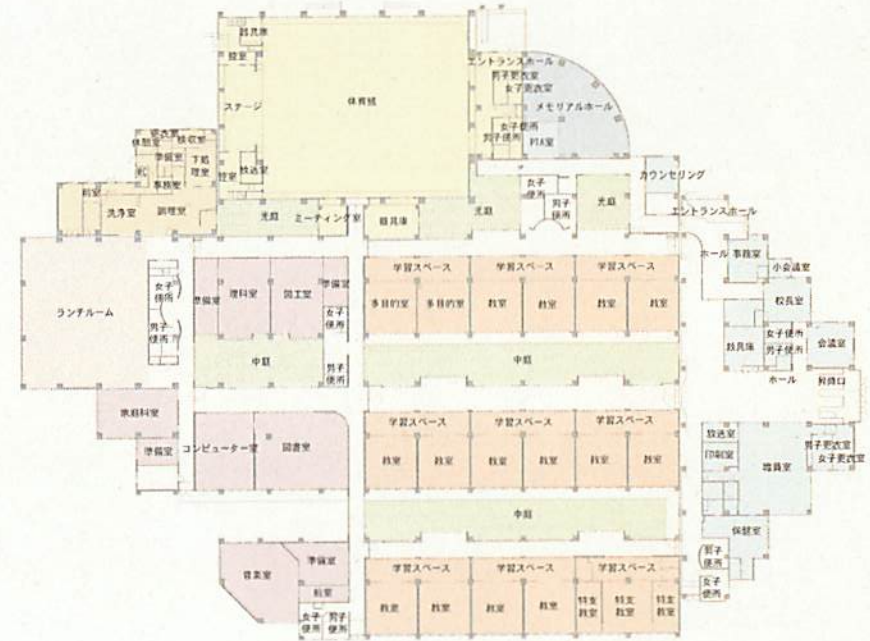
- 鉄筋コンクリート造り、木仕様施設（躯体は耐震・耐火に優れた鉄筋コンクリート造りとする。内装材としては快適で優しい施設をイメージできる木仕様とする。）
- 調整池の地下埋設（都市計画法により設置が義務付けられる調整池で児童が水難事故にあわないようまた敷地の有効利用のためにプール地階の埋設型とする。）
- 車歩道分離（車の動線と児童の歩行動線をフェンス等で完全に分離させる。）
- 外来者と児童の動線区分（不審者対策として無断で学校に侵入できないようにフェンス等で動線を区分する。）
- 通学対策（校区毎に通学対策準備委員会を設置し施設形状、周辺通学路の状況、スクールバス内容等を勘案し総合的な通学対策を行う。）

2 計画図（平成23年5月現在案）

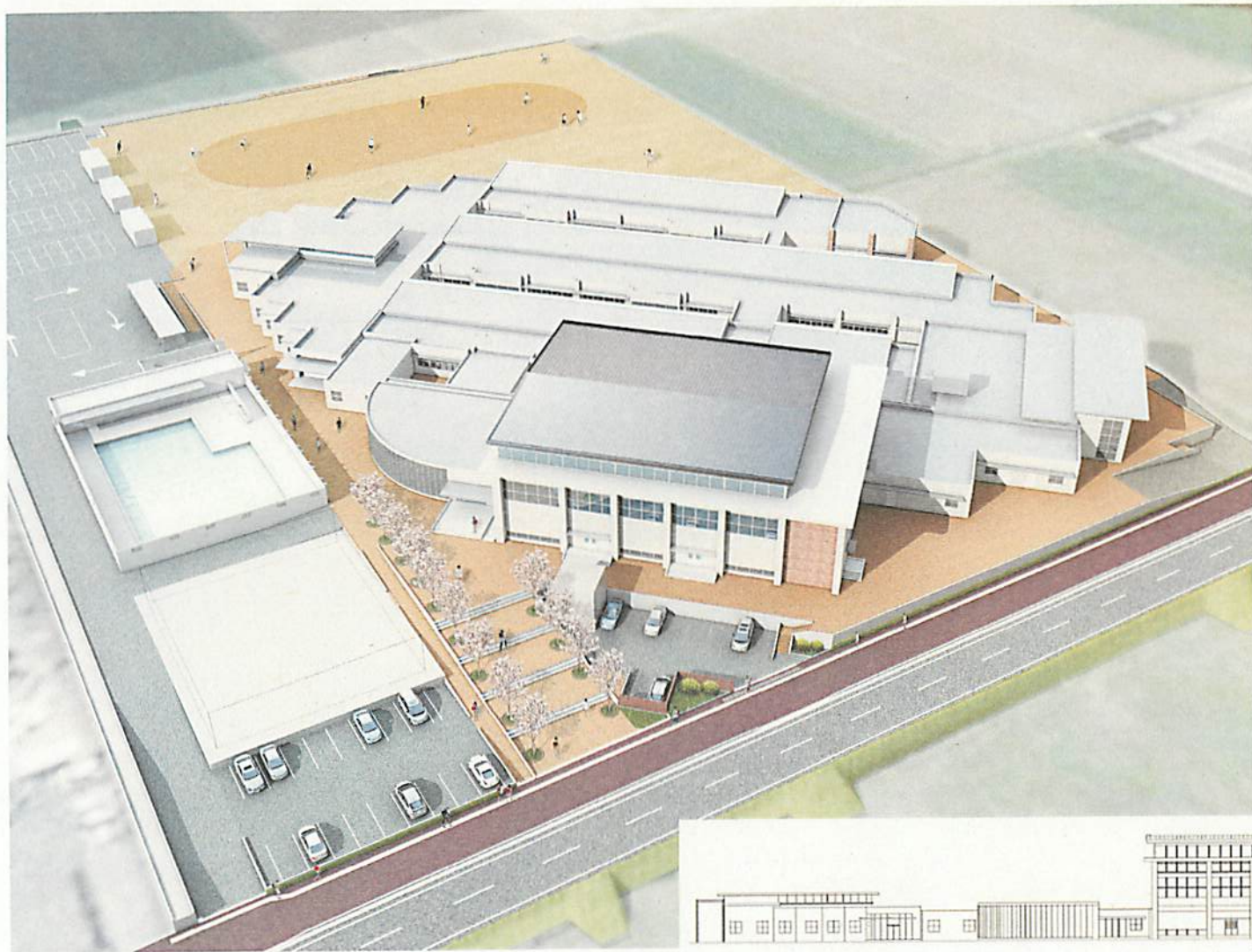
(1) 配置図



(2) 平面図



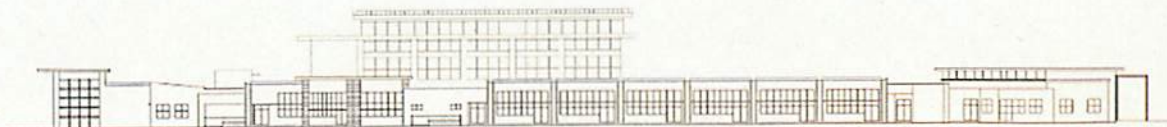
(3) 立面図・外観図



←外観図②  
(外観図①は表紙に掲載)



↑ 立面図 (北側)



↑ 立面図 (南側)